

# RELATÓRIO EFAPE



ESCOLA DE FORMAÇÃO  
DOS PROFISSIONAIS DA EDUCAÇÃO  
PAULO RENATO COSTA SOUZA

# 2022

Este relatório apresenta o consolidado dos trabalhos realizados pela Escola de Formação e Aperfeiçoamento dos Profissionais da Educação do Estado de São Paulo “Paulo Renato Costa Souza” (EFAPE) ao longo de 2022.

Você irá encontrar aqui uma série de indicadores que revelam muito mais do que números. As informações encontradas neste documento refletem a dedicação de muitas pessoas, de diferentes setores da EFAPE. Afinal, dados nos contam histórias.

As ações pensadas por educadores para educadores permitiram que a Rede de Ensino Paulista pudesse se desenvolver profissionalmente de forma integral, tendo-se em vista os desafios e a complexidade da sociedade do século XXI, e em conformidade com os objetivos da Pasta, em prol da melhoria da Educação Básica Pública. Destacam-se os esforços de recuperação das aprendizagens dos estudantes no contexto de retorno às aulas e do pós-pandemia, assim como os de fortalecimento das ações desenvolvidas pelos profissionais da Educação.

Um agradecimento a esses profissionais da educação, que, por meio de muita dedicação e de compromisso com a Educação, possibilitam a entrega de ações formativas cada vez mais qualificadas. Que estejamos sempre abertos ao novo e possamos fazer cada vez melhor!



***Professor João Freitas da Silva***  
Coordenador da EFAPE

# SUMÁRIO

APRESENTAÇÃO	04
LINHA DO TEMPO	09
PÚBLICO-ALVO	11
PLANEJAMENTO ESTRATÉGICO	12
PERFIL DA EQUIPE	14
INSTALAÇÕES FÍSICAS	16
ESTRUTURA ORGANIZACIONAL	18
TECNOLOGIAS QUE APOIAM A EFAPE	26
AÇÕES DE FORMAÇÃO	33
TIPOS DE AÇÕES FORMATIVAS DA EFAPE	35
AVALIAÇÃO	46
PESQUISA	50
APOIO EM ATIVIDADES ACADÊMICAS EXTERNAS	52
OUTRAS AÇÕES	55
APÊNDICE: DETALHAMENTO DAS AÇÕES FORMATIVAS	58
AÇÕES CENTRALIZADAS – PÚBLICO SEDUC-SP	59
AÇÕES CENTRALIZADAS – PÚBLICO SME	63



Apresentação

# EDUCAR PARA TRANSFORMAR

Desde maio de 2009, apoiada na experiência de anos de formação continuada da Rede de Ensino Estadual de São Paulo, a Escola de Formação e Aperfeiçoamento dos Profissionais da Educação do Estado de São Paulo (EFAPE) dedica-se a promover momentos de aprendizagem aos(às) servidores(as) da Educação. O objetivo é contribuir para que as escolas públicas paulistas se reinventem e potencializem-se por meio de seus profissionais, que entendemos e reconhecemos como efetivos construtores do conhecimento.

As ações de formação da EFAPE têm **foco no desenvolvimento e na prática profissional e incorporam novas tecnologias como ferramentas de Formação Continuada**. Seus cursos e suas demais ações formativas em serviço combinam várias modalidades e diversos formatos de oferta, como o Ensino a Distância, o Ensino Híbrido e as formações presenciais.

Os conteúdos das formações mediadas por tecnologia são disponibilizados em ambientes virtuais de aprendizagem por meio da plataforma Moodle AVA-EFAPE e/ou do aplicativo do Centro de Mídias da Educação de São Paulo (CMSP), cujas transmissões são acessíveis também para reprise ou consulta no repositório e no YouTube.



**Contribuir com a formação dos profissionais da Rede e ampliar a oferta de aulas** aos estudantes, por meio de uma Educação mediada por tecnologia.

Esses são os objetivos do CMSP, uma iniciativa da Secretaria da Educação do Estado de São Paulo (Seduc-SP) que opera na EFAPE desde 2020. Devido à sua estrutura tecnológica voltada às ações formativas, a EFAPE faz o gerenciamento da plataforma e dos recursos tecnológicos de formação.

O público-alvo da EFAPE abrange mais de 250 mil servidores(as), considerando-se o Quadro do Magistério (QM), o Quadro de Apoio Escolar (QAE) e o Quadro da Secretaria da Educação (QSE), presentes nos órgãos centrais e vinculados às 91 Diretorias de Ensino e a mais de 5.000 escolas. Além disso, são ofertadas ações formativas aos(às) servidores(as) das Secretarias Municipais de Educação.

Esse trabalho impacta a aprendizagem de cerca de **3,3 milhões de estudantes** da Rede de Ensino Estadual Paulista, além dos alunos das redes municipais do estado de São Paulo.



# MISSÃO

Promover o desenvolvimento profissional dos(as) servidores(as) da Educação do Estado de São Paulo, por meio de Formação Continuada, para que possam desempenhar suas atividades com maior eficiência, eficácia e efetividade, de forma a contribuir para a melhoria da qualidade da Educação Pública Paulista, com foco na Educação Integral, na redução das desigualdades educacionais e no combate ao abandono e à evasão escolar.

# VISÃO

Ser referência nacional e internacional em Formação Continuada para os(as) profissionais da Educação Básica, de forma a promover, até 2030, a oferta de ações formativas para os(as) integrantes do Quadro do Magistério (QM), do Quadro de Apoio Escolar (QAE) e do Quadro da Secretaria da Educação (QSE) da Seduc-SP, conforme suas atribuições.



# VALORES

Articulados à missão e à visão, os valores a seguir regem a atuação dos(as) servidores(as) e as ações desenvolvidas pela Escola de Formação, para que se reflitam nas formações a serem realizadas pela própria EFAPE, pelas Diretorias de Ensino e pelas Unidades Escolares:

- **Excelência nas ações formativas:** construir e realizar atividades de Formação Continuada que possibilitem o desenvolvimento dos saberes científicos, filosóficos, sociológicos, antropológicos, históricos, entre outros, articulados à atuação dos(as) profissionais da Educação Básica do Estado de São Paulo, estimulando práticas reflexivas, colaborativas e investigativas;
- **Compromisso e credibilidade profissional:** compreensão quanto às atribuições e às responsabilidades do(a) servidor(a) em relação ao cargo e/ou à função que ocupa. Dessa forma apresentar foco e comprometimento com os resultados, em consonância com a visão, a missão e os demais valores da instituição, o que implica atuar de forma ética, empática e colaborativa, promovendo ambientes de confiança e respeito dentro e fora da instituição;
- **Equidade e respeito à multiplicidade étnica, social e cultural:** atender toda e qualquer diversidade, garantindo o direito de cada indivíduo, a fim de reconhecer e respeitar as diferenças em seu contexto histórico-social, político, cultural e econômico;
- **Inovação e proatividade:** atuar com criatividade e flexibilidade, estar aberto ao novo, propor diferentes caminhos e estratégias por meio de novas ideias, visando à melhoria dos processos de trabalho e da oferta de ações formativas para atingir, assim, as metas e os objetivos traçados pela instituição.





# LINHA DO TEMPO 2022

JAN

- Exposição Antirracista



FEV

- Início das formações presenciais dos Programas/Projetos/Ações da Seduc-SP<sup>1</sup>
- Lançamento do Sistema ATPC-EFAPE



ABR

- Clube de Leitura Gato Preto bate recorde de participação com leitura de "Quarto de Despejo"



MAR

- Exposição Educação Especial

MAI

- Início das formações presenciais nos polos regionais<sup>2</sup>
- Início da Trilha de Educação Especial<sup>3</sup>



JUN

- Início das formações presenciais do Currículo Paulista para redes municipais<sup>4</sup>
- Escuta a rede: Pesquisa Organização das ATPC no ano letivo de 2022
- Exposição LGBTQIA+



- Trilha Formativa do Programa de combate à violência contra meninas e mulheres

Violência contra a mulher não é normal  
Formação Profissionais



AGO



Exposição – “O que é inovação para você?”

O Núcleo de Memória e Arquivo Histórico (NUMAH) do CDE Mario Covas/ EFAPÉ apresenta uma amostra do acervo áudio visual do Arquivo Histórico da Escola Normal de São Paulo “Caetano de Campos”.

Muitos destes objetos foram inovadores em seu tempo, sendo a mais alta tecnologia de sua época, e foram utilizados pela escola como um recurso de ensino. Essa exposição tem como objetivo apresentar alguns destes objetos, além de mostrar que a inserção da tecnologia na prática educacional ocorreu ao longo do século XX, e muitos dos objetos e inovações estão indelévelmente presentes no nosso cotidiano escolar contemporâneo.



- Nova estrutura de ATPC: formato e organização
- Exposição “O que é inovação para você?”



JUL

- Formação presencial do Acompanhamento Pedagógico Formativo (APF)
- Escuta a rede: Levantamento de Demandas Formativas para o Quadro de Apoio Escolar da Seduc-SP

SET

- ATPC Hora da Rede na EFAPÉ #ahorada redenaefape



OUT

- Formação Educação Antirracista com formadores da Rede (gestores escolares e professores)



DEZ

- Encontro de Práticas Pedagógicas Inspiradoras

1º ENCONTRO DE PRÁTICAS PEDAGÓGICAS INSPIRADORAS SEDUC/SP 2022

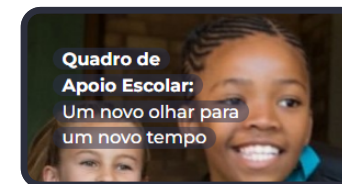


NOV

- Exposição Escritoras Negras



- Curso específico para os servidores do Quadro de Apoio Escolar



<sup>1</sup> Entre os Programas/Projetos e Ações EFAPÉ, destacam-se formações sobre o Programa Ensino Integral (PEI), a implementação do Novo Ensino Médio, dos novos componentes do Programa Inova Educação Anos Iniciais e da frente de Recuperação e Aprofundamento, além de ações do Acompanhamento Pedagógico Formativo (APF), Educação Antirracista, Educação Especial e Educação para Redução de Riscos e Desastres.

<sup>2</sup> Ações de formação *in loco*, voltadas ao desdobramento das formações presenciais na EFAPÉ.

<sup>3</sup> Cursos e Orientações Técnicas (formações presenciais na EFAPÉ).

<sup>4</sup> Em parceria com a UNDIME.

# PÚBLICO-ALVO

A EFAPE atende um público\* diversificado, no qual se incluem profissionais das redes de ensino estadual e municipais (municípios parceiros), seja atuando em funções pedagógicas, administrativas e/ou na gestão escolar no Quadro do Magistério (QM), no Quadro de Apoio Escolar (QAE) e no Quadro da Secretaria da Educação (QSE), alocados em:



## ESCOLAS

Agentes de Serviços Escolares, Agentes de Organização Escolar (AOE), Secretários(as) de Escola, Assistente de Administração Escolar, Gerentes de Organização Escolar (GOE), Professores(as) de todos os componentes e etapas de ensino, Coordenadores(as) de Gestão Pedagógica, Coordenadores(as) de Organização Escolar e Diretores(as) de Escola e Diretores(as) Educacionais;



## DIRETORIAS

Equipes técnicas dos setores administrativos (servidores(as) integrantes do Quadro da Secretaria da Educação (QSE), Professores(as) Especialistas em Currículo, Coordenadores(as) de Equipe Curricular, Supervisores(as) de Ensino/Supervisores(as) Educacionais e Dirigentes Regionais);



## ÓRGÃOS CENTRAIS

Equipes técnicas dos setores pedagógicos, administrativos e gestores(as).

Como se nota, é um público com profissionais diversificados e com diferentes necessidades formativas, demandando, portanto, que a EFAPE continuamente ofereça ações e cursos diferenciados e significativos, alinhados às atribuições de cada cargo e/ou função e às legislações vigentes\*\*, que visam qualificar os(as) profissionais da Educação Paulista para a promoção de situações favoráveis para o acesso, a permanência e o sucesso dos(as) estudantes da Rede.

\* Vale destacar que o CMSP possui uma frente de atendimento exclusiva aos(às) estudantes com transmissão de aulas e outros conteúdos específicos (projetos, grêmios, entre outros). Os conteúdos das aulas e os outros projetos destinados aos(às) estudantes são de responsabilidade da Coordenadoria Pedagógica (COPEP).

\*\* Os cargos e/ou as funções listados compreendem a nomenclatura utilizada aos(às) servidores(as) estaduais, devidamente atualizados ao novo plano de carreira, instituídos pela Lei Complementar nº 1.374, de 30 de março de 2022. Os(As) servidores(as) municipais atendidos se enquadram em cargos e/ou funções análogos.



# PLANEJAMENTO ESTRATÉGICO

A EFAPE participou ativamente da construção do Plano Estratégico 2019-2022 da Seduc-SP, que é fruto de um processo de diagnóstico e de escutas realizadas em diversos setores da rede de ensino estadual paulista.

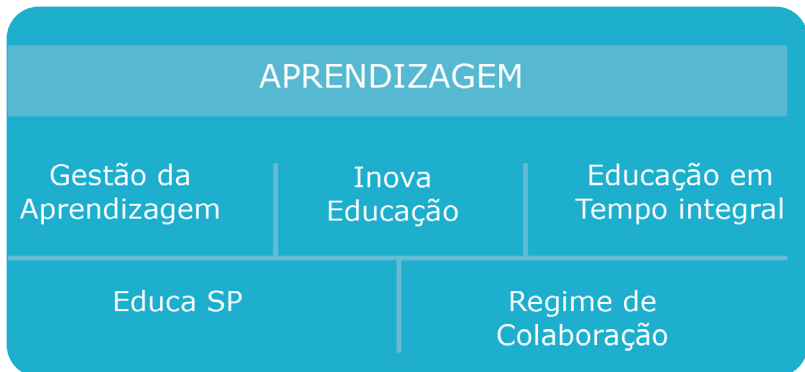
Sua participação mais efetiva ocorreu nos dias 5 e 6 de abril de 2019, quando um grupo de representantes (junto a gestores da Secretaria, integrantes do Conselho Estadual de Educação (CEE), membros do Conselho de Gestão, especialistas convidados, representantes de dirigentes de ensino e de diretores de escola) debateu as prioridades da Secretaria para os próximos quatro anos.

Na ocasião, foi firmado que um dos projetos prioritários seria a Formação dos Profissionais da Educação do Século XXI, no qual a EFAPE engajou-se diretamente.

A seguir, o **Mapa Estratégico 2019–2022 da Seduc-SP** destaca o mencionado projeto prioritário e seu detalhamento:

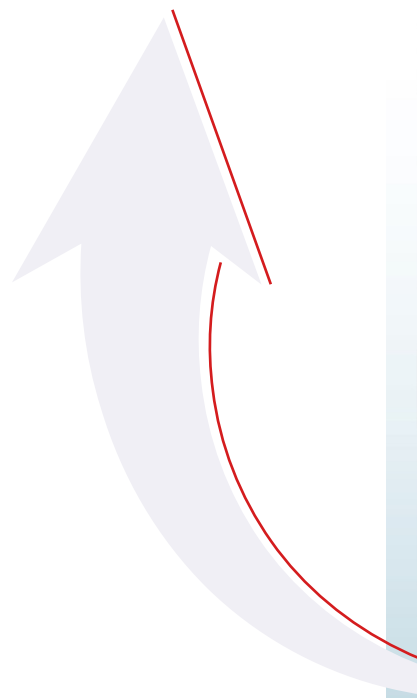
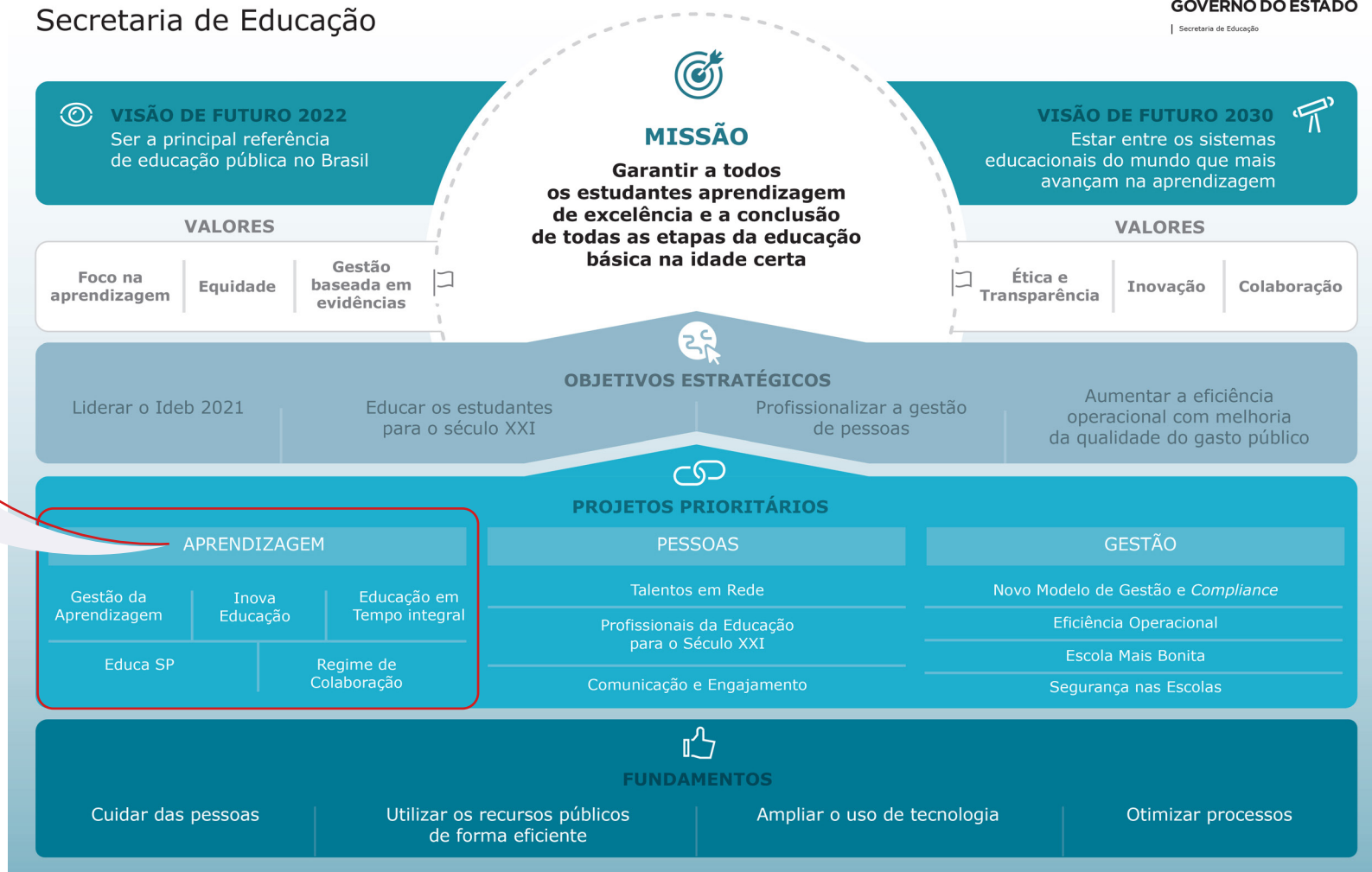
**Para conhecer o Plano Estratégico 2019-2022 da Seduc-SP, acesse o link:**

[https://www.educacao.sp.gov.br/wp-content/uploads/2019/07/plano-estrategico2019-2022-seduc\\_compressed.pdf](https://www.educacao.sp.gov.br/wp-content/uploads/2019/07/plano-estrategico2019-2022-seduc_compressed.pdf)



## MAPA ESTRATÉGICO 2019 - 2022

### Secretaria de Educação



# PERFIL DA EQUIPE

Tanto na Rede de Ensino Estadual Paulista quanto nas redes municipais, são desenvolvidas, diariamente, diversas ações em diferentes áreas. Isso demanda a existência de profissionais bastante versáteis, capazes de atuar não somente a partir dos conhecimentos específicos de suas áreas, mas também em atividades e projetos que precisem de análises e intervenções colaborativas, multi-, inter- e transdisciplinares.

À vista disso, na EFAPE, um breve levantamento feito em 2022 demonstrou essa heterogeneidade: há uma equipe de 114 profissionais com diferentes habilidades e experiências que se complementam, e constituem um núcleo de diferentes conhecimentos, sendo 81 mulheres e 33 homens na faixa etária média de 44 anos.

A equipe do CMSP, lotada na EFAPE, é integrada por 45 profissionais, também com habilidades e experiências distintas, sendo 23 mulheres e 22 homens na faixa etária média de 42 anos.

É importante observar e salientar que uma parte desses(as) profissionais tem mais de uma formação e pós-graduação (mestrado, doutorado e especialização), o que contribui para a troca de experiências entre os(as) colaboradores(as), potencializando, dessa forma, o trabalho da Escola de Formação.

As equipes, bastante diversas, distribuem-se pelas áreas representadas no infográfico a seguir:



# PERFIL DA EQUIPE

Quantidade de servidores por Área do Conhecimento



Instalações físicas

# UM PRÉDIO ADAPTADO ÀS NECESSIDADES DE **FORMAÇÃO** **CONTINUADA**



A EFAPE localiza-se no bairro de Perdizes, na cidade de São Paulo, em prédio próprio da administração pública, equipado para atender às demandas formativas presenciais e mediadas por tecnologia.

Trata-se de um prédio moderno e acessível, com um grupo gerador de 450 KVA, que possui capacidade suficiente para manter as instalações em pleno funcionamento por um período de até 15 horas ininterruptas, garantindo a continuidade dos trabalhos.

Sua estrutura conta com salas de aula, auditórios, biblioteca, estúdios, laboratórios e outros ambientes destinados às formações dos servidores da Rede Pública Paulista de ensino. Além disso, possui serviços de vigilância patrimonial e eletrônica 24 horas, com uma equipe de prevenção e combate a incêndios e toda uma equipe de manutenção predial e de equipamentos.



# INSTALAÇÕES FÍSICAS



## Salas Administrativas e Técnicas

(Coordenação e Equipes)

**Acessibilidade** nas salas de aula e auditórios; sanitários e piso tátil com amplo acesso pelo público interno e externo

**Cobertura Wi-fi** para visitantes e cursistas

**Segurança 24 horas** com câmeras internas e externas + Equipe de Vigilância

## Sistema de Prevenção e Combate

**a Incêndios** com sala de Pronto Atendimento + Bombeiro Civil

## Recursos Didáticos

como notebooks, projetores, lousas interativas e internet

**1 Biblioteca** com mais de 58 mil títulos



**Auditórios** com capacidade total para **340 participantes**



**7 Estúdios**



**8 Salas de Formação**  
Com capacidade para até **300 participantes**



**Cozinha Experimental**

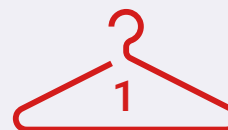


**1 Laboratório**

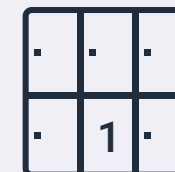


**1 Quadra**

**Quadra poliesportiva coberta**, com piso de madeira, demarcação atualizada para quatro esportes e dois vestiários completos



**Camarim**



**Maleiro**



**Estacionamento**

# ESTRUTURA ORGANIZACIONAL

A estrutura organizacional é assim dividida:

**A equipe de profissionais da EFAPE** compõe uma estrutura criada com o objetivo de **potencializar e qualificar** as ações de formação.

## COORDENAÇÃO

Principal instância de tomada de decisões da EFAPE, responsável por garantir que todas as ações estejam em consonância com o Plano Estratégico da Seduc-SP.

Junto à coordenação, encontram-se:

## ASSISTÊNCIA TÉCNICA DA EFAPE (ATEFAPE)

Dá suporte à coordenação no que se refere às questões legais e gerenciais;

## UNIDADE DE COOPERAÇÃO TÉCNICA E PESQUISA (UCTEC)

Realiza a assistência técnica pedagógica do(a) coordenador(a) no apoio às ações pedagógicas da EFAPE como um todo, por meio de pesquisas, alinhamentos, gestão de processos, apoio à formalização e gestão de ações em parceria, avaliações e adequações de propostas;

## NÚCLEO DE APOIO ADMINISTRATIVO DA EFAPE (NAEFAPE)

Gerencia a vida profissional dos(das) 159 funcionários(as) da EFAPE, além de apoiar a coordenação e os departamentos em questões administrativas mais gerais.

Abaixo da coordenação, encontram-se três departamentos, como descritos a seguir:

## **DEPARTAMENTO DE PROGRAMAS DE FORMAÇÃO CONTINUADA (DEPEC)**

Voltado à concepção pedagógica de todas as ações da EFAPE, isto é, da área pedagógica da Escola de Formação.

Na estrutura do DEPEC, há três centros:

- **Centro de Formação e Desenvolvimento Profissional de Professores da Educação Básica (CEFOP):** Formação Continuada de docentes;
- **Centro de Formação e Desenvolvimento Profissional de Gestores da Educação Básica (CEFOG):** Formação Continuada de gestores(as) escolares e demais funcionários(as) dos órgãos centrais, das DE e das escolas;
- **Centro de Avaliação e Certificação (CEAC):** Produção de evidências e diagnósticos, por meio do mapeamento de dados de formação centralizadas e descentralizadas; no monitoramento de indicadores de processo e resultado, mediante a avaliação da efetividade das ações de formação continuada; e no gerenciamento do processo de certificação de cursistas.



## **DEPARTAMENTO DE RECURSOS DIDÁTICOS E TECNOLÓGICOS DE EDUCAÇÃO A DISTÂNCIA (DETED)**

Responsável pela produção, modelagem e ambientação das ações formativas no AVA-EFAPE; operacionalização e apoio tecnológico das formações presenciais e a distância; e gerenciamento das soluções tecnológicas. É a área de tecnologia aplicada à Educação.

Na estrutura do DETED, há dois centros:

- **Centro de Criação e Produção (CCRIP):** responsável pelo design educacional, linguagem e concepção artística e didática das ações oferecidas por meio do AVA-EFAPE;
- **Centro de Infraestrutura e Tecnologia Aplicada (CITEC):** responsável pelo gerenciamento das soluções tecnológicas de apoio às ações formativas, do site EFAPE e pela produção dos materiais de comunicação com as redes de ensino estadual e municipais. As soluções tecnológicas gerenciadas pelo CITEC se dividem entre Rede do Saber, responsável pelas ferramentas de apoio à execução das ações formativas, e pelo CMSP, responsável pela parte de estúdios, gravação e transmissão de conteúdo via aplicativo.

## DEPARTAMENTO DE APOIO LOGÍSTICO (DELOG)

Gerencia cotidianamente todas as equipes terceirizadas; é responsável pela aquisição de materiais de apoio às formações, bem como de itens para o bom funcionamento do prédio, como iluminação e sinalização; faz a administração da zeladoria dos espaços e o apoio a realização de eventos e formações, desde a chegada de cursistas e sua logística de recepção, passando pela organização das salas e seus equipamentos, até o encerramento do evento.

Do DELOG, fazem parte dois centros:

- **Secretaria Geral (SEGER):** responsável pelo controle de frequência de participantes nas ações formativas presenciais ofertadas pela EFAPE; pela publicidade de atos oficiais administrativos da Escola de Formação em Diário Oficial do Estado; pela viabilização do transporte de servidores(as) em atendimento a demandas externas e pela distribuição de materiais didáticos em apoio às ações de formação.
- **Centro de Suporte Operacional (CESOP):** responsável por orientar e supervisionar a execução dos serviços terceirizados; por fornecer recursos e materiais de apoio às formações; pela organização e pelo gerenciamento dos ambientes e das instalações do prédio, em apoio às formações; pela organização dos eventos (planejamento, execução e controle de acesso ao prédio) e pela guarda de atualização dos registros de todos os bens patrimoniais da EFAPE.



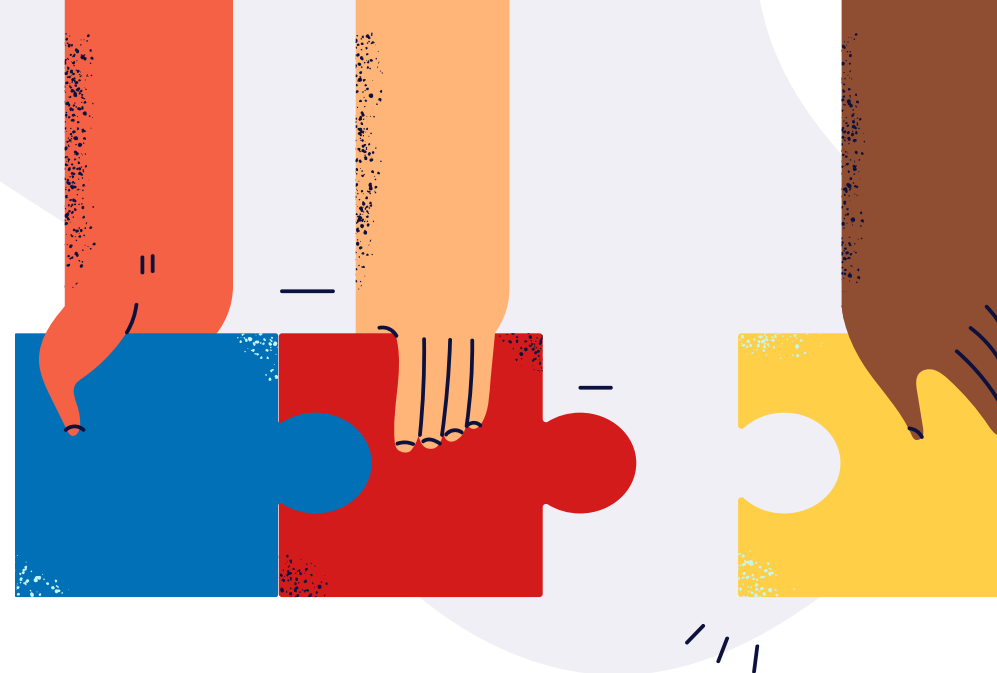
Ainda vinculado diretamente à coordenação, encontra-se:

## CENTRO DE REFERÊNCIA EM EDUCAÇÃO MARIO COVAS (CREMC)

Abrange o Centro de Pesquisa e Documentação, a Memória da Educação Paulista e a Biblioteca Especializada no âmbito da Seduc-SP. É o setor responsável pela pesquisa, captação, salvaguarda, sistematização, preservação, divulgação e disponibilização de conjuntos documentais, em diferentes suportes, de caráter técnico e/ou histórico, de interesse à área educacional, incluindo a produção institucional da Seduc-SP. Desde 18 de julho de 2011, por meio do Decreto Estadual nº 57.141, o CREMC está incorporado à EFAPE, o que agregou às ações de Formação Continuada o olhar sobre a memória, a promoção da leitura e o fortalecimento das boas práticas da Rede de Ensino Paulista, a fim de que estas se perpetuem, promovendo, assim, um diálogo entre passado, presente e futuro.

No CREMC, há dois núcleos:

- **Núcleo de Biblioteca e Documentação (NBDOC):** responsável pela gestão do acervo da Biblioteca Especializada, no âmbito da Seduc-SP, que subsidia a formação de profissionais da Educação. Conta atualmente com mais de 50 mil documentos. Também gerencia o sistema informatizado de biblioteca (InfoPrisma), que integra as bibliotecas e o acervo histórico do CRE Mario Covas, além das bibliotecas dos núcleos pedagógicos das Diretorias de Ensino e das 197 salas de leitura da Rede de Ensino Estadual Paulista que compõem o Programa Sala de Leitura.
- **Núcleo de Memória e Acervo Histórico (NUMAH):** responsável por proporcionar a reconstituição da história e a gestão de mais de 40 mil itens do Acervo Histórico da Escola Caetano de Campos (AHECC) com a data-limite de 1977 (acervos de caráter administrativo, das bibliotecas históricas, bem como dos fundos referentes a doações de profissionais e estudantes que passaram pela antiga Escola Caetano de Campos até 1977). Além disso, faz a gestão dos prêmios e concursos educacionais.



O CREMC também é responsável pela organização de exposições com temáticas educativas. Atualmente há uma exposição de longa duração no prédio da EFAPE, a qual expõe itens do mobiliário e objetos pertencentes ao acervo histórico da Escola Normal de São Paulo “Caetano de Campos”.

O NBDOC e o NUMAH organizam exposições de curta duração com seus acervos bibliográficos e históricos, em apoio às temáticas das ações formativas realizadas na EFAPE. Estas ficam instaladas nos espaços da Biblioteca, localizada no piso térreo e no 1º andar do prédio da Escola de Formação.

Algumas dessas ações estão destacadas nos infográficos a seguir.

**Para saber mais sobre as atribuições dos centros e departamentos da EFAPE, acesse o Decreto 64.187, seção IV, clicando no link:** <https://www.al.sp.gov.br/repositorio/legislacao/decreto/2019/decreto-64187-17.04.2019.html>

# CRE MARIO COVAS

Atividades realizadas pelo Núcleo de Memória e Acervo Histórico da Escola Normal "Caetano de Campos"



**Acervo Histórico**  
Visitas\*

30



**Projeto Memória Oral**  
Entrevistas realizadas

2



**Patrimônio, Doações Recebidas e Aquisições\*\***

362



**Pesquisadores Atendidos\***

11



**Visitas Educativas\*\*\***

6

\*Espaço físico Unidade Armênia

\*\*As doações foram realizadas por Colaboradores (ex-alunos e ex-professores) da antiga Escola Normal de São Paulo "Caetano de Campos"

\*\*\*Demandas institucionais de escolas particulares e universidades

# CRE MARIO COVAS

Exposições de longa duração - NUMAH

Tema:  
**Móveis utilizados  
no Instituto de  
Educação Caetano  
de Campos\***



Tema:  
**Patrimônio  
Escolar: Suas  
Histórias e  
Memórias\*\***

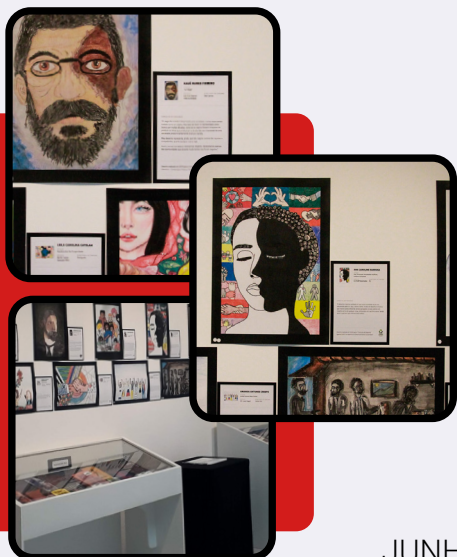


\*Local: 1º andar da EFAPE | \*\*Local: Térreo da EFAPE

# CRE MARIO COVAS

Exposições em apoio às ações formativas

JANEIRO A FEVEREIRO  
**Educação Antirracista**



JUNHO A JULHO  
**LGBTQIA+**



MARÇO A JUNHO  
**Educação Especial**



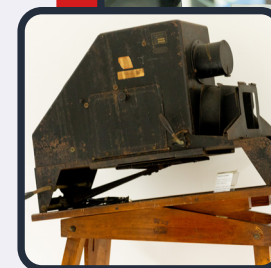
Exposição – “O que é inovação para você?”

O Núcleo de Memória e Arquivo Histórico (NUMAH) do CRE Mario Covas/ EFAPÉ apresenta uma amostra do acervo áudio visual do Arquivo Histórico da Escola Normal de São Paulo “Caetano de Campos”.

Muitos destes objetos foram produzidos utilizando-se de tecnologia sendo a mais alta tecnologia utilizada pela escola como prática educacional ocorreu ao longo dos anos e inovações estão em nosso cotidiano escolar cotidiano.



AGOSTO A OUTUBRO  
**O que é inovação para você?**



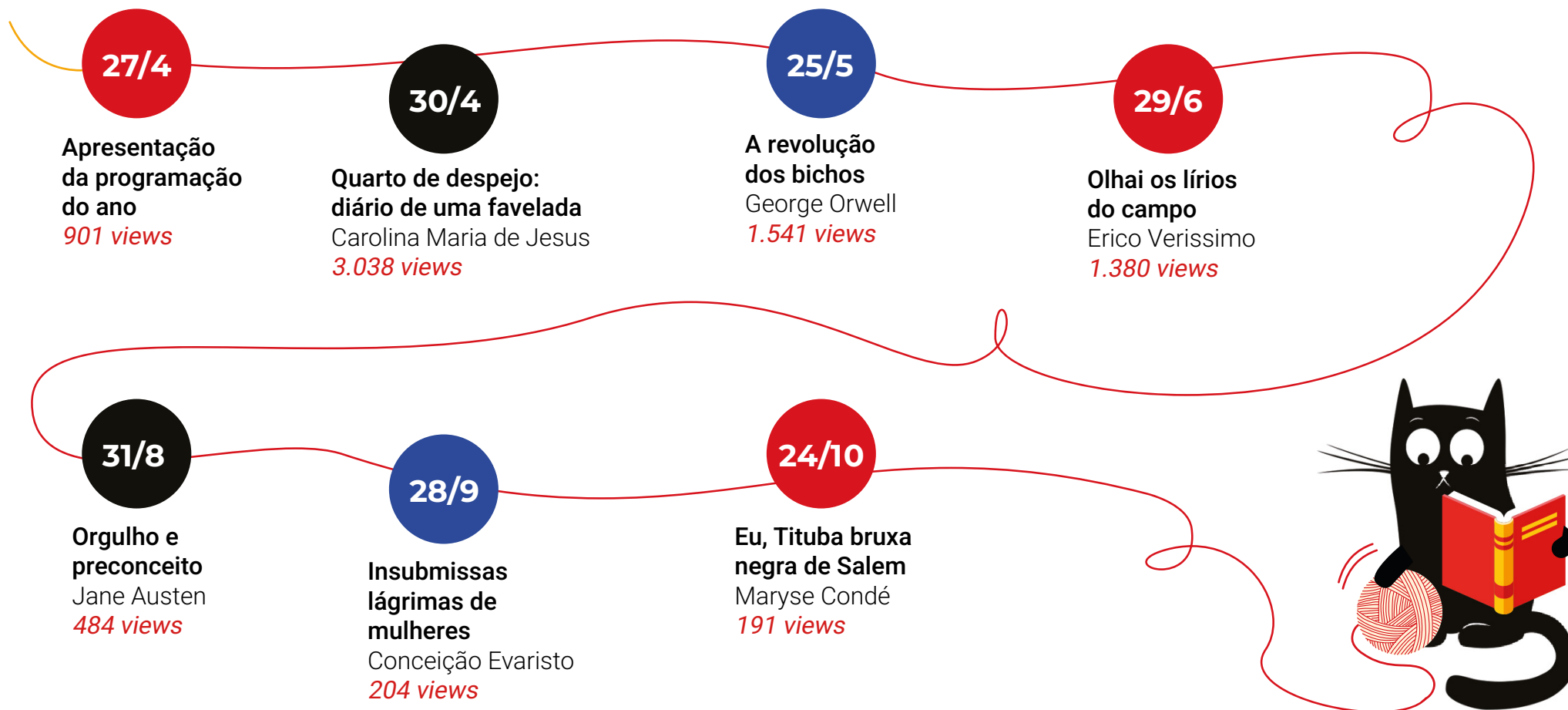
NOVEMBRO A DEZEMBRO  
**Escritoras Negras**





# CLUBE DE LEITURA **GATO PRETO**

Centro de Referência em Educação Mario Covas - CRE



\*O número de views considera as visualizações no app CMSP, repositório CMSP e YouTube.

Entre os meses de agosto a outubro, devido ao período eleitoral, as gravações dos encontros do Clube de Leitura Gato Preto não foram disponibilizadas no YouTube, de modo que, os números apresentados nesse período referem-se ao app CMSP e repositório CMSP.

# TECNOLOGIAS QUE APOIAM A EFAPE

Sistemas que contribuem para **oferecer um bom ambiente virtual de aprendizagem**, além de possibilitarem uma gestão mais eficiente, apoiada em informações consistentes e confiáveis.

Para atender seu público adequadamente e com qualidade, a EFAPE dispõe de uma base tecnológica robusta. Para além dos equipamentos presentes nos espaços para as atividades presenciais (computadores e projetores conectados a um link com internet e Wi-Fi em todas as salas), há sistemas voltados à Educação a Distância, ao Ensino Híbrido, ao gerenciamento de suas ações e à comunicação com toda a Rede.

Em 2022, com o objetivo de proporcionar informações mais consistentes e de forma mais ágil, a EFAPE investiu na ampliação de seus sistemas de monitoramento, com a construção de painéis dinâmicos que administram os processos de coleta, organização, análise, compartilhamento e apresentação de informações que oferecem suporte à gestão da informação e à tomada de decisão, baseados em inteligência de negócios (Business Intelligence (BI)).

Apoiando-se no uso das Tecnologias Digitais de Informação e Comunicação (TDIC) para a Educação, a EFAPE fornece a seus(suas) colaboradores(as) e cursistas os meios para não apenas realizarem plenamente suas funções, mas também vivenciarem seu uso e compartilharem práticas inovadoras de construção do conhecimento.

Ainda neste ano, no âmbito dos recursos tecnológicos, a EFAPE investiu em melhorias de alguns de seus sistemas já existentes e no desenvolvimento e na implementação de novas tecnologias.

Os principais sistemas e recursos tecnológicos que apoiam as ações da EFAPE são:

## **AVA-EFAPE (Ambiente Virtual de Aprendizagem)**

Comporta Cursos e Percursos ofertados pela EFAPE, na modalidade a distância ou híbrida. Neste ano, foram desenvolvidas e implementadas algumas melhorias para otimização desse ambiente:

- Relatórios de acompanhamento de cursos no Moodle AVA-EFAPE, possibilitando a celeridade dos processos de consulta e extração de dados de participação dos cursistas, que alimentam nossos Painéis de Monitoramento;
- Processo de enturmação automática de cursistas no ambiente, por meio da automatização do processo de inscrição em uma ação formativa, o que significa que, imediatamente após a inscrição, o(a) cursista pode acessar o conteúdo programado.

Disponível em: <https://avaefape2.educacao.sp.gov.br/> e <https://avaefapemunicipios.educacao.sp.gov.br/>.

## **CadFormação (Sistema de Cadastro de Ações de Formação)**

Sistema de gestão de ações formativas centralizadas e descentralizadas existente desde 2012 que tem por objetivos:

- Permitir o gerenciamento de ações formativas (centralizadas e descentralizadas) previstas e realizadas;
- Automatizar o processo de aprovação de cursos e liberação de orientação técnica, além de tornar mais ágil e transparente todo esse processo;
- Prover indicadores internos para desenvolvimento e aperfeiçoamento de ações pedagógicas e administrativas;
- Reunir dados e documentação (plano de ação, regulamentos, ofícios, orçamentos, relatórios e planilha de cursistas concluintes) referentes às ações de formação em uma única ferramenta.

Um diferencial desse sistema é o arquivamento e a guarda permanente de todos os dados registrados, que ficam disponíveis para consulta dos proponentes, estudos e avaliação, podendo ser acessados a qualquer momento. No ano de 2022, foram realizados 11.315 cadastros\* .

\* Data base: 19/12/2022.



## **HP (Histórico de Participações)**

Sistema com o registro de participação do(a) cursista em ações de formação certificadas ou atestadas pela EFAPE, disponibilizando para download um certificado ou atestado ao(à) cursista aprovado(a). O sistema possui também um serviço de consulta de autenticidade dos certificados e/ou atestados emitidos, que podem ser utilizados para verificar a veracidade de um documento. Os certificados podem ser utilizados pelo(a) servidor(a) para evolução na carreira, segundo a legislação própria.

O Histórico de Participações (HP) também possui uma interface gerencial que permite a obtenção de dados e indicadores para uso da EFAPE e da Seduc-SP.

\*Disponível em: <http://www.escoladeformacao.sp.gov.br/HistoricoParticipacao/g/65e437b6046a41099e046bb9eba60957/Account/Logon>

## **Painéis de monitoramento (dashboards) na ferramenta Power BI**

Acompanhamento dinâmico das ações formativas realizadas pela EFAPE. Atualmente há dois painéis de monitoramento publicados:

- **BI - Ações formativas EFAPE**

Possibilita o acompanhamento do status de participação e aproveitamento nos cursos em andamento e cursos finalizados na plataforma AVA-EFAPE, por meio dos relatórios emitidos pelo Moodle;

Possibilita o acompanhamento da participação e da avaliação das Atividades Pedagógicas de Caráter Formativo/Aulas de Trabalho Pedagógico Coletivo (ATPC), exibidas via CMSP, por meio da coleta de dados de respondentes da pesquisa de satisfação (questionário eletrônico).

- **BI - Controle de processos EFAPE**

Possibilita o acompanhamento dos processos internos da EFAPE, relativos à autorização e/ou à homologação de cursos ofertados e certificação de cursistas, com vistas à otimização do trabalho das equipes técnicas e administrativas.

## **Sistema AutoPresença**

Possibilita ao(à) participante de uma formação presencial o registro de sua presença pelo seu celular. Além de otimizar o processo de indicação de presença, permite o controle de entrada dos(as) participantes nas dependências da EFAPE. Também é possível emitir relatórios gerenciais que apoiam a publicação do efetivo exercício dos(as) profissionais convocados(as).

## **Aplicativo CMSP**

Possibilita o acesso a toda sua programação, via celular, tablet ou computador. Qualquer estudante ou profissional da Educação do Estado de São Paulo, previamente cadastrado(a), tem esse direito. Disponível em: Apple Store ou Play Store e também pelo endereço <https://cmspweb.ip.tv/>.

## **Sistema ATPC**

Tem por objetivo apoiar as escolas, as Diretorias de Ensino e a Seduc-SP no gerenciamento da participação de professores(as) nas ATPC transmitidas pela EFAPE, pela Diretoria de Ensino e realizadas presencialmente nas escolas. Vale ressaltar que não há interface entre o Sistema ATPC e o sistema de pagamento do professor.

## **Sistema InfoPrisma**

Plataforma para a gestão dos acervos bibliográficos do CRE Mario Covas, das bibliotecas dos núcleos pedagógicos das Diretorias de Ensino e das salas de leitura das escolas. Possibilita, de forma integrada, a informatização das rotinas de cadastramento, pesquisas, relatórios e empréstimos nos acervos.

Disponível em:  
<http://www.escoladeformacao.sp.gov.br/portais/Default.aspx?tabid=7525>.

## **Repositório do CMSP**

Criado com o objetivo de facilitar a busca por vídeos, materiais das formações e aulas transmitidas via Centro de Mídias da Educação de São Paulo (CMSP). Possibilita o acesso a todo conteúdo transmitido pelos canais do CMSP e seus respectivos materiais.

Disponível em:  
<https://repositorio.educacao.sp.gov.br/Inicio/MidiasCMSP>.

## **Portal de Atendimento da Seduc-SP**

Serviço de relacionamento com o público, sob gestão da Seduc-SP, cujas ocorrências são abertas por cursistas, gestores(as) e população em geral. Essas ocorrências são analisadas e respondidas, sempre buscando a melhoria contínua do trabalho da EFAPE (ocorrências relacionadas aos cursos ofertados pela EFAPE).

Disponível em:  
<https://atendimento.educacao.sp.gov.br/>.

# PRINCIPAIS CANAIS DE COMUNICAÇÃO

A natureza, a abrangência e a magnitude do trabalho da EFAPE exigem um processo de comunicação consistente, capaz de manter os(as) profissionais da Educação Paulista informados sobre as ofertas formativas. Além disso, vários conteúdos de comunicação podem somar-se à ação educativa da EFAPE.

Dessa forma, a EFAPE dispõe de uma multiplicidade de canais de comunicação institucional que auxiliam na divulgação de ações e serviços prestados, bem como no suporte ao público atendido nas formações ofertadas.

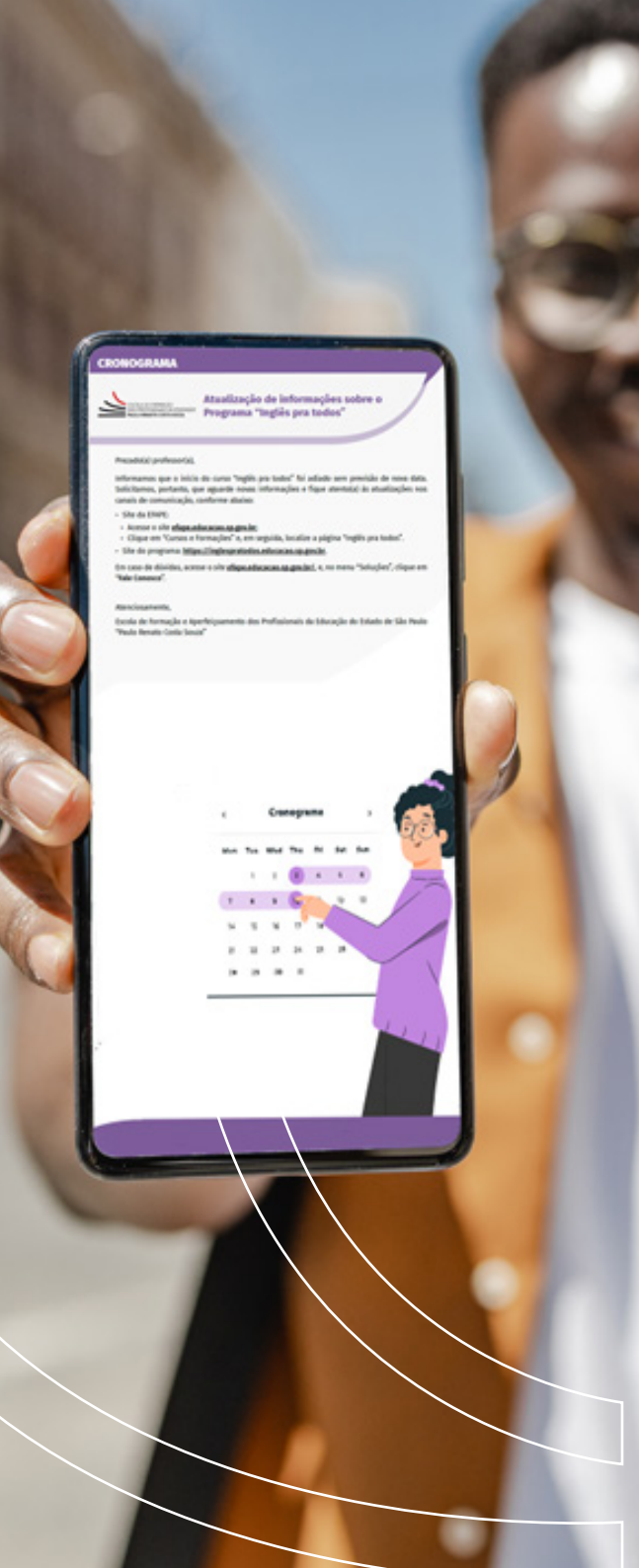
## Site da EFAPE

Site destinado a toda a Rede de Ensino Pública Paulista e ao público externo. Divulga notícias, orientações, materiais de apoio, tutoriais, dicas culturais, entrevistas com profissionais ligados à Educação, entre outras comunicações relevantes da Rede. É a porta de entrada para hotspots, para acesso às soluções tecnológicas da EFAPE como as fichas de inscrição e o AVA-EFAPE.

Os hotspots de cursos e programas educacionais trazem informações específicas sobre a oferta de formação. Esses espaços são de fundamental importância para centralizar as orientações, os documentos e o direcionamento às ferramentas de inscrição e acesso ao conteúdo (quando pertinente).

Endereço: <https://efape.educacao.sp.gov.br>





## **Hotsite do CREMC**

O site do CREMC oferece um referencial pedagógico na divulgação de informações para a atualização de profissionais da educação, com base na promoção da leitura, na participação em prêmios e concursos educacionais e em concursos públicos da Seduc-SP, além de ser referência para a preservação do acervo e do patrimônio histórico das escolas da rede pública estadual de ensino\*.

Disponível em: <http://www.escoladeformacao.sp.gov.br/portais/Default.aspx?tabid=7484>

## **Boletins**

São usados para comunicações que seguem por e-mail para as Diretorias de Ensino e escolas. Visam reforçar informações sobre a programação da EFAPE, sejam formações ou eventos específicos. No decorrer de 2022, a fim de otimizar o processo de encaminhamento das informações em um único documento enviado às Diretorias de Ensino, optou-se por concentrar as informações no Boletim da Subsecretaria.

## **Cards para redes sociais**

Com uma programação visual chamativa, são pequenas peças que servem para estabelecer comunicação de estilo push e chamar a atenção dos(as) servidores(as) para assuntos que merecem destaques ou dar visibilidade a ações formativas e programas transmitidos no CMSP. No ano de 2022, foram produzidos aproximadamente 1.500 cards para a Rede Pública de Ensino Paulista.

## **Lembretes**

Encaminhados pelo Moodle AVA-EFAPE ou por e-mail aos(as) cursistas inscritos(as) nos cursos EFAPE, os lembretes têm por objetivo avisar sobre acontecimentos pontuais (como término de módulo, final do curso, período de participação nas pesquisas, entre outros.) para auxiliar os(as) nossos(as) cursistas ao longo das ações. No ano de 2022, foram enviados cerca de 200 lembretes.

\*Desde o segundo semestre de 2022, o hotsite do CREMC está sendo atualizado e redesenhado para melhor atender às necessidades de seus usuários. Estão sendo desenvolvidos recursos de navegação e pesquisa mais eficientes. Os mecanismos de segurança das informações e documentos nele contidos estão sendo aprimorados. O lançamento do novo hotsite está previsto para o início de 2023.

## **Periódico Educação por Evidências**

Com a absorção, pela UCTEC/EFAPE, da pauta transversal da gestão educacional baseada em evidências, também foi incorporado às atividades o periódico anteriormente chamado de Boletim do Escritório de Evidências (hoje, Educação por Evidências). Criado em abril de 2020, o periódico já tem 59 edições publicadas, 17 delas em 2022.

De tiragem quinzenal, a publicação tem natureza distinta daquela dos demais boletins, por dois motivos principais. Primeiro, por ser o principal instrumento de comunicação dessa agenda (ao lado dos seminários relatados em outra parte deste Relatório Anual), caracterizado, portanto, por sua linha editorial bastante focada: fala de evidências de pesquisas e estudos em Educação Pública Básica e avaliação de políticas educacionais e notícias no tema. O segundo motivo é ser divulgado também para público externo interessado, composto da rede de pesquisadores(as) e de outros interessados envolvidos na agenda da melhoria da qualidade da Educação Básica Pública por meio do uso de dados e diagnósticos (são pessoas em geral vinculadas a instituições de ensino superior, órgãos de governo que fazem estatísticas e estudos educacionais (INEP, IPEA) e pesquisa feita em consultorias, ONGs e fundações empresariais). Além de divulgar os seminários, o periódico discute estudos apresentados nos seminários e outras pesquisas, iniciativas ou publicações no tema. Atualmente o Educação por Evidências está sendo divulgado como anexo ao Boletim da Subsecretaria\*.

\* Todas as edições do periódico constam nesta pasta virtual. Em 2023, o periódico Educação por Evidências passará a ser distribuído ao público externo por meio de caixa de correio da EFAPE a ser designada.





Ações de 2022

# AÇÕES DE FORMAÇÃO

A EFAPE e sua equipe de especialistas estão sempre atentas às necessidades de formação da Rede de Ensino Paulista e às discussões das temáticas importantes para a sociedade atual. Assim, durante o ano de 2022, foram ofertadas múltiplas ações formativas a professores(as), gestores(as) e demais profissionais da Educação, privilegiando:

- a) políticas, programas e projetos da Pasta;
- b) temáticas de apoio a profissionais da Educação no enfrentamento das dificuldades específicas de aprendizagem dos(as) estudantes;
- c) formações do Currículo Paulista, visando ao desenvolvimento de competências e habilidades dos(as) profissionais da Educação;
- d) modalidades (Educação Especial e Educação de Jovens e Adultos) e Temas Contemporâneos Transversais, além de formações específicas para a Educação Antirracista e a Educação Ambiental.

Tais ações buscam fortalecer o apoio da Secretaria de Educação, por meio da EFAPE, no planejamento e na implementação das ações pedagógicas desenvolvidas pelas escolas e pelas Diretorias de Ensino, objetivando a melhoria da qualidade da aprendizagem dos(as) estudantes.

Ressaltamos, ainda, que a equipe de formadores(as), primando pela excelência, passa por um processo contínuo de aprimoramento profissional, participa de grupos de estudos, seminários, palestras e realiza visitas técnicas a museus e comunidades indígenas e quilombolas.

Todo o conteúdo das ações formativas é elaborado considerando **3 eixos formativos** que compreendem a implementação e consolidação do currículo e de práticas pedagógicas, de gestão e de atualização educacional.

# 1

## CURRÍCULO E PRÁTICA DE ENSINO NA EDUCAÇÃO BÁSICA, SUAS MODALIDADES E ATENDIMENTOS ESPECÍFICOS

---

Abrange as ações formativas referentes ao Currículo Paulista, que tem princípios e compromissos firmados com a Educação Integral, o desenvolvimento de competências, a alfabetização, o letramento e os (multi-)letramentos em todas as áreas do conhecimento. Propicia o estímulo e o apoio à construção dos projetos de vida de cada estudante.

# 2

## GESTÃO EDUCACIONAL

---

Reúne ações formativas referentes aos diferentes aspectos da gestão, com vistas à atuação democrática e participativa, o que requer compreensão do contexto em que a Educação é construída. Promove ações no sentido de assegurar o direito à Educação para todos(as) os(as) estudantes, além de expressar uma visão articuladora e integradora dos vários segmentos, como pedagógico, curricular, administrativo, de serviços e das relações com a sociedade em geral e com a comunidade local. Tem como objetivo a melhoria do desempenho das Unidades Escolares (UE), das Diretorias de Ensino (DE) e dos órgãos centrais da Seduc-SP. Isso ocorre mediante processos de pesquisa e formação continuada nas diversas dimensões da gestão, como pedagógica, de pessoas e de equipes, de processos administrativos e de resultados educacionais do processo de ensino e aprendizagem.

# 3

## GRANDES TEMAS DA EDUCAÇÃO

---

Abrange os principais temas da Educação da atualidade, podendo estar vinculado às ações de formação do eixo 1, do eixo 2 ou tratado separadamente, considerando-se sua relevância no aporte teórico para o desenvolvimento da Educação.



# TIPOS DE AÇÕES FORMATIVAS DA EFAPE

As ações de formação são ofertadas por meio de vários formatos, que podem ser presenciais, a distância ou híbridos.

# CURSOS

São ações que contemplam temáticas específicas dos eixos formativos da EFAPE, podendo ser ofertados em diferentes modalidades. Atualmente os cursos são ofertados no Ambiente Virtual de Aprendizagem (AVA-EFAPE) e permitem certificação.

Em 2022, os cursos ofertados pela EFAPE abrangeram projetos estratégicos da Seduc-SP, tendo em vista os processos de Formação Continuada de professores(as), gestores(as) escolares e demais profissionais da Educação, subsidiando-os(as) para sua atuação prática, bem como reverberando na melhoria contínua da aprendizagem dos(as) estudantes de todos os anos e/ou as séries do Ensino Fundamental e Médio.

Entre os principais projetos e temas abordados, destacam-se:

- **Programa de Ensino Integral:** cursos voltados para compartilhamento e compreensão das diretrizes e premissas do Programa Ensino Integral (PEI), tendo em vista a Educação Integral dos estudantes. As ações reúnem conteúdos relacionados às metodologias e práticas pedagógicas e de gestão do PEI, por meio de estudos de caso, jogos, cenários de decisão e outros recursos, pelos quais os(as) cursistas poderão compreender como funcionam, na prática, os elementos e os documentos norteadores do programa;
- **Currículo Paulista:** cursos voltados para implementação e atualização do Currículo Paulista, com objetivo de articular e engajar as redes de ensino estadual e municipais do estado de São Paulo, de modo a garantir aos(às) professores(as) e gestores(as) educacionais os conhecimentos fundamentais à sua prática profissional, além de promover o aprimoramento contínuo das competências desses (as) profissionais. Considera-se a especificidade de cada área de conhecimento e etapa de ensino, bem como de seus programas e materiais didáticos, como por exemplo: Inova Educação\*\* e material Currículo Em Ação\*\*\*.

\* Também são ofertados cursos para servidores(as) ingressantes que não podem ser certificados e/ou utilizados para evolução funcional, pois são parte obrigatória do estágio probatório.

\*\* O Inova Educação foi criado com o propósito de oferecer novas oportunidades para todos(as) os(as) estudantes do 6º ao 9º ano do Ensino Fundamental e Ensino Médio do Estado de São Paulo. Por meio de três novos componentes: Projeto de Vida, Tecnologia e Eletivas, traz inovações para que as atividades educativas sejam mais alinhadas às vocações, desejos e realidades de cada um(a). Novidades essenciais para promover o desenvolvimento intelectual, emocional, social e cultural dos(as) estudantes; reduzir a evasão escolar; melhorar o clima nas escolas; fortalecer a ação de professores(as) e criar vínculos com estudantes.

\*\*\* Os cursos do Currículo Em Ação consideraram os componentes do ciclo de gestão da aprendizagem, para a implementação das ações do novo Currículo, com o objetivo de elevar o aprendizado de todos(as) os(as) estudantes da Rede de Ensino Estadual de São Paulo, além de promover a conclusão das diferentes etapas da Educação Básica na idade certa.



- **Modalidades, educação inclusiva e direitos humanos:** cursos voltados a abordar temáticas que possibilitem a Educação Inclusiva de todos(as) os(as) estudantes e o enfrentamento de situações de violência e desigualdades no ambiente escolar;
- **Tecnologia educacional:** cursos voltados para subsidiar os(as) profissionais da Educação, visando à implementação do uso pedagógico das tecnologias considerando seus três eixos (TDIC, Letramento Digital e Pensamento Computacional) e permitindo a ampliação da construção do conhecimento pelos(as) estudantes;
- **Conteúdos para administração e apoio escolar:** oferta de cursos específicos para gestores(as) e profissionais que compõem o Quadro de Apoio Escolar (QAE), tendo como objetivo apoiar os(as) em suas rotinas de trabalho, além de possibilitar uma reflexão sobre as questões que impactam a atuação diária das equipes, promovendo o seu desenvolvimento profissional.

Vale destacar que, no ano de 2022, foram selecionados três cursos EFAPE como prioritários para a adesão de servidores(as) do Quadro do Magistério ao Novo Plano de Carreira, instituído pela Lei Complementar Nº 1.374, de 30 de março de 2022\*. Os cursos “Da Educação Integral ao Ensino Integral”, “Inova Formação Básica: Projeto de Vida” e “Currículo Em Ação: Nivelamento” tiveram oferta ininterrupta ao longo do ano.

## TRILHAS/PERCURSOS

Possuem conteúdos, disponibilizados no AVA-EFAPE e/ou veiculados no aplicativo do CMSP, que abordam temas ligados aos eixos formativos da EFAPE e alinhados às necessidades da Rede. Não é preciso realizar inscrição, e os(as) servidores(as) não são certificados(as). Também são consideradas Trilhas/Percursos as formações internas, disponibilizadas no Ambiente Virtual de Aprendizagem, em articulação com outras coordenadorias da Seduc-SP.

\* A Resolução Seduc 31, de 29 de abril de 2022, dispõe sobre a definição dos cursos de formação de conhecimentos específicos alinhados ao modelo pedagógico da Secretaria de Educação do Estado de São Paulo em obediência à Lei Complementar nº1.374, de 30 de março de 2022.

Entre os principais, destacam-se:

- **Trilha Formativa do Programa de Combate à Violência Contra Meninas e Mulheres:** elaborada em parceria com a ONG Serenas, com o objetivo de conscientizar e educar o olhar e a atenção acerca da violência contra meninas e mulheres, identificando as diversas formas de violência, as possibilidades de enfrentamento e o reconhecimento dos canais de denúncia e de apoio às vítimas;
- **Webinários:** séries de palestras e encontros com abordagem de temáticas específicas, veiculados pelo CMSP por diversos canais, principalmente no de “Desenvolvimento Profissional” e no de “Formação de Professores”. Os conteúdos estão disponíveis no repositório do CMSP, compondo um referencial que pode ser utilizado e desdobrado em outras ações.

## 26 percursos e trilhas com mais de 80 inscritos



Entre os principais temas, ressaltam-se:

- **Clube de Leitura Gato Preto:** Projeto de promoção à leitura com encontros ocorrendo mensalmente para o compartilhamento da experiência literária, por meio do diálogo e discussão das obras lidas. Voltado aos(as) profissionais da Seduc-SP e veiculado de forma síncrona e assíncrona via CMSP.
- **Educação por Evidências:** criados em 2020 e vinculados ao Escritório de Evidências, já foram transmitidos 75 seminários, cujo objetivo é trazer para a Rede e para o público em geral as descobertas da pesquisa científica em Educação Básica Pública e avaliação de políticas educacionais. Pesquisadores(as) apresentam seus estudos e respondem a perguntas, em 1h30 de programação, no canal Desenvolvimento Profissional 1 (com link aberto ao público em geral pelo canal de YouTube do CMSP). Sobre temas diversos, desde os pedagógicos até a gestão financeira municipal em Educação, os seminários quinzenais constam do repositório do CMSP, tendo sido trazidos para a EFAPE/UCTEC em maio de 2022, em conjunto com às demais ações na pauta transversal da gestão educacional baseada em evidências.

# AULAS DE TRABALHO PEDAGÓGICO COLETIVO (ATPC)

Orientam, apoiam e subsidiam os trabalhos das equipes pedagógicas na realização e na gestão das ATPC\*. A EFAPE gerencia uma ampla programação diária com as escolas e as Diretorias de Ensino, ao produzir e veicular as ATPC, as orientações ao corpo docente sobre aspectos envolvidos no desenvolvimento das habilidades, das competências e dos objetos de conhecimento do Currículo Paulista, em todos os componentes e etapas de ensino. As ATPC conduzidas pela EFAPE podem ser acompanhadas de forma síncrona e assíncrona, e todo o material utilizado pode ser acessado pelos(as) professores(as) no repositório do CMSP ou pelas playlists do canal do CMSP no YouTube\*\*.

# ACOMPANHAMENTO PEDAGÓGICO FORMATIVO (APF)

Tem como objetivo apoiar, fortalecer e desenvolver a gestão pedagógica das Unidades Escolares para o aprimoramento da aprendizagem de todos(as) os(as) estudantes, a partir da reflexão das práticas realizadas. O público-alvo é subsidiado por meio do processo de Formação Continuada em serviço para atuar no acompanhamento e na formação in loco, a partir de roteiros (instrumentos norteadores das ações da Seduc-SP, em consonância com o Cronograma Integrado, o calendário escolar vigente, os programas e os projetos da Pasta). O projeto pressupõe parceria, compromisso, transparência, comunicação clara e efetiva, fundamentados em quatro pilares, a saber: leitura de contexto, questionamentos, escuta ativa e diálogo formativo.

\* As Aulas de Trabalho Pedagógico Coletivo (ATPC) foram reformuladas no Novo Plano de Carreira, instituído pela LC nº 1.374, de 30 de março de 2022, recebendo o nome de Atividade Pedagógica de Caráter Formativo, conforme disposto na Resolução Seduc nº 55, de 29 de junho de 2022. Resolução disponível em: [https://efape.educacao.sp.gov.br/wp-content/uploads/2022/07/Resolucao\\_SEDUC\\_55.pdf](https://efape.educacao.sp.gov.br/wp-content/uploads/2022/07/Resolucao_SEDUC_55.pdf).

\*\* A programação de ATPC pode ser acessada em <https://centrodemidiasp.educacao.sp.gov.br/programacao-profissionais-da-educacao/>. Os vídeos e materiais de apoio estão disponíveis no repositório do CMSP, por meio do link <https://centrodemidiasp.educacao.sp.gov.br/materiais-de-orientacao/>.

As ações formativas do APF desenvolvidas pela EFAPE constituem-se em:

- **Imersão:** conhecer e refletir sobre o projeto Acompanhamento Pedagógico Formativo, seus pilares e princípios;
- **Conhecendo o roteiro:** conhecer os temas das sessões do roteiro e compreender a intencionalidade das oficinas que serão trabalhadas durante a reunião de gestão, estudo e operacionalização do roteiro (RGEO) e subsidiar os(as) supervisores(as) e coordenadores(as) de equipe curricular para o desdobramento das formações nas Diretorias de Ensino;
- **Reunião de gestão, estudo e operacionalização do roteiro (RGEO):** compreender, refletir e vivenciar práticas pedagógicas por meio de oficinas, relacionando os temas desenvolvidos nas sessões do roteiro com a prática dos(as) profissionais;
- **Formação central:** aprimorar as competências e habilidades dos(as) envolvidos no APF, por meio de temas e estratégias relacionadas à formação de formadores(as), considerando o contexto e a realidade da Rede.

## ORIENTAÇÃO TÉCNICA

Ação de caráter pontual, sistemático ou circunstancial, organizada e realizada, no âmbito central, pela EFAPE, e no âmbito regional pelas Diretorias de Ensino, com carga horária mínima de 4 horas para o Quadro de Apoio Escolar (QAE) e o Quadro da Secretaria da Educação (QSE), e de 6 horas para o Quadro do Magistério (QM). A carga horária máxima para ambos é de até 16 horas, distribuídas em dois dias, conforme a legislação vigente.

As OT podem ser realizadas na modalidade a distância, híbrida ou presencial.

Em 2022, a EFAPE realizou uma série de OT presenciais, abarcando formações de projetos e frentes prioritárias, como Programa Ensino Integral, Escola + Segura, Currículo Paulista (Inova Educação e Novo Ensino Médio) e Educação Antirracista. O objetivo das formações é tratar de questões relevantes para o aprofundamento nas aprendizagens dos(as) estudantes e focar no desenvolvimento de competências essenciais para a realização das atividades dos(as) profissionais que atuam nas formações descentralizadas.

**45 OT**  
**presenciais**  
**realizados na**  
**EFAPE; 182**  
**participantes**  
**em média por**  
**encontro**





# OUTRAS AÇÕES (LIVES)

Além dos Cursos, de Trilhas/Percurso e das OT, a EFAPE, em conjunto com outras coordenadorias da Seduc-SP, desenvolve e organiza ações de cunho técnico, voltadas ao compartilhamento de informações e orientações de materiais, projetos e/ou programas e sistemas.

Esses momentos, em sua maioria, são transmitidos por meio do aplicativo do CMSP e recebem a alcunha de lives, devido ao seu caráter síncrono com participação ativa dos(as) servidores(as) por meio de chat.

**33 cursos** realizados por instituições parceiras

## AÇÕES FORMATIVAS DE INSTITUIÇÕES PARCEIRAS E DIRETORIAS DE ENSINO

Além das ações de formação centralizadas, a EFAPE acompanha a oferta de cursos e orientações técnicas de instituições parceiras credenciadas, universidades e Diretorias de Ensino.

Em 2022, entre as temáticas abordadas em cursos ofertados por universidades e instituições parceiras credenciadas, destacam-se:

- **Cursos “Encontro USP Escola”:** voltados à oferta de cursos de atualização com temas e abordagens diversificadas para professores(as) de diversas áreas e disciplinas do Ensino Básico, buscando responder a demandas atuais da escola, articulando currículo e universidade;



- **Cursos do programa “Formação pela Escola” (FNDE):** cursos com temas de interesse voltados à gestão escolar, ao monitoramento e à avaliação para apoio na prestação de contas e no controle social dos programas e das ações educacionais financiadas pelo Fundo Nacional de Desenvolvimento da Educação – FNDE;
- **Educação Musical:** cursos ofertados pela Fundação Osesp, com o objetivo de subsidiar professores(as) para o desenvolvimento de atividades pedagógicas de conteúdo musical em sala de aula;
- **Educação Ambiental:** cursos ofertados pela Unesp, com o objetivo de subsidiar e apresentar possibilidades de trabalho pedagógico na sala de aula e na escola, por meio de estratégias para o desenvolvimento da educação ambiental;
- **Educação Antirracista:** cursos ofertados em parceria com a Secretaria da Justiça e Cidadania, voltados à Educação Antirracista e à Educação para as relações étnico-raciais;
- **Cursos de atualização curricular e avaliação:** cursos voltados a novas metodologias de ensino de componentes curriculares, ferramentas tecnológicas e avaliação, ofertados em parceria com instituições como Nova Escola, Parceiros da Educação, entre tantos outros.

Nos Cursos e nas Orientações Técnicas desenvolvidas pelas Diretorias de Ensino (DE), destacam-se os projetos prioritários da Seduc-SP, como Currículo Paulista, Educação Inclusiva e Tecnologia, além de temas pontuais voltados às necessidades formativas de cada DE e das escolas que acompanham.

No ano de 2022, foi bastante abrangente o escopo de ações formativas, conforme apresentado no infográfico a seguir.



# AÇÕES FORMATIVAS

TIPO DE AÇÃO DE FORMAÇÃO – 2022



740 **ATPC**

**547**

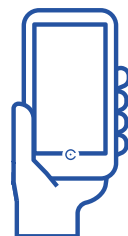
horas de transmissão

71 **Lives**

**783**

horas de transmissão

*Conteúdo inédito*



**180 mil**

*valores aproximados*

acessos únicos de profissionais da Educação ao aplicativo **CMSP - Frente Formação**



**45**

OT – encontros presenciais na EFAPE



**182**

*(em média)*  
Participantes por encontro

## 26 Percursos/Trilhas



**42**

Inscritos SEDUC

**42**

Inscritos SME

# AÇÕES FORMATIVAS

DIRETORIA DE ENSINO E  
INSTITUIÇÕES PARCEIRAS



21

CURSOS  
REALIZADOS POR  
DIRETORIAS DE  
ENSINO

USP  
UNIVERSIDADE  
DE SÃO PAULO

unesp

FNDE

ufjf  
UNIVERSIDADE  
FEDERAL DE JUIZ DE FORA

UNIFESP  
UNIVERSIDADE FEDERAL DE SÃO PAULO  
1933

nova  
escola

elos  
EDUCACIONAL

UFU

SÃO  
PAULO  
GOVERNO DO ESTADO  
Secretaria da  
Justiça e Cidadania

Somas

1MINUTO

SESP

Parceiros da  
Educação

33

CURSOS  
REALIZADOS POR  
INSTITUIÇÕES  
PARCEIRAS

FUNDAÇÃO  
TELEFÔNICA  
vivo

iUNGO



# AÇÕES FORMATIVAS

CADASTRADAS NO  
CADFORMAÇÃO



**4.620**

ATPC\*



**3**

CONFERÊNCIAS



**13**

CONGRESSOS



**91**

CURSOS



**2.350**

ENCONTROS



**17**

GRUPOS DE  
PESQUISA E  
ESTUDOS



**4**

JORNADAS



**180**

OFICINAS



**3.326**

ORIENTAÇÕES  
TÉCNICAS

TOTAL  
**11.315**  
AÇÕES



**6**

PALESTRAS



**672**

PRÊMIOS E  
CONCURSOS  
EDUCACIONAIS



**31**

SEMINÁRIOS



**2**

SIMPÓSIOS

\*Desde março de 2022, os dados relativos à ATPC são lançados no sistema próprio de ATPC, disponibilizado na SED.

# AVALIAÇÃO

A Formação Continuada é um instrumento poderoso de aprimoramento, valorização e fortalecimento dos(as) profissionais da Educação.

A EFAPE compreende a importância de avaliar e monitorar continuamente a qualidade de suas ações, pois a avaliação garante o refinamento das ações, bem como a reflexão e o reequacionamento das estratégias de formação e de aspectos operacionais existentes nas fases do ciclo formativo.

Para isso, a EFAPE tem trabalhado com avaliações formativas e somativas e com sistemas de monitoramento, tendo em vista o (re)planejamento e a correção de rumos, baseando-se em **indicadores de duas naturezas:**



## INDICADORES DE PROCESSO

Observação do cumprimento das ações planejadas e a qualidade com que foram realizadas.



## INDICADORES DE RESULTADOS

Atenção à mudança na realidade que se espera alcançar.

Esse tipo de acompanhamento possibilita identificar se as ações executadas necessitam de revisão imediata, de aperfeiçoamento ou se são exercidas com ótima qualidade, apresentando, assim, indícios de efetividade.

As ações de Formação Continuada, como ATPC, Orientações Técnicas, Trilhas/Percurso e Cursos, são avaliadas e monitoradas, tendo como base uma Matriz de Avaliação, que considera como dimensões de análise: o plano de formação executado, os recursos didáticos adotados, o suporte institucional oferecido e os resultados obtidos, bem como a satisfação e os principais temas relacionados às dúvidas e às sugestões do público-alvo participante.

Ao término de cada formação e/ou curso ou ao longo de seu desenvolvimento, os(as) profissionais são convidados(as) a participar de uma Pesquisa de Opinião, cujo resultado é apresentado em painéis de monitoramento, bem como em Sumários Executivos de avaliação. Além disso, são elaborados Relatórios de Avaliação de ações formativas presenciais, tanto internas como de público externo. Os dados são sempre coletados por meio de questionários eletrônicos (utilizando a metodologia Survey); contudo, em situações específicas, sobretudo para a qualificação dos dados encontrados, são realizados grupos focais e/ou efetuadas entrevistas. Bons exemplos são a frente de Educação Antirracista e o Currículo Em Ação (curso voltado à implementação do Currículo Paulista).





110

PROJETOS DE  
AVALIAÇÃO  
DOS CURSOS



70

PESQUISAS  
AVALIATIVAS

Como o julgamento sobre a qualidade das ações, bem como a mudança na realidade que se espera alcançar, pode ser suportado por vários tipos de valoração (atrelados à opinião pessoal do(a) participante), é fundamental a adoção de pesquisas amostrais, representativas da realidade do público ouvido e consonantes com os critérios éticos de pesquisa e avaliação de programas formativos.

Em 2022, os resultados comprovam a eficácia da estratégia geral adotada pela EFAPE e apontam para novas perspectivas de atuação.

**No total, foram realizados 110 Projetos de Avaliação dos cursos ofertados pela EFAPE**, pautados na coleta de dados e evidências em consonância com a Matriz de Avaliação. Os resultados foram apresentados em Sumário Executivo\*, e trouxeram elementos para o planejamento e execução das ações de formação da EFAPE em 2022. As médias auferidas em relação a cada indicador avaliado mostram que, em sua maioria, os cursos estão sendo executados com boa ou ótima qualidade, oferecendo os subsídios necessários em apoio ao cotidiano profissional dos(as) cursistas.

Também foram realizadas 70 pesquisas avaliativas para as Orientações Técnicas, Percursos/Trilhas Formativas e ATPC, que tiveram seus resultados apresentados em Relatórios de Avaliação ou em painéis de monitoramento dinâmicos, via Dashboards.

Para a EFAPE, a participação e a opinião de todos e todas é fundamental, o que justifica a preocupação e o empenho das equipes no controle minucioso das informações e sua inserção em um processo de melhoria contínua.

Alguns destaques no infográfico a seguir.

\* O Sumário Executivo é um documento produzido a partir de metodologias mais elaboradas, refletidas na Matriz de Avaliação construída pela equipe técnica da EFAPE, exigindo uma análise mais ampla em relação aos resultados obtidos por meio da Pesquisa de Opinião. O Sumário Executivo traz o consolidado da análise dos dados coletados e serve como ferramenta para apoiar os(as) gestores(as) no (re)planejamento de futuras ações de formação. O Relatório de Avaliação é elaborado a partir de uma metodologia simples e apresenta os principais resultados da análise dos dados coletados com a Pesquisa de Opinião, disponibilizada aos(as) participantes das formações presenciais/Orientações Técnicas/Percursos/Trilhas. O relatório traz os resultados quantitativos da ação, destacando pontos relevantes em resposta aos propósitos da pesquisa e funciona como suporte aos(as) gestores(as) para o planejamento de formações em continuidade no mesmo tema ou projeto.



# AVALIAÇÃO E PESQUISA



**183**  
Projetos



Escutas  
à Rede  
**3**



Avaliação  
de Cursos  
**110**



Pesquisas\*  
**70**

\* aplicadas em orientação Técnica e ATPC

## Dimensões da avaliação

Para alcançar o propósito da avaliação, foi solicitado aos cursistas a participação em uma Pesquisa de Opinião, que teve como foco diferentes aspectos do curso de formação:



### Plano de curso

Tendo em vista sua contribuição para o alcance dos principais objetivos.



### Resultados

Tendo em vista o alcance dos principais objetivos definidos para o curso de formação.



### Recursos didáticos

Tendo em vista sua influência nos processos de ensino e aprendizagem na EaD.



### Suporte institucional

Tendo em vista o êxito dos cursistas no curso de formação. Satisfação com o Curso.



### Satisfação com o Curso e a metodologia

Tendo em vista o grau de satisfação dos cursistas com o curso de formação, bem como com a estratégia metodológica.



### Dúvidas e sugestões

Tendo em vista o que foi desenvolvido no curso de formação.

## Principais indicadores avaliados

### Indicadores de Processo



Média Satisfação  
com as ações  
formativas

### Indicadores de Resultado



Grau de preparação para  
atuação profissional





# PESQUISA

Com o objetivo de coletar evidências para subsidiar o planejamento das ações de formação continuada no estado de São Paulo, a EFAPE desenvolve pesquisas e estudos com foco no aperfeiçoamento profissional de servidores(as) da Rede de Ensino Pública Paulista.

No ano de 2022, foram realizadas três pesquisas de escuta à Rede, acerca da necessidade de demandas formativas de servidores(as) dos quadros de magistério e de apoio escolar e para mapeamento do alcance e do desdobramento das formações realizadas pela EFAPE, nas Diretorias de Ensino e nas escolas. O planejamento e a execução de cada um desses projetos de pesquisa contaram com o envolvimento de diferentes centros e departamentos da EFAPE, além do apoio de instituições parceiras.

## LEVANTAMENTO DE DEMANDAS FORMATIVAS PARA O QUADRO DE APOIO ESCOLAR DA SEDUC-SP

---

**Realização:** EFAPE

**Objetivo:** mapear as necessidades formativas de integrantes do Quadro de Apoio Escolar (QAE) para subsidiar a elaboração de ações de formação cada vez mais assertivas, tendo em vista o desenvolvimento profissional desses servidores e servidoras.

**Público atendido:** Quadro de Apoio Escolar (QAE) da Seduc-SP, ocupantes dos cargos de Agente de Organização Escolar, Secretário(a) de Escola, Assistente de Administração Escolar e Agente de Serviços Escolares ou ocupantes da função de Gerente de Organização Escolar. Foram 5.613 participantes.

## MONITORAMENTO DAS FORMAÇÕES PRESENCIAIS - PROJETO PILOTO

---

**Realização:** EFAPE em parceria com Catálise Social.

**Objetivo:** coletar evidências do alcance das formações centralizadas, a partir da compreensão do desdobramento dos processos de formação continuada aos(as) profissionais de Educação das Unidades Escolares da Rede de Ensino Estadual Paulista, tendo em vista o acompanhamento das formações continuadas de projetos prioritários da Seduc-SP.

**Público atendido:** docentes de todas as áreas e componentes, Coordenadores(as) de Gestão Pedagógica, Coordenadores(as) de Organização Escolar e Diretores(as) de escolas do Ensino Fundamental e Médio. Foram 4.390 participantes.

## ORGANIZAÇÃO DAS ATPC NO ANO LETIVO DE 2022

---

**Realização:** EFAPE.

**Objetivo:** coletar dados acerca da organização das ATPC propostas no início do ano letivo de 2022, cujos temas e pautas formativas foram agrupados por área, componente e etapa de ensino e distribuídos em diferentes perfis, ou seja, divididos em pautas elaboradas pela escola, pela Diretoria de Ensino e pela EFAPE para a proposição de melhorias e aperfeiçoamento da grade de formação.

**Público atendido:** docentes do Ensino Fundamental (Anos Iniciais e Anos Finais) e do Ensino Médio. Foram 19.470 participantes.



# APOIO EM ATIVIDADES ACADÊMICAS EXTERNAS



## ATENDIMENTO A PESQUISADORES(AS) INTERNOS E EXTERNOS

Para além do trabalho de pesquisa interno, a EFAPE apoia o desenvolvimento de investigações acadêmicas sobre aspectos da Rede de Ensino Estadual Paulista, conduzidas por pós-graduandos de universidades brasileiras, internacionais e instituições ou pessoas interessadas. Os relatórios de pesquisa, as teses, as dissertações e os trabalhos de conclusão de curso descritos a seguir estiveram em desenvolvimento ou foram finalizados no ano de 2022. A saber:

### **Grupo de Pesquisa**

Pesquisadores de pós-graduação em diversos níveis. Atendimento e conclusão de um projeto de pesquisa proposto pela PUC-SP.

### **Doutorado**

Atendimento e conclusão de um projeto de pesquisa proposto pela Universidade Estadual Paulista (UNESP) - Campus Presidente Prudente.

Atendimento a dois projetos de pesquisa propostos pela USP-Ribeirão Preto e pela UNIFESP.

### **Mestrado**

Atendimento a um projeto de pesquisa proposto pela PUC-SP.

## PROGRAMA DE PESQUISA EM EDUCAÇÃO BÁSICA (PROEDUCA)

Convênio entre o estado de São Paulo, por meio da Seduc-SP e da Fundação de Amparo à Pesquisa do Estado de São Paulo, para a execução do Programa de Pesquisa em Educação Básica.

## PROEDUCA/FAPESP-Seduc

Tem como objetivos selecionar e apoiar projetos de pesquisa científica desenvolvidos por pesquisadores(as) de Instituições de Ensino Superior e de Pesquisa, públicas ou privadas, no estado de São Paulo, aplicados à Educação Básica. Esses projetos são voltados para o aprimoramento e o desenvolvimento das políticas públicas educacionais e de abordagens pedagógico-educacionais inovadoras, a melhoria do desempenho educacional e o monitoramento e avaliação de resultados da Educação Básica de São Paulo.

O programa busca consolidar junto à comunidade científica de São Paulo a pauta da pesquisa aplicada à melhoria da qualidade da Educação Básica Pública (estadual e municipal), visando a melhoria dos desempenhos acadêmicos, a redução das desigualdades educacionais e o desenvolvimento econômico pela via educacional e da pesquisa.

## UCTEC/EFAPE

Atua em colaboração com o Gabinete e a Coordenação Pedagógica (COPED) na gestão do programa (tem representação no Comitê Gestor), principalmente no que tange à articulação com pesquisadores(as) e à gestão do conhecimento.

Dentre os projetos inscritos no 1º edital do PROEDUCA, foram avaliados 98, considerados aptos do ponto de vista da documentação e da adequação formal, dos quais foram selecionados pela FAPESP 39 projetos de mérito científico. Em uma última etapa de avaliação, que contou também com a participação da Seduc-SP na verificação da relevância para a política educacional pública, foram escolhidos os 32 projetos a serem apoiados no âmbito do PROEDUCA nesse 1º edital. O convênio prevê dois outros editais, em 2023 e 2024.

## ESTÁGIO SUPERVISIONADO

O estágio supervisionado é composto por horas obrigatórias a serem cumpridas em escolas de Educação Infantil, Ensino Fundamental e Ensino Médio, incluindo

**20** MILHÕES

VALOR DO CONVÊNIO COM A FAPESP

**10** MILHÕES

VALOR DO CONVÊNIO COM A SEDUC-SP

**116** MESES

VIGÊNCIA DO CONVÊNIO DE LONGA DURAÇÃO (ATÉ 15/10/2031)

**3** PROCESSOS PÚBLICOS

PARA SELEÇÃO DE PROJETOS DE PESQUISA (2022, 2023, 2024)

também acompanhamento dos trabalhos de gestão escolar, exigidas para conclusão dos cursos de licenciatura, incluindo Pedagogia. Cabe à UCTEC/EFAPE realizar ações de formação com o objetivo de orientar as Diretorias de Ensino e os(as) gestores(as) das Unidades Escolares para que possam acolher os(as) estagiários(as) dentro de sua amplitude de atendimento da educação básica. Cabe às escolas escolhidas pelos(as) estagiários(as) a gestão do processo e o registro dos dados, assim como o acompanhamento e a comprovação de conclusão das atividades e do preenchimento da documentação que o(a) estagiário(a) apresenta à IES. No momento, estudos estão sendo feitos pelo Gabinete da Seduc-SP, com a EFAPE, a COPED e o CGRH para aperfeiçoamento do processo.

## PROGRAMAS DO MEC

### **Programa institucional de Bolsa de Iniciação à Docência (PIBID) e Programa De Residência Pedagógica (PRP)**

Para o desenvolvimento de ambos os programas, há a concessão de bolsas aos licenciandos, a professores(as) das escolas da Rede Pública de Educação Básica e a professores(as) das Instituições de Ensino Superior (IES). Os programas são bienais e ocorrem ao início de cada período. Cabe à Seduc-SP orientar as Diretorias de Ensino na adesão pelas escolas da Rede, interessadas em receber futuros professores e professoras.

### **PLANO NACIONAL DE FORMAÇÃO DE PROFESSORES DA EDUCAÇÃO BÁSICA (PARFOR)**

Programa emergencial criado pelo MEC para permitir a professores(as) em exercício na Rede Pública de Educação Básica o acesso à formação superior exigida na Lei de Diretrizes e Bases da Educação Nacional (LDBEN). Das 65 solicitações analisadas, foram deferidas 39, sendo os cursos de Letras – Libras, Matemática e Pedagogia os mais pedidos por docentes.

Informações disponíveis em: <http://portal.mec.gov.br/component/tags/tag/35038> e <https://www.gov.br/capes/pt-br/acesso-a-informacao/acoes-e-programas/educacao-basica/parfor/parfor>.

**35** **PROJETOS  
DE INICIAÇÃO  
CIENTÍFICA**

APROVADOS NO PROCESSO DE SELEÇÃO DA CAPES, EM 2022, PARA ATENDER AOS DOIS PROGRAMAS

**3.072** **BOLSAS**  
PARA PIBID +

**3.090** **BOLSAS**

PARA PRP, NO ESTADO DE SP

# OUTRAS AÇÕES

## REFERENCIAIS DE ATUAÇÃO DOCENTE DO ESTADO DE SÃO PAULO

Esse projeto vem sendo desenvolvido com apoio do Conselho Nacional dos Secretários de Educação (CONSED), que discute em âmbito nacional, desde 2019, os referenciais pedagógicos de formação docente no Brasil, e como podem orientar políticas de Formação Continuada nos estados.

É um processo que teve seu início em 2019, com a composição de uma frente de trabalho com integrantes de diversos centros e departamentos da EFAPE.

Em outubro de 2020, com a publicação da Resolução do Conselho Nacional, a equipe concentrou-se na redação da proposta de um documento voltado a trazer os Referenciais de Atuação Docente para o Estado de São Paulo. Essa proposta foi inspirada nessa normativa e pautada em todo um histórico de discussões realizadas pela EFAPE junto à Frente da Base Nacional da Formação Docente conduzida pelo CONSED e nos últimos dois anos apoiou o desenvolvimento da Matriz pelos estados brasileiros.

Entre 2021 e 2022, a EFAPE consolidou a proposta dos Referenciais de Atuação do Docente Paulista, de maneira articulada com as políticas públicas da Seduc-SP, bem como com a oferta de cursos de formação continuada para os(as) professores(as) no aprimoramento de suas práticas pedagógicas. Em novembro de 2021, houve a cerimônia



solene no Conselho Estadual de Educação, como parte dos protocolos para homologação dos Referenciais de Atuação Docente, e, agora, as equipes preparam-se para a normatização e o detalhamento da proposta, que resumidamente consiste em:

- Explicitar o que se espera da prática docente em termos de conhecimento e práticas profissionais;
- Expressar um tipo de consenso sobre o que é valorizado e o que se deseja alcançar em termos de sua atuação, uma direção a ser seguida;
- Servir de orientação para os(as) profissionais e as políticas que incidem sobre cada um(a) deles(as).

Tão logo essa etapa seja homologada, os Referenciais de Atuação Docente estarão disponíveis para toda a Rede de Ensino Pública Paulista e para o público em geral.

## SIAFÍSICO

É de competência da Seduc-SP, delegada ao CREMC desde 2006, a gestão dos Grupos 76 (livros, mapas e outras publicações) e 82 (equipamentos, máquinas e artigos para acessibilidade das pessoas com NE), do SIAFÍSICO (Sistema Integrado de Informações Físico-Financeiras), por meio do Cadastro de Materiais da Secretaria de Estado da Fazenda (CADMAT). Cabe ao NBD OC analisar, padronizar os dados descritivos e liberar as propostas de itens do Grupo 76 a serem adquiridos pelos órgãos da administração direta e indireta, de fundações e autarquias do governo do estado de São Paulo, de universidades públicas e de prefeituras conveniadas; além disso, presta atendimento ao “Fale Conosco”. As mesmas atribuições referentes ao Grupo 82 são de responsabilidade da equipe técnica do Centro de Apoio Pedagógico Especializado (CAPE/DEMODO/COPED).

O SIAFÍSICO permite a qualificação dos itens dos Grupos 76 e 82 para aquisição via Bolsa Eletrônica de Compras (BEC), um sistema eletrônico de negociação de preços que torna mais transparente e competitivo o processo de compra e venda, racionalizando e facilitando, dessa forma, os procedimentos administrativos.

Total de títulos analisados e liberados do grupo 76: 1.234.

## FORMAÇÃO INTERNA AOS(ÀS) SERVIDORES EFAPE / CMSP

Rol de ações formativas voltadas aos profissionais da EFAPE, cujas temáticas são indicadas pelo próprio grupo e passam pela busca do aprimoramento dos conhecimentos técnicos necessários à realização dos trabalhos nos departamentos e centros. Também são contemplados temas gerais que podem trazer maior profundidade ao entendimento do contexto social contemporâneo, além da busca pela melhoria constante nas relações interpessoais.

Em 2022, foram contemplados dez temas nas ações de formação interna, com atendimento médio de 85% do público-alvo destinado a cada ação. Por conta de um número elevado de novos(as) colaboradores(as), foram priorizadas ações voltadas para a melhor contextualização desses(as) profissionais e o conhecimento técnico de ferramentas e processos de trabalho. Entretanto, também ocorreram formações cujas abordagens estavam voltadas para a ampliação de visão ética, de mundo e de boa convivência em grupo.









# APÊNDICE: DETALHAMENTO DAS AÇÕES FORMATIVAS

# AÇÕES CENTRALIZADAS – PÚBLICO SEDUC-SP

AÇÃO	PROPO- NENTE	PÚBLICO	INÍCIO	TÉRMINO	CARGA HORÁRIA	INSCRITOS	N (A)	% (A)	N (R)	% (R)	N (E)	% (E)	QUADRO	MODALI- DADE	EIXO	SITUA- ÇÃO
Clubes Juvenis – 1ª Edição/2022	EFAPE	Seduc-SP	20/01/22	27/06/22	40	12.958	8.605	66,41%	590	4,55%	3.763	29,04%	QM, QAE, QSE	EaD	II e III	F
Clubes Juvenis – 2ª Edição/2022	EFAPE	Seduc-SP	26/07/22	13/12/22	40	11.869	8.709	73,38%	596	5,02%	2.564	21,60%	QM, QAE, QSE	EaD	II e III	F
Combate à Violência contra Crianças e Adolescentes – 1ª Edição/2022	EFAPE	Seduc-SP	02/05/22	30/06/22	40	10.017	7.543	75,30%	285	2,85%	2.189	21,85%	QM, QAE, QSE	EaD	III	F
Currículo Em Ação (Público Escola) – Nivelamento – 1ª Edição/2022	EFAPE	Seduc-SP	17/03/22	27/06/22	50	7.194	2.660	36,98%	456	6,34%	4.078	56,69%	QM, QAE, QSE	EaD	I	F
Currículo Em Ação (Público Escola) – Nivelamento – 2ª Edição/2022	EFAPE	Seduc-SP	14/06/22	31/12/22	50	78.756	27.438	3,48%	26.286	3,34%	25.032	3,18%	QM, QAE, QSE	EaD	I	EA
Curso Básico de Libras para Profissionais da Educação – 1ª Edição/2022	EFAPE	Seduc-SP	24/02/22	27/06/22	40	6.088	2.773	45,55%	1.174	19,28%	2.141	35,17%	QM, QAE, QSE	EaD	III	F
Curso Básico de Libras para Profissionais da Educação – 2ª Edição/2022	EFAPE	Seduc-SP	09/08/22	23/12/22	40	11.986	6.087	50,78%	1.753	14,63%	4.146	34,59%	QM, QAE, QSE	EaD	III	F
Curso da Educação Especial para Profissionais da Educação – 1ª Edição/2022	EFAPE	Seduc-SP	24/05/22	31/08/22	75	25.714	19.092	74,25%	2.275	8,85%	4.347	16,91%	QM, QAE, QSE	EaD	III	F
Curso da Educação Especial para Profissionais da Educação – 2ª Edição/2022	EFAPE	Seduc-SP	02/09/22	13/12/22	75	13.139	6.482	49,33%	1.927	14,67%	4.730	36,00%	QM, QAE, QSE	EaD	III	F
Da Educação Integral ao Ensino Integral – 1ª Edição/2022	EFAPE	Seduc-SP	20/01/22	27/06/22	30	11.354	7.255	63,90%	691	6,09%	3.408	30,02%	QM, QAE, QSE	EaD	I, II e III	F

AÇÃO	PROPO- NENTE	PÚBLICO	INÍCIO	TÉRMINO	CARGA HORÁRIA	INSCRITOS	N (A)	% (A)	N (R)	% (R)	N (E)	% (E)	QUADRO	MODALI- DADE	EIXO	SITUA- ÇÃO
Da Educação Integral ao Ensino Integral – 2ª Edição/2022*	EFAPE	Seduc-SP	25/05/22	31/01/23	30	58.720	51.603	87,88%	2.195	3,74%	4.922	8,38%	QM, QAE, QSE	EaD	I, II e III	EA
Educando para boas escolhas online: uso seguro e consciente da Internet – 1ª Edição/2022	EFAPE	Seduc-SP	01/09/22	15/12/22	60	8.420	5.032	59,76%	809	9,61%	2.579	30,63%	QM, QAE, QSE	EaD	III	F
EJATEC – Práticas de Orientação de Estudos – 1ª Edição/2022	EFAPE	Seduc-SP	04/04/22	30/06/22	30	7.769	5.304	68,27%	97	1,25%	2.368	30,48%	QM	EaD	III	F
EJATEC – Práticas de Orientação de Estudos – 2ª Edição/2022	EFAPE	Seduc-SP	06/09/22	13/12/22	30	8.308	5.050	60,78%	59	0,71%	3.199	38,51%	QM	EaD	III	F
Inova Educação – Anos Iniciais – 1ª Edição/2022	EFAPE	Seduc-SP	09/03/22	30/06/22	30	2.003	1.230	61,41%	38	1,90%	735	36,69%	QM	EaD	I e III	F
Inova Educação – Anos Iniciais – 2ª Edição/2022	EFAPE	Seduc-SP	08/07/22	13/12/22	30	13.897	10.984	79,04%	104	0,75%	2.809	20,21%	QM	EaD	I e III	F
Inova Educação – Formação Aprofundada: Eletivas – 1ª Edição/2022	EFAPE	Seduc-SP	28/03/22	30/06/22	30	1.127	598	53,06%	80	7,10%	449	39,84%	QM, QSE	EaD	I e III	F
Inova Educação – Formação Aprofundada: Eletivas – 2ª Edição/2022	EFAPE	Seduc-SP	29/07/22	13/12/22	30	1.793	1.102	61,46%	91	5,08%	600	33,46%	QM, QSE	EaD	I e III	F
Inova Educação – Formação Aprofundada: Projeto de Vida – 1ª Edição/2022	EFAPE	Seduc-SP	28/03/22	30/06/22	30	927	513	55,34%	53	5,72%	361	38,94%	QM, QSE	EaD	I e III	F
Inova Educação – Formação Aprofundada: Projeto de Vida – 2ª Edição/2022	EFAPE	Seduc-SP	29/07/22	31/12/22	30	1.788	1.103	61,69%	92	5,15%	593	33,17%	QM, QSE	EaD	I e III	F
Inova Educação – Formação Aprofundada: Tecnologia – 1ª Edição/2022	EFAPE	Seduc-SP	28/03/22	30/06/22	30	1.140	547	47,98%	56	4,91%	537	47,11%	QM, QSE	EaD	I e III	F
Inova Educação – Formação Aprofundada: Tecnologia – 2ª Edição/2022	EFAPE	Seduc-SP	29/07/22	13/12/22	30	1.713	884	51,61%	87	5,08%	742	43,32%	QM, QSE	EaD	I e III	F
Inova Educação – Formação Básica: Eletivas – 1ª Edição/2022	EFAPE	Seduc-SP	09/03/22	30/06/22	30	3.392	2.025	59,70%	109	3,21%	1.258	37,09%	QM, QSE	EaD	I e III	F
Inova Educação – Formação Básica: Eletivas – 2ª Edição/2022	EFAPE	Seduc-SP	08/07/22	13/12/22	30	15.284	11.605	75,93%	538	3,52%	3.141	20,55%	QM, QSE	EaD	I e III	F

AÇÃO	PROPO- NENTE	PÚBLICO	INÍCIO	TÉRMINO	CARGA HORÁRIA	INSCRITOS	N (A)	% (A)	N (R)	% (R)	N (E)	% (E)	QUADRO	MODALI- DADE	EIXO	SITUA- ÇÃO
Inova Educação – Forma- ção Básica: Projeto de Vida – 1ª Edição/2022	EFAPE	Seduc-SP	09/03/22	30/06/22	30	3.786	2.139	56,50%	141	3,72%	1.506	39,78%	QM, QSE	EaD	I e III	F
Inova Educação – Forma- ção Básica: Projeto de Vida – 2ª Edição/2022	EFAPE	Seduc-SP	25/05/22	13/12/22	30	43.170	36.579	84,73%	1.375	3,19%	5.216	12,08%	QM, QSE	EaD	I e III	EA
Inova Educação – Forma- ção Básica: Tecnologia – 1ª Edição/2022	EFAPE	Seduc-SP	09/03/22	30/06/22	30	2.757	1.564	56,73%	71	2,58%	1.122	40,70%	QM, QSE	EaD	I e III	F
Inova Educação – Forma- ção Básica: Tecnologia – 2ª Edição/2022	EFAPE	Seduc-SP	08/07/22	13/12/22	30	13.180	9.426	71,52%	379	2,88%	3.375	25,61%	QM, QSE	EaD	I e III	F
Modelo de Gestão – 1ª Edição/2022	EFAPE	Seduc-SP	20/01/22	27/06/22	60	11.443	6.964	60,86%	542	4,74%	3.937	34,41%	QM, QAE, QSE	EaD	II e III	F
Modelo de Gestão – 2ª Edição/2022	EFAPE	Seduc-SP	26/07/22	13/12/22	60	9.144	6.188	67,67%	479	5,24%	2.477	27,09%	QM, QAE, QSE	EaD	II e III	F
Orientação de Estudos – 1ª Edição/2022	EFAPE	Seduc-SP	20/01/22	27/06/22	40	16.460	9.375	56,96%	1.331	8,09%	5.754	34,96%	QM, QAE, QSE	EaD	I, II e III	F
Orientação de Estudos – 2ª Edição/2022	EFAPE	Seduc-SP	26/07/22	13/12/22	40	10.430	6.891	66,07%	659	6,32%	2.880	27,61%	QM, QAE, QSE	EaD	I, II e III	F
Práticas Experimentais – 1ª Edição/2022	EFAPE	Seduc-SP	20/01/22	27/06/22	30	17.465	10.491	60,07%	636	3,64%	6.338	36,29%	QM, QAE, QSE	EaD	I, II e III	F
Práticas Experimentais – 2ª Edição/2022	EFAPE	Seduc-SP	26/07/22	13/12/22	30	10.385	7.040	67,79%	338	3,25%	3.007	28,96%	QM, QAE, QSE	EaD	I, II e III	F
Professor Coordenador de Área – 1ª Edição/2022	EFAPE	Seduc-SP	20/01/22	27/06/22	40	11.119	7.178	64,56%	378	3,40%	3.563	32,04%	QM, QAE, QSE	EaD	I, II e III	F
Professor Coordenador de Área – 2ª Edição/2022	EFAPE	Seduc-SP	26/07/22	13/12/22	40	8.157	5.382	65,98%	277	3,40%	2.498	30,62%	QM, QAE, QSE	EaD	I, II e III	F
Psicólogos na Educação – 1ª Edição/2022	EFAPE	Externo	02/05/22	27/06/22	40	476	476	100,00%	0	0,00%	0	0,00%	Público externo (psicólo- gos edu- cacionais)	EaD	III	F
Psicólogos na Educação – 2ª Edição/2022	EFAPE	Externo	01/08/22	28/11/22	40	941	429	45,59%	42	4,46%	470	49,95%	Público externo (psicólo- gos edu- cacionais)	EaD	III	F

AÇÃO	PROPO- NENTE	PÚBLICO	INÍCIO	TÉRMINO	CARGA HORÁRIA	INSCRITOS	N (A)	% (A)	N (R)	% (R)	N (E)	% (E)	QUADRO	MODALI- DADE	EIXO	SITUA- ÇÃO
Quadro de Apoio Escolar: Um novo olhar para um novo tempo! – 1ª Edi- ção/2022	EFAPE	Seduc-SP	14/11/22	12/12/22	12	5.713	5.194	90,92%	153	2,68%	366	6,41%	QAE	EaD	II e III	F
Tutoria para Anos Finais e Ensino Médio – 1ª Edi- ção/2022	EFAPE	Seduc-SP	20/01/22	27/06/22	30	26.291	17.338	65,95%	1.332	5,07%	7.621	28,99%	QM, QAE, QSE	EaD	I, II e III	F
Tutoria para Anos Finais e Ensino Médio – 2ª Edi- ção/2022	EFAPE	Seduc-SP	26/07/22	13/12/22	30	13.317	8.830	66,31%	634	4,76%	3.853	28,93%	QM, QAE, QSE	EaD	I, II e III	F
Uso de Dispositivos Mó- veis em Sala de Aula – 1ª Edição/2022	EFAPE	Seduc-SP	24/05/22	30/06/22	30	6.616	3.601	54,43%	633	9,57%	2.382	36,00%	QM	EaD	III	F
Uso de Dispositivos Mó- veis em Sala de Aula – 2ª Edição/2022	EFAPE	Seduc-SP	23/08/22	31/10/22	30	9.239	3.785	40,97%	994	10,76%	4.460	48,27%	QM	EaD	III	F
Formação e Aprofunda- mento em Basquetebol: Iniciação ao alto rendimen- to – 1ª Edição/2022	EFAPE	Seduc-SP	14/04/22	24/06/22	6	1.881	848	45,08%	265	14,09%	768	40,83%	QM	EaD	I	F

Fonte: Relatórios AVA-EFAPE. Data base: 02/01/2023.

\*Curso encerra em 31/01/2023. Dados parciais, até a data base de 02/01/2023.

Legenda:

F: Finalizado

EA: Em andamento

# AÇÕES CENTRALIZADAS – PÚBLICO SME

AÇÃO	PROPONENTE	PÚBLICO	INÍCIO	TÉRMINO	CARGA HORÁRIA	INSCRITOS	N(A)	%(A)	N(R)	%(R)	N(E)	%(E)	MODALIDADE	EIXO	SITUAÇÃO
Clubes Juvenis – 1ª Edição/2022	EFAPE	SME	20/01/22	27/06/22	40	88	39	44,32%	3	3,41%	46	52,27%	EaD	II e III	F
Clubes Juvenis – 2ª Edição/2022	EFAPE	SME	16/08/22	13/12/22	40	41	18	43,90%	3	7,32%	20	48,78%	EaD	II e III	F
Combate à Violência contra Crianças e Adolescentes – 1ª Edição/2022	EFAPE	SME	02/05/22	30/06/22	40	112	53	47,32%	4	3,57%	55	49,11%	EaD	III	F
Currículo Em Ação (Público Escola) – Nivelamento – 1ª Edição/2022	EFAPE	SME	17/03/22	27/06/22	50	106	19	17,92%	7	6,60%	80	75,47%	EaD	I	F
Currículo Em Ação (Público Escola) – Nivelamento – 2ª Edição/2022	EFAPE	SME	14/06/22	31/12/22	50	330	61	18,48%	56	16,97%	213	64,55%	EaD	I	EA
Curso Básico de Libras para Profissionais da Educação – 1ª Edição/2022	EFAPE	SME	24/02/22	27/06/22	40	299	187	62,54%	32	10,70%	80	26,76%	EaD	III	F
Curso Básico de Libras para Profissionais da Educação – 2ª Edição/2022	EFAPE	SME	25/08/22	23/12/22	40	124	49	39,52%	17	13,71%	58	46,77%	EaD	III	F
Da Educação Integral ao Ensino Integral – 1ª Edição/2022	EFAPE	SME	20/01/22	27/06/22	30	208	99	47,60%	12	5,77%	97	46,63%	EaD	I, II e III	F
Da Educação Integral ao Ensino Integral – 2ª Edição/2022*	EFAPE	SME	07/07/22	31/01/23	30	439	205	46,70%	22	5,01%	212	48,29%	EaD	I, II e III	EA
Educando para boas escolhas online: uso seguro e consciente da Internet – 1ª Edição/2022	EFAPE	SME	12/09/22	15/12/22	60	101	57	56,44%	6	5,94%	38	37,62%	EaD	III	F
Inova Educação – Anos Iniciais – 1ª Edição/2022	EFAPE	SME	09/03/22	30/06/22	30	181	89	49,17%	1	0,55%	91	50,28%	EaD	I e III	F
Inova Educação – Anos Iniciais – 2ª Edição/2022	EFAPE	SME	04/08/22	13/12/22	30	321	128	39,88%	0	0,00%	193	60,12%	EaD	I e III	F
Inova Educação – Formação Aprofundada: Eletivas – 1ª Edição/2022	EFAPE	SME	28/03/22	30/06/22	30	34	18	52,94%	1	2,94%	15	44,12%	EaD	I e III	F
Inova Educação – Formação Aprofundada: Eletivas – 2ª Edição/2022	EFAPE	SME	04/08/22	13/12/22	30	58	40	68,97%	1	1,72%	17	29,31%	EaD	I e III	F

AÇÃO	PROPONENTE	PÚBLICO	INÍCIO	TÉRMINO	CARGA HORÁRIA	INSCRITOS	N(A)	%(A)	N(R)	%(R)	N(E)	%(E)	MODALIDADE	EIXO	SITUAÇÃO
Inova Educação – Formação Aprofundada: Projeto de Vida – 1ª Edição/2022	EFAPE	SME	28/03/22	30/06/22	30	31	17	54,84%	14	45,16%	0	0,00%	EaD	I e III	F
Inova Educação – Formação Aprofundada: Projeto de Vida – 2ª Edição/2022	EFAPE	SME	04/08/22	31/12/22	30	69	48	69,57%	0	0,00%	21	30,43%	EaD	I e III	F
Inova Educação – Formação Aprofundada: Tecnologia – 1ª Edição/2022	EFAPE	SME	28/03/22	30/06/22	30	36	13	36,11%	3	8,33%	20	55,56%	EaD	I e III	F
Inova Educação – Formação Aprofundada: Tecnologia – 2ª Edição/2022	EFAPE	SME	04/08/22	13/12/22	30	69	41	59,42%	2	2,90%	26	37,68%	EaD	I e III	F
Inova Educação – Formação Básica: Eletivas – 1ª Edição/2022	EFAPE	SME	09/03/22	30/06/22	30	155	82	52,90%	3	1,94%	70	45,16%	EaD	I e III	F
Inova Educação – Formação Básica: Eletivas – 2ª Edição/2022	EFAPE	SME	04/08/22	13/12/22	30	244	117	47,95%	3	1,23%	124	50,82%	EaD	I e III	F
Inova Educação – Formação Básica: Projeto de Vida – 1ª Edição/2022	EFAPE	SME	09/03/22	30/06/22	30	232	136	58,62%	5	2,16%	91	39,22%	EaD	I e III	F
Inova Educação – Formação Básica: Projeto de Vida – 2ª Edição/2022	EFAPE	SME	07/07/22	31/12/22	30	373	157	42,09%	5	1,34%	211	56,57%	EaD	I e III	EA
Inova Educação – Formação Básica: Tecnologia – 1ª Edição/2022	EFAPE	SME	09/03/22	30/06/22	30	167	111	66,47%	4	2,40%	52	31,14%	EaD	I e III	F
Inova Educação – Formação Básica: Tecnologia – 2ª Edição/2022	EFAPE	SME	04/08/22	13/12/22	30	225	87	38,67%	4	1,78%	134	59,56%	EaD	I e III	F
Modelo de Gestão – 1ª Edição/2022	EFAPE	SME	20/01/22	27/06/22	60	109	39	35,78%	10	9,17%	60	55,05%	EaD	II e III	F
Modelo de Gestão – 2ª Edição/2022	EFAPE	SME	16/08/22	13/12/22	60	34	17	50,00%	1	2,94%	16	47,06%	EaD	II e III	F
Orientação de Estudos – 1ª Edição/2022	EFAPE	SME	20/01/22	27/06/22	40	168	53	31,55%	14	8,33%	101	60,12%	EaD	I, II e III	F
Orientação de Estudos – 2ª Edição/2022	EFAPE	SME	16/08/22	13/12/22	40	38	12	31,58%	4	10,53%	22	57,89%	EaD	I, II e III	F
Práticas Experimentais – 1ª Edição/2022	EFAPE	SME	20/01/22	27/06/22	30	241	86	35,68%	16	6,64%	139	57,68%	EaD	I, II e III	F
Práticas Experimentais – 2ª Edição/2022	EFAPE	SME	16/08/22	13/12/22	30	47	26	55,32%	1	2,13%	20	42,55%	EaD	I, II e III	F
Professor Coordenador de Área – 1ª Edição/2022	EFAPE	SME	20/01/22	27/06/22	40	90	35	38,89%	2	2,22%	53	58,89%	EaD	I, II e III	F



AÇÃO	PROPONENTE	PÚBLICO	INÍCIO	TÉRMINO	CARGA HORÁRIA	INSCRITOS	N(A)	%(A)	N(R)	%(R)	N(E)	%(E)	MODALIDADE	EIXO	SITUAÇÃO
Professor Coordenador de Área – 2ª Edição/2022	EFAPE	SME	16/08/22	13/12/22	40	32	18	56,25%	1	3,13%	13	40,63%	EaD	I, II e III	F
Tutoria para Anos Finais e Ensino Médio – 1ª Edição/2022	EFAPE	SME	20/01/22	27/06/22	30	132	49	37,12%	3	2,27%	80	60,61%	EaD	I, II e III	F
Tutoria para Anos Finais e Ensino Médio – 2ª Edição/2022	EFAPE	SME	16/08/22	13/12/22	30	42	18	42,86%	0	0,00%	24	57,14%	EaD	I, II e III	F
Uso de Dispositivos Móveis em Sala de Aula – 1ª Edição/2022	EFAPE	SME	24/05/22	30/06/22	30	231	115	49,78%	8	3,46%	108	46,75%	EaD	III	F
Uso de Dispositivos Móveis em Sala de Aula – 2ª Edição/2022	EFAPE	SME	01/09/22	31/10/22	30	57	27	47,37%	3	5,26%	27	47,37%	EaD	III	F
<b>Total</b>						<b>537.326</b>	<b>343.942</b>	<b>64,01%</b>	<b>51.100</b>	<b>9,51%</b>	<b>142.284</b>	<b>26,48%</b>			

Fonte: Relatórios AVA-EFAPE. Data base: 02/01/2023.

\*Curso encerra em 31/01/2023. Dados parciais, até a data base de 02/01/2023.

Legenda:

N(A): Número de aprovados

N(R): Número de reprovados

N(E): Número de evadidos

Situação F: Curso Finalizado

Situação EA: Curso em andamento



ESCOLA DE FORMAÇÃO  
DOS PROFISSIONAIS DA EDUCAÇÃO  
PAULO RENATO COSTA SOUZA