

ESCOLA DE FORMAÇÃO
DOS PROFISSIONAIS DA EDUCAÇÃO
PAULO RENATO COSTA SOUZA



GOVERNO DO ESTADO DE SÃO PAULO



Mensagem da Subsecretária

Educar é um movimento contínuo. Exige escuta, coragem para inovar e compromisso permanente com quem está na ponta do processo educativo: professores, gestores e estudantes. Foi com esse espírito que a Escola de Formação e Aperfeiçoamento dos Profissionais da Educação (EFAPE) conduziu, em 2025, uma agenda intensa de fortalecimento da formação continuada na rede estadual paulista, conectando política pública, prática pedagógica e impacto na aprendizagem.

O ano de 2025 marcou uma etapa decisiva na consolidação da EFAPE como articuladora estratégica da formação profissional na Secretaria da Educação do Estado de São Paulo. Aprofundamos nosso compromisso com a qualidade da aula, entendendo que é na sala de aula que a política educacional se concretiza e transforma trajetórias. Nossas ações estiveram orientadas por evidências, pela escuta ativa da rede e por uma visão clara: valorizar e desenvolver continuamente professores, gestores e equipes escolares é o caminho mais potente para garantir equidade e excelência educacional.

Programas como o Multiplica ganharam escala e consistência, fortalecendo uma rede colaborativa de professores e coordenadores que aprendem entre pares e disseminam práticas pedagógicas eficazes. O programa Escola de Gestão consolidou-se como espaço estruturante para a formação de lideranças escolares, apoiando diretores e equipes gestoras a atuarem com intencionalidade pedagógica, foco em resultados e cuidado com as pessoas. O Planejamento de Aula tornou-se um dos pilares centrais da estratégia formativa da EFAPE, oferecendo orientação pedagógica objetiva e aplicável para o cotidiano da sala de aula. Com mais de 90% dos professores da rede acessando regularmente os conteúdos, avançamos na construção de uma cultura de preparação intencional das aulas, alinhada ao Currículo Paulista e às necessidades reais dos estudantes.

Também progredimos na integração das trilhas formativas, na modernização dos ambientes virtuais de aprendizagem e no uso de dados para orientar decisões, sempre com o propósito de oferecer formações mais relevantes, acessíveis e conectadas aos desafios das escolas.

Este relatório traduz o esforço coletivo de milhares de profissionais que acreditam na força da educação pública paulista. Cada curso, cada encontro formativo e cada nova estratégia implementada representam passos concretos na construção de uma rede mais forte, preparada e comprometida com o sucesso dos nossos estudantes.

Seguimos firmes no propósito de fazer da EFAPE um motor permanente de inovação, desenvolvimento profissional e transformação educacional. A todos que caminham conosco nessa missão, nosso reconhecimento e gratidão. Juntos, continuamos escrevendo um novo capítulo na história da educação de São Paulo.

Daniela Tessele de Giacomo

Sumário

1. APRESENTAÇÃO	6
2. PRINCIPAIS AÇÕES 2025	14
3. OFERTAS DE CURSOS DE ATUALIZAÇÃO.....	25
4. OFERTA DE CURSOS DE PÓS-GRADUAÇÃO	57
5. AÇÕES EM MEMÓRIA, INCENTIVO À LEITURA E PROMOÇÃO DE PRÊMIOS E CONCURSOS	60
6. ATENDIMENTO AO PESQUISADOR	77
7. ECOSSISTEMA DIGITAL.....	86
8. DETALHAMENTO DE AÇÕES FORMATIVAS	95

Siglário

AOE - Agente de Organização Escolar

ASE - Agente de Serviços Escolares

ATPC – Aula de Trabalho Pedagógico Coletivo

ATPL – Aula de Trabalho Pedagógico em Local de Livre Escolha

APD – Atividade Pedagógica Diversificada

AVA-EFAPE – Ambiente Virtual de Aprendizagem da EFAPE

EFAPE – Escola de Formação e Aperfeiçoamento dos Profissionais da Educação do Estado de São Paulo ‘Paulo Renato Costa Souza’

EaD - Ensino a Distância

GOE – Gerente de Organização Escolar

PdA – Planejamento de Aula

PDL – Programa de Desenvolvimento de Liderança

PEI – Programa de Ensino Integral

PEC – Professor Especialista em Currículo

QAE – Quadro de Apoio Escolar

QM – Quadro do Magistério

QSE – Quadro da Secretária da Educação

SEDUC-SP – Secretaria da Educação do Estado de São Paulo

SME – Secretaria Municipal de Educação

URE – Unidade Regional de Ensino

UE – Unidade Escolar

1. Apresentação

A Escola de Formação e Aperfeiçoamento dos Profissionais da Educação do Estado de São Paulo “Paulo Renato Costa Souza” (EFAPE) é a escola da Secretaria da Educação dedicada à formação continuada de todos os profissionais da educação da rede pública paulista. Sua atuação tem como finalidade fortalecer o desenvolvimento profissional dos servidores da SEDUC-SP e, de forma direta, contribuir para a melhoria da aprendizagem dos mais de 3,5 milhões de estudantes atendidos pela rede estadual.

Criada em 2009, a EFAPE foi concebida para estruturar, planejar, executar e avaliar políticas de formação voltadas ao magistério. Ao longo de sua trajetória institucional, ampliou progressivamente seu escopo de atuação, sendo elevada à categoria de Coordenadoria em 2011 e, a partir de 2019, passando a atender todos os servidores da educação.

A EFAPE atua como uma escola de governo especializada em educação, promovendo formações que articulam teoria e prática, com foco no cotidiano das escolas e dos órgãos administrativos. Suas ações incorporam metodologias inovadoras e o uso estratégico de tecnologias educacionais, combinando a distância e presenciais.

Atualmente, a EFAPE atende mais de 250 mil profissionais distribuídos nos Quadros do Magistério, de Apoio Escolar e da Secretaria da Educação, presentes nos órgãos centrais e vinculados, em 91 Unidades Regionais de Ensino e em mais de 5.000 escolas. Por meio de suas ações formativas, consolida-se como referência na qualificação permanente dos profissionais da educação, fortalecendo a gestão, a prática pedagógica e os resultados educacionais da rede estadual.

1.1. Como atuamos

Missão: Promover o desenvolvimento contínuo dos servidores da Secretaria da Educação do Estado de São Paulo, por meio de formações que aprimorem as práticas de gestão, ensino e aprendizagem. Buscamos fortalecer a qualidade educacional na rede pública paulista, utilizando metodologias inovadoras e ferramentas que capacitem os profissionais da educação a transformar a realidade escolar e garantir uma educação pública de excelência para todos os alunos.

Visão: Ser reconhecida pela excelência na formação continuada de profissionais da Educação Básica, oferecendo programas de alta qualidade, alinhados às realidades e desafios dos servidores da rede pública paulista, com impacto significativo na melhoria da educação e alcance em grande escala até 2030.

Valores: Articulados à missão e à visão, os valores a seguir regem a atuação dos(as) servidores(as) e as ações desenvolvidas pela Escola de Formação, para que se reflitam nas formações a serem realizadas pela própria EFAPE, pelas Diretorias de Ensino e pelas Unidades Escolares.

- **Excelência nas ações formativas:** construir e realizar atividades de Formação Continuada que possibilitem o desenvolvimento dos saberes científicos, filosóficos, sociológicos, antropológicos, históricos, entre outros, articulados à atuação dos (as) profissionais da Educação Básica do Estado de São Paulo, estimulando, dessa forma, práticas reflexivas, colaborativas e investigativas.
- **Compromisso e credibilidade profissional:** compreensão quanto às atribuições e às responsabilidades do (a) servidor (a) em relação ao cargo e/ou à função que ocupa. Dessa forma apresentar foco e comprometimento com os resultados, em consonância com a visão, a missão e os demais valores da Instituição, o que implica atuar de forma ética, empática e colaborativa, promovendo ambientes de confiança e respeito dentro e fora da instituição.

- **Equidade e respeito à multiplicidade étnica, social e cultural:** atender toda e qualquer diversidade, garantindo o direito de cada indivíduo, a fim de reconhecer e respeitar as diferenças em seu contexto histórico-social, político, cultural e econômico.
- **Inovação e proatividade:** atuar com criatividade e flexibilidade, estar aberto ao novo, propor diferentes caminhos e estratégias por meio de novas ideias, visando à melhoria dos processos de trabalho e da oferta de ações formativas para atingir, assim, metas e os objetivos traçados pela Instituição.
- **Comportamentais:** Agir com urbanidade, ética, cordialidade e profissionalismo, com vistas a garantir um ambiente de trabalho harmonioso, propício a troca de experiência e ao diálogo respeitoso entre os profissionais, favorecendo o trabalho em equipe.
- *A EFAPE segue as diretrizes do [mapa estratégico SEDUC \(2023 – 2026\)](#).*

1.2. Nossa estrutura física

A EFAPE conta com prédio próprio, planejado para o desenvolvimento de ações formativas, pedagógicas, técnicas e administrativas da rede estadual de ensino. Com aproximadamente 10.000 m² de área total (8.000 m² de área útil), distribuídos em cinco pavimentos, a estrutura permite a realização de formações presenciais, híbridas e eventos institucionais de diferentes portes.

O edifício dispõe de dois auditórios, oito salas de aula, cinco estúdios de gravação, biblioteca com mais de 58 mil títulos, além de espaços complementares como laboratório, cozinha experimental, quadra, estacionamento e áreas administrativas, garantindo versatilidade e funcionalidade às atividades da EFAPE.

Totalmente acessível, o prédio é adaptado para pessoas com deficiência, com rotas acessíveis, piso tátil, sinalização adequada e circulação ampla. Entre os principais pontos positivos da acessibilidade, destacam-se:

- A integração da acessibilidade em todos os ambientes, evitando áreas segregadas ou de uso restrito;
- A circulação facilitada entre os pavimentos, promovendo autonomia e inclusão;
- A adaptação contínua dos espaços, considerando a diversidade de pessoas, necessidades e usos;
- A oferta de recursos tecnológicos e didáticos acessíveis, como notebooks, projetores, lousas interativas e conectividade Wi-Fi em todo o prédio;
- A preocupação com segurança e bem-estar, evidenciada pela vigilância 24 horas, sistemas de monitoramento e prevenção e combate a incêndio, com equipe especializada.

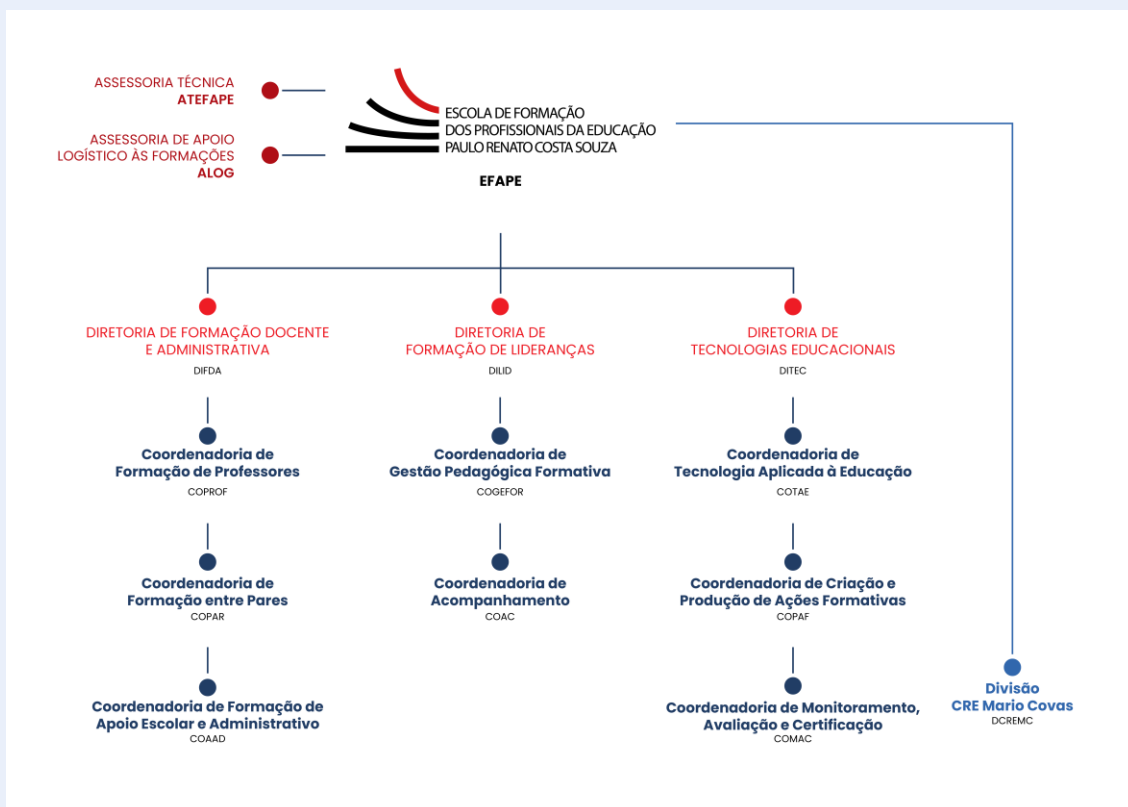
Conta ainda com recursos tecnológicos, conectividade Wi-Fi, vigilância 24 horas e sistemas de segurança, consolidando-se como um espaço público de formação inclusivo, moderno e seguro.

1.3. Nosso público-alvo

- Mais de 3,3 Milhões de estudantes impactados: nosso trabalho vai além da Rede de Ensino Estadual Paulista, alcançando também as redes municipais do Estado de São Paulo;
- Mais de 250 mil servidores que compõem o Quadro do Magistério (QM), Quadro de Apoio Escolar (QAE) e Quadro da Secretaria da Educação (QSE);
- Mais de 5.000 Escolas vinculadas às 91 Unidades Regionais de Ensino.

1.4. Nossa estrutura organizacional

A estrutura organizacional da EFAPE¹ foi criada com o objetivo de potencializar e qualificar as ações de formação continuada, conforme organograma abaixo:



- **Subsecretaria:** principal instância de tomada de decisões da EFAPE, responsável por garantir que todas as ações de formação continuada estejam em consonância com o Plano Estratégico da SEDUC-SP. Junto à Subsecretaria, encontram-se:

¹ Conforme os artigos 26 a 29 do Decreto nº 69.665, de 30 de junho de 2025 e artigos 31 a 42, da Resolução SEDUC nº 108, de 28 de julho 2025

- **Assessoria Técnica (ATEFAPE):** apoia e assessora o(a) Subsecretário(a), bem como os Diretores e Coordenadores da EFAPE, no âmbito técnico e orçamentário para o desempenho de ações de políticas pública de formação continuada.
- **Assessoria de Apoio Logístico às Formações (ALOG):** responsável por viabilizar operacional e logisticamente as ações formativas da EFAPE, assegurando as condições necessárias para sua execução, garantindo eficiência, conformidade administrativa e suporte integral às iniciativas formativas.
- **Divisão “Centro de Referência em Educação - CRE Mario Covas” (DCREMC):** Responsável pela pesquisa, captação, salvaguarda, sistematização, preservação, divulgação e disponibilização de conjuntos documentais, em diferentes suportes, de caráter técnico e/ou histórico, de interesse à área educacional, incluindo a produção institucional da SEDUC-SP.
- **Diretoria de Formação Docente e Administrativa (DIFDA):** área responsável por propor e implementar políticas de formação continuada para o desenvolvimento dos integrantes do Quadro de Apoio Escolar, do Quadro da Secretaria da Educação e Quadro do Magistério das redes estadual e municipais do Estado de São Paulo. Na estrutura da DIFDA, há três coordenadorias:
 - **Coordenadoria de Formação de Professores (COPROF):** tem como foco a formação continuada dos docentes da educação básica da rede estadual. Atua no planejamento, elaboração, execução e acompanhamento de ações formativas nas modalidades a distância, híbrida e presencial, assegurando a qualidade, a relevância e o impacto das formações no desenvolvimento profissional dos professores e na melhoria das práticas pedagógicas.
 - **Coordenadoria de Formação entre Pares (COPAR):** responsável pelo desenvolvimento de ações de formação continuada baseadas na

formação entre pares, promovendo práticas colaborativas e o aprimoramento das estratégias pedagógicas, que estimulam o engajamento, o diálogo formativo e a troca de saberes entre profissionais.

- **Coordenadoria de Formação para Apoio Escolar e Administrativo (COAAD):** responsável pela formação continuada dos profissionais do Quadro de Apoio Escolar e do Quadro da Secretaria da Educação. Atua no planejamento, execução, monitoramento e avaliação das ações formativas, contribuindo para o desenvolvimento profissional desses servidores.
- **Diretoria de Formação de Lideranças (DILID):** foco em propor, planejar e implementar programas de formação continuada para gestores, visando o desenvolvimento de competências pedagógicas, administrativas e de liderança, alinhadas às demandas da gestão escolar contemporânea e às políticas educacionais vigentes. Na estrutura da DILID, há três coordenadorias:
 - **Coordenadoria de Gestão Pedagógica Formativa (COGEFOR):** atua na formação continuada dos profissionais que exercem funções ou cargos de gestão. É responsável por planejar, implementar, acompanhar e avaliar ações formativas voltadas ao aprimoramento das práticas de gestão pedagógica, promovendo o diálogo formativo, o trabalho colaborativo e o uso de dados e evidências para a melhoria contínua das ações desenvolvidas nas unidades escolares.
 - **Coordenadoria de Acompanhamento (COAC):** é responsável pelo acompanhamento estratégico das ações formativas da DILID. Atua no monitoramento, avaliação e aprimoramento das ações, promovendo o desenvolvimento profissional dos servidores da rede estadual, o engajamento dos participantes e a articulação entre os diferentes atores envolvidos, assegurando a qualidade, a efetividade e a aderência das formações às necessidades da rede.

- **Diretoria de Tecnologias Educacionais (DITEC):** responsável pela tecnologia aplicada à educação no âmbito da EFAPE. Atua na produção, modelagem e ambientação das ações formativas no AVA EFAPE, na operacionalização e no apoio tecnológico às formações presenciais, à distância e híbridas, bem como no gerenciamento das soluções tecnológicas que sustentam a oferta formativa, assegurando qualidade técnica, inovação e alinhamento pedagógico.
 - **Coordenadoria de Criação e Produção de Ações Formativas (COPAF):** atua no design educacional e instrucional das ações formativas ofertadas no AVA EFAPE. É responsável pela modelagem pedagógica, adequação à linguagem da educação à distância, produção de recursos audiovisuais e ambientação dos conteúdos, considerando critérios de acessibilidade e responsividade.
 - **Coordenadoria de Monitoramento, Avaliação e Certificação (COMAC):** tem como foco o monitoramento, a avaliação e a certificação das ações formativas da EFAPE. Atua na produção de evidências e diagnósticos por meio da gestão e análise de dados, no acompanhamento de indicadores de processo e resultado, na avaliação da efetividade das formações e no gerenciamento dos processos de certificação, subsidiando a melhoria contínua das ações formativas.
 - **Coordenadoria de Tecnologia Aplicada à Educação (COTAE):** é responsável pelo gerenciamento das soluções tecnológicas que sustentam as ações formativas da EFAPE, com destaque para o AVA EFAPE e a SED. Atua no apoio técnico às formações presenciais, remotas, à distância e híbridas, na proposição de soluções tecnológicas alinhadas aos objetivos pedagógicos, na comunicação institucional das ações formativas, na gestão de inscrições e dados de cursos, e na articulação com as Unidades Regionais de Ensino para promover engajamento e aderência às formações.

2. Principais ações 2025

2.1. Programa Multiplica SP

O Programa Multiplica SP reúne iniciativas formativas voltadas a Professores e Coordenadores de Gestão Pedagógica, com foco na colaboração e na formação entre pares.

No eixo destinado aos #Professores, o programa valoriza o conhecimento e as práticas docentes, contando com formadores que atuam nos mesmos componentes curriculares e etapas de ensino dos participantes, promovendo uma formação alinhada à realidade da sala de aula.

No âmbito dos #Coordenadores, o programa fortalece o papel do Coordenador de Gestão Pedagógica no desenvolvimento de habilidades e competências relacionadas à liderança e à gestão escolar, por meio da troca de experiências e do compartilhamento de conhecimentos, contribuindo para o planejamento, a condução e o aprimoramento de práticas voltadas ao processo de ensino e aprendizagem.

Com o objetivo de apoiar a atuação dos Professores e Coordenadores Multiplicadores nas ações formativas do Programa Multiplica SP, foram distribuídos 1.518 notebooks aos profissionais responsáveis pela formação dos cursistas.

#Professores

- **Objetivo:** aprimorar as práticas pedagógicas, bem como as práticas pedagógicas inclusivas e a formação colaborativa entre docentes como instrumentos para a melhoria das aprendizagens dos estudantes da rede pública estadual paulista.
- **Público-alvo:** professor de ensino fundamental e médio, professor educação básica I – PEB I, professor educação básica II – PEB II e professor especialista em Currículo, com exercício em sala de aula.
- **Formato:** o curso se desenvolve remotamente, em plataforma virtual da Microsoft, com acesso por intermédio de e-mail institucional, sendo que o ambiente de interação das formações acontece pelo Microsoft Teams, contando com a distribuição de turmas de acordo com o perfil de formação. Cada turma conta com transmissão síncrona por vídeo, apoio de chat, gravação, entre outros recursos.
- **Metodologia:** adota a metodologia de formação entre pares, organizada em formato de cascata. Nesse modelo, os Formadores da EFAPE formam os Professores Especialistas em Currículo (PECs) das Unidades Regionais de Ensino, que, por sua vez, formam os Professores Multiplicadores. Estes replicam os conhecimentos, práticas pedagógicas e experiências junto aos professores de sala de aula, denominados Professores Cursistas. Todo o processo é orientado, acompanhado e certificado pela EFAPE.
- **Resultados:**

#Coordenadores			
Edição	Participantes	Certificados	Total
2025.1	85.555	65.915	156.954
2025.2	71.399	59.509	125.424

- **NPS 2025/2**

A média dos resultados do NPS foram as seguintes:

- Professores Multiplicadores: NPS 86
- Professores Cursistas: NPS 80

- **Parceiro da ação:** Parceiros da Educação

A ação da Parceiros da Educação, no âmbito do Programa Multiplica 2025.2, tem por finalidade o desenvolvimento de instrumentos e o fornecimento de subsídios técnicos voltados à qualificação das práticas pedagógicas em sala de aula. Em sua fase piloto, a implementação restringiu-se ao corpo docente das unidades escolares da URE de Osasco, contemplando especificamente os componentes curriculares de Matemática e Língua Portuguesa do Ensino Fundamental – Anos Finais.

#Coordenadores

- **Objetivo:** aprofundar os conhecimentos em gestão pedagógica e liderança, com foco nos processos de ensino e aprendizagem, por meio de ações formativas entre pares e da oferta de formação continuada em serviço, para fortalecer o papel do coordenador
- **Público-alvo:** Coordenador de Gestão Pedagógica, Coordenador de Gestão Pedagógica Geral e Supervisor de Ensino/Educacional.
- **Formato:** o curso se desenvolve remotamente, em plataforma virtual da Microsoft, com acesso por intermédio de e-mail institucional, sendo que o ambiente de interação das formações será pelo Microsoft Teams, contando com a distribuição de turmas de acordo com o perfil de formação. Cada turma conta com transmissão síncrona por vídeo, apoio de chat, gravação, entre outros recursos.
- **Metodologia:** adota a metodologia de formação entre pares, estruturada em formato de cascata. Nesse modelo, os Formadores da EFAPE formam os Coordenadores Multiplicadores, que, por sua vez, formam os Coordenadores Cursistas. A proposta formativa é baseada na troca de experiências e no compartilhamento de saberes, desenvolvidos por meio de pautas formativas contínuas, realizadas em encontros remotos e síncronos.
- **Resultados:**

#Coordenadores		
Edição	Participantes	Certificados
2025.1	5.040	3.663
2025.2	4.522	3.880
TOTAL	9.562	7.543

- **NPS 2025.2**

A média dos resultados do NPS foram as seguintes:

- *Coordenadores Multiplicadores*: NPS 87
- *Coordenadores Cursistas*: NPS 86

2.2. Planejamento de Aula

O Planejamento de Aula é uma ação formativa contínua que apoia o professor na organização e qualificação da prática pedagógica, a partir da definição de objetivos de aprendizagem, da estruturação da sequência didática, da orientação para a condução da aula, da antecipação das possíveis dificuldades dos estudantes e da verificação da aprendizagem.

A ação ocorre de forma flexível, nos momentos de Aula de Trabalho Pedagógico em Local de Livre Escolha (ATPL) ou Atividade Pedagógica Diversificada (APD), garantindo adequação à rotina docente. A iniciativa contempla conteúdos destinados ao Ensino Fundamental – Anos Iniciais e Finais, Ensino Médio, Itinerários Formativos, Educação Profissional, Programação, Robótica, Temas Transversais, Modalidades e à Coordenação Pedagógica, abrangendo diferentes etapas e áreas do currículo.

- **Objetivo:** subsidiar a prática pedagógica dos professores, oferecendo sugestões e orientações para enriquecer o trabalho em sala de aula, por meio da adequada aplicação dos materiais e recursos pedagógicos disponibilizados pela SEDUC-SP, de modo a fortalecer o uso assertivo desses instrumentos e apoiar a criação de experiências de aprendizagem mais significativas para os estudantes.
- **Público-alvo:** professores que atuam em sala de aula e Coordenadores de Gestão Pedagógica.
- **Formato:** a ação é ofertada em formato assíncrono, por meio do AVA EFAPE, com disponibilização semanal dos conteúdos.
- **Metodologia:** Se organiza a partir de três eixos metodológicos integrados:
 - Estudo orientado, por meio de vídeos formativos, que apresentam os objetivos de aprendizagem, os fundamentos pedagógicos e a intencionalidade da aula;

- Interação e reflexão, com atividades interativas que apoiam o professor na análise de situações didáticas e na tomada de decisões pedagógicas;
- Aplicação prática, com a construção e adaptação do plano de aula, alinhado ao currículo e diretamente utilizável em sala de aula.
- **Resultados:** em 2025, o Planejamento de Aula (PdA) alcançou 150.795 professores ao longo de 36 semanas de oferta, com 92% de engajamento e NPS de 58,5, evidenciando ampla adesão e avaliação positiva por parte dos docentes. Ao longo do ano, foram ofertados 74 temas, resultando na produção de 3.367 Planejamentos de Aula, com 11.305.416 visualizações e 4.144.952 horas assistidas, o que demonstra o uso intensivo e recorrente da plataforma como apoio à organização do trabalho pedagógico.

2.3. Escola de Gestão

O programa Escola de Gestão tem o propósito de formar e instrumentalizar profissionais da rede que reconhecem o papel estratégico da gestão escolar na transformação das aprendizagens, no desenvolvimento integral dos estudantes e no fortalecimento da comunidade escolar. Estruturado a partir da integração entre teoria, prática e avaliação, o curso capacita os participantes a diagnosticarem desafios reais, formular soluções consistentes e implementar melhorias sustentáveis, promovendo uma gestão eficiente, colaborativa e orientada à elevação dos indicadores educacionais.

- **Objetivo:** formar e instrumentalizar profissionais da rede que acreditam no poder transformador da gestão escolar na vida dos alunos e no fortalecimento da comunidade escolar.
- **Carga horária:** 120 horas divididos em 10 módulos.
- **Público-alvo:** profissionais integrantes do QM que atuam nas Unidades Regionais de Ensino e unidades escolares da rede pública estadual, na seguinte conformidade:
 - A. Supervisor de Ensino/Supervisor Educacional, com exceção do supervisor que integrar a equipe de monitoramento do Projeto Gestão Educacional Paulista de que trata a Resolução Seduc nº 64, de 29/11/2023;
 - B. Coordenador de Equipe Curricular;
 - C. Professor Especialista em Currículo indicados pela SEDUC-SP.
 - D. Diretor Escolar / Diretor de Escola e Vice-Diretor Escolar;
 - E. Coordenador de Gestão Pedagógica;
 - F. Coordenador de Gestão Pedagógica Geral;
 - G. Coordenador de Gestão Pedagógica por Área de Conhecimento;
 - H. Professor categoria A ou F em exercício na sala de aula, com aulas atribuídas no ano de 2025 até o final da edição vigente do curso;

- I. Professor categoria O em exercício na sala de aula, com aulas atribuídas no ano de 2025 até o final da edição vigente do curso.
- **Formato:** Ensino à Distância, com encontros síncronos conduzidos por professores especialista de IES (FGV) e mediação realizada por diretores multiplicadores da rede de ensino, combinado com atividades assíncronas realizadas através do AVA EFAPE.
 - **Metodologia:** utilizada do método do caso, que incorpora e adapta à realidade das escolas públicas brasileiras o consagrado método de ensino baseado em casos, originalmente desenvolvido pela Universidade de Harvard, que consiste nos estudos de casos reais vividos por gestores de escolas expondo desafios que foram enfrentados e suas soluções.
 - **Resultados:** 15.891 inscrições, 2.302 aprovados nos 10 módulos. O último refazimento será finalizado no início de março de 2026 (com 6.600 inscritos), havendo a possibilidade de mais aprovações. O último NPS foi de 91.6
 - **Parceiro da ação:** Fundação Getulio Vargas (FGV)
- Atua como parceira responsável pela implementação, gestão acadêmica e certificação dos participantes do curso Escola de Gestão 1ª edição 2025.

2.4. Formações presenciais

A Formação Presencial tem como propósito fortalecer o trabalho formativo realizado pelos profissionais das URE, em articulação com as Unidades Escolares (UE). Seu foco é alinhar as ações pedagógicas e aprofundar as práticas de gestão e acompanhamento da aprendizagem, garantindo coerência e consistência em toda a rede.

Mais do que um espaço de formação, os encontros promovem troca de experiências, socialização de boas práticas e reflexão coletiva, incentivando o uso intencional dos recursos pedagógicos disponibilizados pela SEDUC para potencializar as ações formativas e as práticas do cotidiano escolar.

Na perspectiva de cascadeamento, os Professores Especialistas em Currículo (PEC) de todas as pastas participam das formações e são orientados que as oficinas, discussões e aprendizagens sejam replicadas aos gestores escolares – que por sua vez replicam aos seus professores, e/ou diretamente aos professores, assegurando que o conhecimento circule, se atualize e se traduza em melhorias reais na prática docente e na gestão pedagógica.

Em 2025 foram realizados 68 Encontros Presenciais, atendendo todos os PEC Qualidade de Aula, Educação Especial e representantes de PEC das demais pastas, totalizando mais de 540 horas de formação.

A formação presencial contribui para fortalecer a atuação dos profissionais da rede, promover maior alinhamento entre as instâncias educativas e consolidar uma cultura colaborativa de aprendizagem contínua, sustentada pelo compromisso com a qualidade da educação e com o desenvolvimento equilibrado dos estudantes.

TEMA	DATA DO EVENTO	TOTAL DE PARTICIPANTES
“Formação - PEC Qualidade da Aula”.	04, 05 e 06/02	609
“Por Dentro do Currículo - Orientação de Estudos de Língua Portuguesa e Matemática”.	07/02/2025	181
“Por Dentro do Currículo – Tecnologia”.	11, 12, 13 e 14/02	148
Por Dentro do Currículo - Anos Iniciais.	26 e 27/02	135
“Por Dentro do Currículo”.	11, 12, 13, 14, 18, 19, 20, 21, 27 e 28/03	633
“Encontro Formativo para Coordenadores de Equipe Curricular (CEC)”	08 e 09/04	106
Formação Educação Especial	23 e 24/04	185
Formação Programa Ensino Integral	29 e 30/04	178
“Por Dentro do Currículo”.	20 e 21/05, 27 e 28/05, 03 e 04/06	403
Por Dentro do Currículo	16,17 e 18/06/2025	151
Encontro Formativo para Professores Especialistas em Currículo Qualidade de Aula	24 e 25/07, 29/07 e 30/07,31/07 e 01/08, 07 e 08/08	906
Encontro Formativo para Coordenadores de Equipe Curricular (CEC)	5 e 6/08	110
Formação Programa Ensino Integral	7 e 08/08	183
“Por Dentro do Currículo”.	19, 20, 21, 22, 26, 27, 28 e 29/08	534
Por Dentro do Currículo	02, 03, 04 e 05/09	250
Quinzena de Formação – PEC Desenvolvimento Curricular	09, 10, 11, 12, 15, 16, 17 e 18/12	1.106

3. Ofertas de cursos de atualização

A EFAPE é responsável pela produção e autorização de cursos de atualização destinados aos profissionais da rede estadual, observando os critérios mínimos de carga horária de 30 horas para o QM e de 12 horas para os QAE e QSE. Esses cursos são válidos para fins de evolução funcional, conforme o Plano de carreira do servidor resulta em certificação, condicionada à aprovação do participante. A oferta formativa ocorre por duas vias: cursos propostos pela SEDUC-SP, por intermédio da EFAPE, e cursos propostos por proponentes externos públicos, ou, proponentes privados desde que devidamente credenciados, relacionados nos itens a seguir

3.1. Proponente SEDUC

3.1.1. Alfabetiza Juntos SP

- **Objetivo:** fortalecer a formação continuada de professores alfabetizadores para qualificar intervenções pedagógicas intencionais, voltadas ao desenvolvimento da leitura e da escrita, considerando a diversidade das salas de aula e os indicadores de aprendizagem dos estudantes.
- **Carga horária:** 60h
- **Modalidade:** On-line (auto instrucional)
- **Público-alvo:** QM da SEDUC e das Secretarias Municipais de Educação (SME)
- **Números gerais:**

- **SEDUC-SP**

Aprovado	3.412
Evadido	769
Reprovado por aproveitamento	439
Reprovado por frequência e aproveitamento	840
Total Geral	5.460

- **SME**

Aprovado	2.431
Evadido	735
Reprovado por aproveitamento	173
Reprovado por frequência e aproveitamento	346
Total Geral	3.685

3.1.2. Alfabetiza Juntos SP - 1 e 2º ano - 1ª Edição/2025

- **Objetivo:** proporcionar aos professores alfabetizadores a oportunidade de formação continuada que fortaleça práticas pedagógicas comprometidas com a construção da alfabetização e com a promoção da educação integral dos estudantes
- **Carga horária:** 60h
- **Modalidade:** On-line (autoinstrucional)
- **Público-alvo:** QM SEDUC/SME
- **Número gerais:**

- **SEDUC-SP**

Aprovado	8.507
Evadido	760
Reprovado por aproveitamento	47
Reprovado por frequência e aproveitamento	1025
Total Geral	10.339

- **SME**

Aprovado	10.682
Evadido	1181
Reprovado por aproveitamento	30
Reprovado por frequência e aproveitamento	968
Total Geral	12.861

3.1.3. Alfabetiza Juntos SP - 3º ao 5º ano - 1ª Edição/2025

- **Objetivo:** fortalecer a formação continuada de professores alfabetizadores para qualificar a prática pedagógica no desenvolvimento da leitura e da escrita, com foco em intervenções intencionais orientadas pela diversidade das salas de aula e pelos indicadores de aprendizagem.
- **Carga Horária:** 60h
- **Modalidade:** On-line (autoinstrucional)
- **Público-alvo:** QM SEDUC/SME
- **Número gerais:**

- **SEDUC-SP**

Aprovado	7.499
Evadido	572
Reprovado por aproveitamento	57
Reprovado por frequência e aproveitamento	764
Total Geral	8.892

- **SME**

Aprovado	10.700
Evadido	1.029
Reprovado por aproveitamento	26
Reprovado por frequência e aproveitamento	929
Total Geral	12.684

3.1.4. Educação Profissional em Ação: Formação Docente - Técnico em (Administração, Agronegócio, Ciência de Dados, Desenvolvimento de Sistemas, Enfermagem, Farmácia, Hospedagem, Logística, Vendas)

- **Objetivo:** proporcionar uma jornada formativa aos docentes da Educação Profissional que esteja alinhada às demandas do setor produtivo e às necessidades de desenvolvimento dos estudantes, preparando-os para os desafios e exigências do mundo do trabalho.
- **Carga horária:** 106h
- **Modalidade:** On-line (autoinstrucional)
- **Público-alvo:** QM SEDUC
- **Número gerais:**

- **Técnico em Administração**

Aprovado	1.036
Evadido	2.356
Reprovado por aproveitamento	68
Reprovado por frequência e aproveitamento	185
Total Geral	3.645

- **Técnico em Agronegócio**

Aprovado	172
Evadido	312
Reprovado por aproveitamento	1
Reprovado por frequência e aproveitamento	27
Total Geral	512

- **Técnico em Ciência de Dados**

Aprovado	74
Evadido	386
Reprovado por aproveitamento	3
Reprovado por frequência e aproveitamento	15
Total Geral	478

- **Técnico em Desenvolvimento de Sistemas**

Aprovado	237
Evadido	568
Reprovado por aproveitamento	10
Reprovado por frequência e aproveitamento	49
Total Geral	864

- **Técnico em Farmácia**

Aprovado	97
Evadido	242
Reprovado por aproveitamento	4
Reprovado por frequência e aproveitamento	16
Total Geral	359

- **Técnico em Enfermagem**

Aprovado	25
Evadido	169
Reprovado por aproveitamento	2
Reprovado por frequência e aproveitamento	11
Total Geral	207

- **Técnico em Hospedagem**

Aprovado	29
Evadido	63
Reprovado por frequência e aproveitamento	7
Total Geral	99

- **Técnico em Logística**

Aprovado	278
Evadido	1.785
Reprovado por aproveitamento	9
Reprovado por frequência e aproveitamento	73
Total Geral	2.145

- **Técnico em Vendas**

Aprovado	352
Evadido	2008
Reprovado por aproveitamento	14
Reprovado por frequência e aproveitamento	74
Total Geral	2.448

3.1.5. Programa de Desenvolvimento de Liderança – Supervisores

- **Objetivo:** supervisor possa refletir sobre questões que impactam a sua atuação, fortalecendo a ação supervisora para atuar em situações cotidianas complexas a partir da articulação entre teoria e prática, seus princípios e métodos, como elemento estratégico nas diferentes instâncias para a implementação de política pública.
- **Carga horária:** 120 horas
- **Modalidade:** On-line (autoinstrucional)
- **Público-alvo:** servidores da SEDUC-SP integrantes do QM, no exercício do cargo de Supervisor de Ensino/Supervisor Educacional, e Dirigentes Regionais de Ensino.

- **Números gerais 1ª edição 2025:**

Aprovado	16
Evadido	4
Reprovado por aproveitamento	1
Reprovado por frequência e aproveitamento	3
Total Geral	24

- **Números gerais 2ª edição 2025:**

Aprovado	53
Evadido	35
Reprovado por aproveitamento	1
Reprovado por frequência e aproveitamento	9
Total Geral	98

3.1.6. Programa de Desenvolvimento de Liderança (PDL): Curso 2

- **Objetivo Geral:** fortalecer as habilidades da equipe gestora da escola ao integrar teoria e prática, fundamentais como estratégias para efetivar a implementação de políticas públicas.
- **Carga horária:** 80h
- **Modalidade:** on-line (auto instrucional)
- **Público-alvo:** servidores (as) da SEDUC-SP integrantes do QM e do Quadro da Secretaria da Educação (QSE).

- **Números gerais 1ª edição 2025:**

Aprovado	3.176
Evadido	1.166
Reprovado por aproveitamento	16
Reprovado por frequência e aproveitamento	543
Total Geral	4.901

- **Números gerais 2ª edição 2025:**

Aprovado	3.377
Evadido	871
Reprovado por aproveitamento	9
Reprovado por frequência e aproveitamento	510
Total Geral	4767

3.1.7. Percursos PEI

- **Objetivo:** promover a melhoria contínua na implementação das temáticas do Programa na escola, tornando o desenvolvimento profissional dos educadores mais acessível, autônomo e efetivo. Ao simplificar e sistematizar os processos de formação e acompanhamento, busca-se fortalecer a autonomia dos educadores, a corresponsabilidade entre os atores escolares e a busca constante pela excelência.
- **Metodologia:** Microlearning (auto instrucional)
- **Conteúdo:** o conteúdo do curso é inserido no AVA à medida que vão sendo criados. Em 2025 disponibilizamos a Introdução dos Percursos e 5 (cinco) temas Tutoria, Projeto de vida, Princípios, Premissas e Acolhimentos
- **Modalidade:** EaD
- **Público-alvo:** QM, QSE e QAE.
- **Números gerais:** o curso foi iniciado por todas as unidades regionais de ensino, o que compreendeu 2.395 escolas, representando 99,8% do público-alvo de unidades escolares e abrange um universo total de 77.987 cursistas.

3.1.8. Storytelling e o percurso do herói em aulas e cursos

- **Objetivo:** que todos os servidores do QM e servidores EFAPE, desenvolvam habilidades de *Storytelling*, permitindo criar histórias envolventes e significativas para o ensino, fornecendo introdução à metodologia ativa para o ensino e aprendizagem e promovendo a interação e a troca de experiências entre os participantes do curso.
- **Carga horária:** 40h
- **Modalidade:** on-line (auto instrucional)
- **Público-alvo:** QM e servidores EFAPE

- **Números gerais 1ª edição 2025:**

Aprovado	1.156
Evadido	1.222
Reprovado por aproveitamento	232
Reprovado por frequência e aproveitamento	874
Total Geral	3.484

- **Números gerais 2ª edição 2025:**

Aprovado	1.300
Evadido	810
Reprovado por aproveitamento	420
Reprovado por frequência e aproveitamento	459
Total Geral	2.989

3.1.9. Curso Específico de Formação para Professores de Ensino Fundamental e Médio Ingressantes (Arte, Biologia, Ciências, Ed Especial, Ed Física, Física, Geografia, História, Língua Inglesa, Língua Portuguesa, Matemática, Química)

- **Objetivo:** professor (a) possa conhecer, se apropriar e refletir sobre questões fundamentais referentes à sua atuação como profissional integrante do QM.
- **Carga horária:** 120h
- **Modalidade:** on-line (auto instrucional)
- **Público-alvo:** professores de Ensino Fundamental e Médio ingressantes provenientes do Concurso Público para provimento de cargo de efetivo realizado pela SEDUC-SP em 2023
- **Números gerais:** abaixo um resumo dos três módulos já disponibilizados, do total de cinco. Salientamos que as informações são referentes a novembro de 2025 – Curso em andamento.

Disciplina	Enturmadados	Iniciaram o curso	% início
Arte	246	237	96%
Biologia	40	38	95%
Ciências	941	915	97%
Educação Especial	141	139	99%
Educação Física	452	443	98%
Física	61	56	92%
Geografia	599	587	98%
História	582	569	98%
Língua Inglesa	638	611	96%
Língua Portuguesa	2.769	2.685	97%
Matemática	3.205	3.110	97%
Química	43	39	91%
Total	9.717	9.429	97%

3.1.10. Educação Menstrual: promovendo saúde e respeito

- **Objetivo:** compreender o que é pobreza menstrual, analisar questões sensíveis sobre menstruação, mostrando dados que vão ajudar a entender o cenário atual da pobreza menstrual no Brasil e na cidade de São Paulo, bem como seus impactos na sociedade.
- **Carga horária:** 40h
- **Modalidade:** on-line (auto instrucional)
- **Público-alvo:** QM, QSE e QAE da SEDUC e SME
- **Números gerais:**

- **Público Docente**

Aprovado	2.431
Evadido	1.273
Reprovado por aproveitamento	39
Reprovado por frequência	178
Reprovado por frequência e aproveitamento	2.458
Total Geral	6.379

- **Público Gestores**

Aprovado	465
Evadido	284
Reprovado por aproveitamento	3
Reprovado por frequência	31
Reprovado por frequência e aproveitamento	418
Total Geral	1.201

○ **Público QAE e QSE**

Aprovado	258
Evadido	165
Reprovado por aproveitamento	2
Reprovado por frequência	15
Reprovado por frequência e aproveitamento	232
Total Geral	672

3.1.11. Da Educação Integral ao Ensino Integral 2

- **Objetivo:** introduzir os cursistas às discussões sobre Educação Integral e às metodologias do Programa Ensino Integral. Apresentar aos cursistas como serão aplicados na escola o modelo pedagógico e de gestão.
- **Carga horária:** 30 horas
- **Modalidade:** on-line (auto instrucional)
- **Público-alvo:** QM, QAE e QSE.

○ **Números gerais 1ª edição 2025:**

Aprovado	4.345
Evadido	1.719
Reprovado por aproveitamento	267
Reprovado por frequência e aproveitamento	928
Total Geral	7.259

○ **Números gerais 2ª edição 2025:**

Aprovado	3.960
Evadido	748
Reprovado por aproveitamento	246
Reprovado por frequência e aproveitamento	684
Total Geral	5.638

3.1.12. Trilha de Integração Docente (PID)

- **Objetivo:** facilitar a adaptação dos novos professores ao ambiente escolar e promover o desenvolvimento profissional de integração.
- **Público-alvo:** docentes ingressantes, conforme as publicações em Diário Oficial do Estado de São Paulo, dos aprovados no concurso público docente que fizeram escolha entre agosto e setembro de 2024, com posse e exercício.
- **Carga horária:** 40h
- **Modalidade:** semipresencial
- **Público-alvo:** docentes ingressantes que fizeram escolha entre agosto e setembro de 2024, com posse e exercício.

○ **Número gerais:**

Atestado	Total
Emitido	8.458
Não Emitido	1.452
Total Geral	9.910

3.1.13. Curso Formação para o Desenvolvimento das Habilidades dos Integrantes do QAE – Parte 1 – 1ª Edição/2025

- **Objetivo:** Qualificar os profissionais do QAE para atuarem com excelência na organização, gestão e atendimento das unidades escolares da rede pública estadual, com foco nas atribuições do Gerente de Organização Escolar (GOE).
- **Parceria:** Centro Universitário UniFECAF
- **Público-alvo:**
 - O curso é destinado **aos servidores do QAE**, abrangendo:
 - Agente de Organização Escolar (AOE)
 - Gerente de Organização Escolar (GOE)
 - Secretário de Escola
 - Assistente Administrativo Escolar
 - Agente de Serviços Escolares (ASE)
- **Formato:** EAD (autoinstrucional) - AVA UNIFECAP
- **Número gerais:**
 - Quantidade de participantes: 24.794
 - Quantidade de participantes efetivos: 20.415
 - Quantidade de participantes não efetivos: 4.366
 - Quantidade de certificações: *Em processo de finalização da certificação*
 - NPS: 51,7

3.1.14. Escola de Dirigentes

- **Objetivo:** Desenvolver competências estratégicas de gestão e liderança, com foco na melhoria contínua dos resultados educacionais em toda a rede estadual de ensino.
- **Parceria:** Fundação Getúlio Vargas – FGV
- **Público-alvo:** servidores SEDUC (QSE) que atualmente exercem as funções de Coordenadores Gerais/ Dirigentes Regionais das Unidades Regionais de Ensino e os Representantes Regionais do Projeto Gestão Educacional Paulista, previsto na Resolução SEDUC 13/2025.
- **Carga horária:** 81 horas (EaD = 63 h e presencial = 18h)
- **Momento síncrono:** Ambiente Virtual de Aprendizagem (AVA-EFAPE);
- **Momento presencial:** EFAPE – Localizada na Rua João Ramalho, 1546 Perdizes, São Paulo - SP, 05008-002.
- **Modalidade:** EaD
- **Período de realização:** de 30/09/2025 a 30/07/2026
- **Números gerais:** O curso iniciou com 100 inscritos, sendo 12 GEP e 88 Coordenadores Gerais.

3.2. Proponentes externos

No âmbito das ações de formação continuada, a EFAPE autorizou, ao longo do período, cursos de atualização propostos por instituições externas privadas e previamente credenciadas.

O processo de credenciamento tem por finalidade verificar a expertise e a capacidade técnica e estrutural das instituições públicas não estatais e entidades particulares para ofertar cursos de atualização e de extensão cultural, sem ônus aos servidores da Rede Pública Estadual de Ensino. A análise do credenciamento é realizada pela comissão específica, instituída pela EFAPE, responsável por orientar e avaliar a documentação apresentada, assegurando o atendimento aos requisitos estabelecidos. Após o deferimento do credenciamento, cada instituição deve submeter seus cursos ao processo de autorização, etapa em que são avaliadas e aprovadas as propostas formativas efetivamente ofertadas no período.

3.2.1. Extensão em Educação Socioemocional - 1ª edição/2025

- **Proponente:** Instituto Ânima (I.Â)
- **Objetivo:** aprofundar o conhecimento sobre competências socioemocionais, fortalecendo práticas pedagógicas que contribuam para o bem-estar emocional de estudantes e construção de um clima positivo.
- **Carga horária:** 120h
- **Modalidade:** EaD
- **Público-alvo:** QM, QAE e QSE
- **Números gerais:**
 - Vagas ofertadas: 9.000
 - Número de matriculados: 3.834 / Número de formados: 1.160

3.2.2. Extensão em Educação Financeira - 1ª edição/2025

- **Proponente:** Instituto Ânima (I.Â)
- **Objetivo:** aprofundar o conhecimento sobre temas financeiros relevantes, fortalecendo práticas pedagógicas que dialoguem com a realidade de estudantes e famílias.
- **Carga horária:** 120h
- **Modalidade:** EaD
- **Público-alvo:** QM, QAE e QSE.
- **Números gerais:**
 - Vagas ofertadas: 1.500
 - Número de matriculados: 2.482
 - Número de formados: 686

3.2.3. Ame sua Mente na Escola

- **Proponente:** Instituto Ame Sua Mente
- **Objetivo:** fortalecer a cultura sobre saúde mental e visa favorecer, através da educação, a promoção de saúde mental, a prevenção de transtornos mentais na juventude, a redução dos estigmas relacionados aos transtornos mentais, a resolução de problemas mais leves dentro da própria escola, a identificação precoce e encaminhamento adequado de casos para assistência especializada, assim como promover o autocuidado em relação a saúde mental dos próprios educadores.
- **Carga horária:** 36h
- **Modalidade:** EaD Plataforma Thinkfic
- **Público-alvo:** QAE, QSE e QM
- **Números gerais 1ª edição 2025:**
 - Número de aprovados: 742
 - Número de reprovados: 441
 - Número de evadidos: 1.971
- **Números gerais 2ª edição 2025:**
 - Número de aprovados: 869
 - Número de reprovados: 499
 - Número de evadidos: 2.378

3.2.4. Curso Escola Cívico Militar do Estado de São Paulo - 1ª Edição/2025

- **Objetivo:** apresentar as principais leis e diretrizes educacionais da Secretaria da Educação do Estado de São Paulo, que orientam a educação nacional e paulista, com foco para as ações da SEDUC/SP, que articulados as normas que regem as escolas cívico militares contribuam para o fortalecimento da excelência acadêmica, da melhoria dos resultados educacionais e a promoção de um ambiente educacional inclusivo e seguro.
- **Carga horária:** 35h
- **Modalidade:** EaD
- **Público-alvo:** QM SEDUC das escolas que foram selecionadas para o programa: Escola Cívico Militar
- **Números gerais:** **curso em andamento*

3.2.5. Intencionalidade Pedagógica - Potencialize suas aulas com recursos digitais

- **Proponente:** Fundação Telefônica Vivo
- **Objetivo:** trazer aos docentes familiarização com tecnologias digitais, proporcionando uma aplicação intencional e estratégica desses recursos nos processos de ensino e aprendizagem. Ao longo de seus três módulos, os professores explorarão diferentes ferramentas digitais para dinamizar sua prática pedagógica, diversificar estratégias de avaliação e articular metodologias de ensino ao uso de tecnologias.
- **Carga horária:** 60h
- **Modalidade:** EaD
- **Público-alvo:** QM SEDUC e SME
- **Números gerais:** **curso em processo de homologação*

3.2.6. Explorador Digital - Melhore sua prática com uso de tecnologias digitais!

- **Proponente:** Fundação Telefônica Vivo
- **Objetivo:** o referido curso tem como principal objetivo de formar docentes para integrar tecnologias digitais em suas práticas pedagógicas, promovendo o uso consciente e eficaz de ferramentas digitais, conceitos de cidadania digital e fundamentos de ciência de dados e inteligência artificial.
- **Carga horária:** 60h
- **Modalidade:** EaD
- **Público-alvo:** QM SEDUC e SME
- **Números gerais:** **curso em processo de homologação*

3.2.7. Pensamento computacional e Programação (6º, 7º, 8º e 9º anos, EM e Formação de Professores)

- **Proponente:** Alura
- **Objetivo:** Preparar professores Integrantes do Quadro do Magistério para ministrarem as aulas do componente de Tecnologia e Inovação utilizando o conteúdo da Alura.
- **Carga horária:** 66h
- **Modalidade:** EaD
- **Público-alvo:** QM
- **Números gerais:** **curso em processo de homologação*

3.2.8. Minuto Escola

- **Proponente:** Um Minuto Produções Culturais LTDA
- **Objetivo:** oferecer formação em audiovisual, com foco em edição de vídeo, para profissionais de educação da rede pública. O intuito do Minuto Escola é estimular o uso da linguagem audiovisual em sala de aula, como ferramenta pedagógica, favorecendo metodologias ativas.
- **Carga horária:** 30h
- **Modalidade:** EaD
- **Público-alvo:** QM, QAE e QSE da SEDUC e SME
- **Números gerais 1ª edição 2025:**
 - Vagas ofertadas: 481
 - Número de aprovados: 54
 - Número de reprovados: 252
 - Número de evadidos: 175
- **Números gerais 2ª edição 2025:**
 - Vagas ofertadas: 397
 - Número de aprovados: 79
 - Número de reprovados: 247
 - Número de evadidos: 302

3.2.9. Projetos de Estágio: Aprendendo Matemática com Projetos - 17ª edição

- **Proponente:** Instituto de Matemática e Estatística da Universidade de São Paulo – IME-USP
- **Objetivo:** Promover a formação continuada de professores que ensinam Matemática, por meio do estudo de temas e tendências da Educação Matemática e do desenvolvimento colaborativo de projetos ou sequências didáticas a serem aplicados nos Ensinos Fundamental e Médio, articulando a prática docente com o acompanhamento e a supervisão do estágio de licenciados.
- **Carga horária:** 60h
- **Modalidade:** Presencial
- **Público-alvo:** QM SEDUC e SME
- **Números gerais:** **curso em processo de homologação*

3.2.10. Formação para o Desenvolvimento das Habilidades dos Integrantes do QAE - Parte 2 - Módulo 4: A Jornada do QAE: Educação Especial

- **Proponente:** Centro Universitário Federal Educacional - UniFECAF
- **Objetivo:** promover a compreensão da Educação Especial como modalidade transversal da Educação Básica, consolidando fundamentos teóricos, normativos e práticos que sustentam a política de inclusão da rede estadual paulista. Visa capacitar o Profissional de Apoio Escolar (PAE) para atuar de forma colaborativa e ética no atendimento aos estudantes elegíveis aos serviços da educação especial, com ênfase nos direitos das pessoas com deficiência e TEA, nos instrumentos pedagógicos obrigatórios e nas práticas inclusivas previstas na Resolução SEDUC nº 129/2025 e no Decreto nº 67.635/2023.
- **Carga horária:** 180h
- **Modalidade:** EaD
- **Público-alvo:** QAE
- **Números gerais:** **curso em andamento*

3.2.11. Apreciação Musical (Canto Coral; Canto Coral Infantil; Música e inclusão; Rodas, Festejos e Aprendizados Decoloniais; Percussão Corporal; Orquestral)

- **Proponente:** Fundação Orquestra Sinfônica do Estado de São Paulo
- **Objetivo:** capacitar os professores a trabalhar com Música nas escolas, fortalecendo o desenvolvimento musical e sociocultural de professores e alunos da Rede de Ensino e fornecendo ferramentas essenciais ao desenvolvimento das habilidades e competências amplamente descritas no Currículo Paulista e presentes na BNCC.
- **Carga horária:** 62h

- **Modalidade:** Híbrida
- **Público-alvo:** QM SEDUC e SME
- **Números gerais 1ª edição 2025:**
 - Número de aprovados: 301
 - Número de reprovados: 151
 - Número de evadidos: 0
- **Números gerais 2ª edição 2025:**
 - Número de aprovados: 115
 - Número de reprovados: 83
 - Número de evadidos: 0

3.2.12. Aprendizagem Inteligente com IAs Generativas

- **Proponente:** Alura
- **Objetivo:** preparar professores para ministrarem as aulas do componente de Tecnologia e Inovação utilizando o conteúdo da Alura.
- **Carga horária:** 32h
- **Modalidade:** EaD
- **Público-alvo:** QM
- **Números gerais:** *curso em processo de homologação*

3.2.13. Do Código ao Site: HTML, CSS e JavaScript

- **Proponente:** Alura
- **Objetivo:** preparar professores para ministrarem as aulas do componente de Tecnologia e Inovação utilizando o conteúdo da Alura.
- **Carga horária:** 34h
- **Modalidade:** EaD
- **Público-alvo:** QM
- **Números gerais:** *curso em processo de homologação*

3.2.14. Fundamentos da Lógica de Programação

- **Proponente:** Alura
- **Objetivo:** preparar professores para ministrarem as aulas do componente de Tecnologia e Inovação utilizando o conteúdo da Alura.
- **Carga horária:** 32h
- **Modalidade:** EaD
- **Público-alvo:** QM
- **Números gerais:** *curso em processo de homologação*

3.2.15. Projetos com Python: Programação e Dados na Prática

- **Proponente:** Alura
- **Objetivo:** preparar professores para ministrarem as aulas do componente de Tecnologia e Inovação utilizando o conteúdo da Alura.
- **Carga horária:** 32h
- **Modalidade:** EaD
- **Público-alvo:** SEDUC QM
- **Números gerais:** **curso em processo de homologação*

3.2.16. Programa de formação para a prática da iniciação científica e tecnológica na Educação Básica

- **Proponente:** Escola Politécnica da Universidade de São Paulo - POLI-USP
- **Objetivo:** Capacitar professores para disseminar a iniciação científica na escola, por meio da formação no método científico e de engenharia e da instrumentalização para orientar projetos investigativos, promovendo práticas interdisciplinares articuladas ao currículo da SEE-SP, ao protagonismo juvenil e aos itinerários formativos e projetos de vida do Novo Ensino Médio.
- **Carga horária:** 90h
- **Modalidade:** EaD
- **Público-alvo:** QM
- **Números gerais:** **curso em processo de homologação*

3.2.17. Física Moderna para Sala de Aula: Partículas e Mecânica Quântica e Radiações

- **Proponente:** Instituto Amigos do SAIFR
- **Objetivo:** Promover o acesso à temas da Física Moderna e Contemporânea para professores do Ensino Médio de forma que possam ser trabalhados nas aulas. Apresentar metodologias e estratégias diferenciadas para facilitar o desenvolvimento de temas contemporâneos nas aulas de física. Relacionar os temas de Física Moderna e Contemporânea com os conteúdos da Física Clássica que já estão estabelecidos no ambiente escolar. Criar um ambiente favorável para a troca de ideias e experiências entre professores de diferentes escolas e realidades.
- **Carga horária:** 32h (cada curso)
- **Modalidade:** EaD
- **Público-alvo:** QM
- **Números gerais:**
 - Número de aprovados: 67
 - Número de reprovados: 36
 - Número de evadidos: 0

3.2.18. 4º Curso de Extensão e Formação em Justiça Restaurativa - Módulo teórico

- **Proponente:** Centro de Estudos e Aperfeiçoamento Funcional Escola Superior do Ministério Público de São Paulo Executor: Setor Acadêmico Núcleo de Pós-Graduação
- **Objetivo:** Compreender os princípios e valores da justiça restaurativa, explorar métodos e ferramentas restaurativas e desenvolver habilidades para facilitar círculos de diálogo.
- **Carga horária:** 37h
- **Modalidade:** EaD
- **Público-alvo:** QM, QAE e QSE em escolas específicas de acordo com regulamento.
- **Números gerais 2025:** **curso em processo de homologação*

3.2.19. EnvelheCiência: Formação para Educadores no Tema do Envelhecimento e Demências

- **Proponente:** Universidade Federal de São Carlos
- **Objetivo:** sensibilizar os educadores para a introdução de temas acerca do envelhecimento populacional em suas práticas pedagógicas.
- **Carga horária:** 32h
- **Modalidade:** EaD
- **Público-alvo:** QM e QAE
- **Números gerais:**
 - Vagas ofertadas: 140
 - Número de aprovados: 140

3.2.20. Programa Educação Alimentar - Integrando Ciência, Escola e Saúde - 1ª Edição/2025

- **Proponente:** Faculdade de Saúde Pública (FSP/USP)
- **Objetivo:** oferecer formação a todos os profissionais vinculados à Secretaria da Educação do Estado de São Paulo sobre alimentação saudável e prevenção de doenças, para auxiliar na construção de propostas pedagógicas sobre este tema na escola, estimulando a geração de comportamentos alimentares saudáveis e diminuição dos fatores de risco cardiovascular entre todos os atores que compõem o ambiente escolar.
- **Carga horária:** 110h
- **Modalidade:** EaD
- **Público-alvo:** QM, QAE e QSE
- **Números gerais:** **curso em processo de homologação*

3.2.21. Formação pela Escola - FPE 2025 (PAR - Plano de Ações Articuladas - Obras públicas; Política Pública de Transporte Escolar; Prestação de Contas; Programa Dinheiro Direto na Escola-PDDE; Programa Nacional de Alimentação Escolar-PNAE; Programa Nacional do Livro Didático-PNLD)

- **Proponente:** Fundo Nacional de Desenvolvimento da Educação
- **Objetivo:** O Formação pela Escola (FPE) é um programa de formação continuada que consiste na oferta de cursos de capacitação na modalidade de educação a distância (EaD). Tem por objetivo ofertar cursos formativos sobre as políticas educacionais nas quais o FNDE (Fundo Nacional de Desenvolvimento da Educação) atua como autarquia regulamentadora e transferidora de recursos, bem como visa contribuir

para o fortalecimento da atuação dos agentes públicos e parceiros envolvidos com as etapas de planejamento, execução, monitoramento, avaliação, prestação de contas e controle social dessas políticas.

- **Carga horária:**

- Censo Escolar da Educação Básica - Sistema Educacenso: 60 horas;
- Competências Básicas: 60 horas;
- Formação de Tutores: 60 horas;
- PAR - Plano de Ações Articuladas: 60 horas;
- PAR - Plano de Ações Articuladas: Obras públicas - 60 horas;
- Política Pública de Transporte Escolar: 60 horas;
- Prestação de Contas: 60 horas;
- Programa Dinheiro Direto na Escola – PDDE: 60 horas;
- Programa Nacional de Alimentação Escolar – PNAE: 60 horas;
- Programa Nacional do Livro Didático – PNLD: 40 horas.

Os cursos foram realizados, bimestralmente, sendo composto por um período mínimo de 30 dias e, no máximo, de 45 dias com dois encontros programados que foram realizados de forma presencial ou a distância, critério este definido individualmente pelo tutor conforme os recursos disponíveis para tal atendimento, seguindo as orientações encaminhadas pelo FNDE.

- **Modalidade:** EaD
- **Público-alvo:** Todos os servidores dos quadros QM, QAE e QSE
- **Números gerais:** *curso em processo de homologação.

4. Oferta de cursos de pós-graduação

A EFAPE manteve, em 2025, a oferta de cursos de pós-graduação como estratégia de qualificação avançada dos profissionais da educação, sempre realizada em parceria com instituições externas, assegurando rigor acadêmico, diversidade de expertises e alinhamento às diretrizes educacionais do Estado. No período, foram realizadas quatro ofertas de cursos de pós-graduação, ampliando as oportunidades de formação continuada e fortalecendo a atuação profissional na rede estadual.

4.1. Oferta de pós-graduação em Matemática

- **Parceiro:** SESI-SP
- **Objetivo:** Aprimorar a formação do professor para o ensino de Matemática, fortalecendo o domínio conceitual e pedagógico da disciplina como ciência e linguagem, de modo a qualificar as práticas docentes e promover a aprendizagem significativa.
- **Modalidade:** Presencial
- **Carga horária:** 360 horas
- **Número de edições:** 3
- **Locais de realização:**
 - 1ª edição: Campinas, São Paulo e Sorocaba
 - 2ª edição: Cubatão, Guarulhos, Jundiaí, Mogi das Cruzes, Osasco, Santa Bárbara d'Oeste e São Bernardo do Campo
 - 3ª edição: Bauru, Presidente Prudente, Ribeirão Preto e São José dos Campos
- **Público-alvo:** Professores habilitados/licenciados em Matemática.
- **Quantidade de vagas ofertadas:** 2.070

4.2. Oferta de pós-graduação em Educação Contemporânea com Ênfase em Educação Financeira

- **Parceiro:** Instituto Ânima (I.Â)
- **Objetivo:** A formação visa aprofundar os conhecimentos e aprimorar a prática profissional de professores e coordenadores pedagógicos da rede estadual de ensino de São Paulo. É voltada para a compreensão e o impacto da escassez, a gestão financeira, os riscos relacionados a apostas, golpes e fraudes, considerando a relação entre oportunidades e recompensas, o comportamento financeiro e o panorama econômico.
- **Modalidade:** EaD
- **Carga horária:** 380h
- **Público-alvo:** professores
- **Quantidade de vagas ofertadas:** 1.000

4.3. Oferta de pós-graduação em Educação Contemporânea com Ênfase em Competências Socioemocionais

- **Parceiro:** Instituto Ânima (I.Â)
- **Objetivo:** A formação visa aprofundar os conhecimentos e aprimorar a prática profissional de professores e coordenadores pedagógicos da rede estadual de ensino de São Paulo. Tem foco em autorregulação, agilidade emocional, saúde mental e habilidades de relacionamento e clima escolar.
- **Modalidade:** EaD
- **Carga horária:** 380h
- **Público-alvo:** professores
- **Quantidade de vagas ofertadas:** 1.000

4.4. Oferta de pós-graduação em Educação Contemporânea com Ênfase em Coordenação Pedagógica

- **Parceiro:** Instituto Ânima (I.Â)
- **Objetivo:** A formação visa aprofundar os conhecimentos e aprimorar a prática profissional de coordenadores pedagógicos da rede estadual de ensino de São Paulo. Tem foco em responsabilidades e desafios do coordenador pedagógico, gestão e oportunidades de estratégias formativas, clima escolar e saúde mental.
- **Modalidade:** EaD
- **Carga horária:** 380h
- **Público-alvo:** coordenadores pedagógicos e professores
- **Quantidade de vagas ofertadas:** 1.000

5. Ações em memória, incentivo à leitura e promoção de prêmios e concursos

5.1. Atendimento a visitantes no acervo e na sede da SEDUC-SP

A Divisão Centro de Referência em Educação Mario Covas é responsável pela guarda do acervo da antiga Escola Caetano de Campos, cujo funcionamento se estendeu até 1977 no edifício localizado na Praça da República, atual sede da Secretaria da Educação do Estado de São Paulo. O acervo, hoje instalado na Rua Paulino Guimarães, 224, no bairro do Bom Retiro, permanece aberto para pesquisadores que desenvolvem estudos nas áreas de pedagogia, história da educação e temas correlatos.

Ao longo do ano de 2025, foram realizadas **38 consultas ao acervo**, provenientes de pesquisadores vinculados a instituições nacionais e internacionais, tais como PUC-SP, USP, UNIFESP, Fiocruz, Universidad de Buenos Aires e Unicamp. Esse fluxo constante de pesquisa contribui para manter o acervo ativo, divulgado e ressignificado no campo acadêmico.

Além disso, foram promovidas visitas guiadas ao edifício Caetano de Campos, atual sede da SEDUC-SP, com o objetivo de apresentar a história e a importância arquitetônica do prédio, bem como o legado da antiga escola. No total, **208 visitantes participaram dessas atividades ao longo de 2025**, sendo oriundos de instituições como PUC-SP, USP e UEL, entre outras. Essas visitas representam um importante instrumento de difusão patrimonial e educativa, reforçando o vínculo entre memória, história e a rede de ensino estadual.

5.2. Exposições realizadas

5.2.1. Exposição Concurso de desenhos de Toyama 2025 - Jardim japonês

Exposição de desenhos desenvolvidos por estudantes da rede para o Concurso de Desenho de Toyama 2025. Criado em 2007, o Concurso de desenho celebra o intercâmbio cultural Brasil-Japão e incentiva a expressão artística de estudantes da rede estadual com até 15 anos. Nesta edição, o tema “Jardim Japonês” inspirou produções que unem filosofia, espiritualidade e estética na representação da natureza. A mostra apresenta os desenhos originais produzidos pelos estudantes e conta com audiodescrição.

- **Local:** 1º andar da EFAPE
- **Período:** novembro e dezembro de 2025

5.2.2. O magnífico edifício que São Paulo possui: 130 anos do prédio da Escola Caetano de Campos

No ano de 2024, o prédio que abriga atualmente a Secretaria da Educação do Estado de São Paulo (SEDUC-SP), situado na Praça da República, completou 130 anos. Para marcar a data, a Divisão Centro de Referência em Educação Mario Covas (DCREMC) realizou a exposição “O magnífico edifício que São Paulo possui”, composta por textos e reproduções de fotografias e documentos que integram o acervo sob sua guarda.

- **Local:** térreo do edifício sede da SEDUC-SP
- **Período:** janeiro a dezembro de 2025
- **Imagens disponíveis em:** [Clique aqui](#)

5.2.3. Viagem Literária

Exposição realizada a partir de livros que integram o acervo da biblioteca, teve o objetivo de apresentar exemplos de literatura que podem ser apreciados por puro prazer. A iniciativa buscou explorar um universo literário que, além de proporcionar momentos de lazer, também contribui para a formação dos leitores, sem estar diretamente vinculado às exigências pedagógicas formais. Essa atividade teve como propósito ampliar o acesso à diversidade de obras do acervo, incentivando o desenvolvimento do hábito de leitura e promovendo o enriquecimento cultural dos participantes.

- **Local:** Biblioteca EFAPE
- **Período:** janeiro a março de 2025



Exposição:

Viagem literária

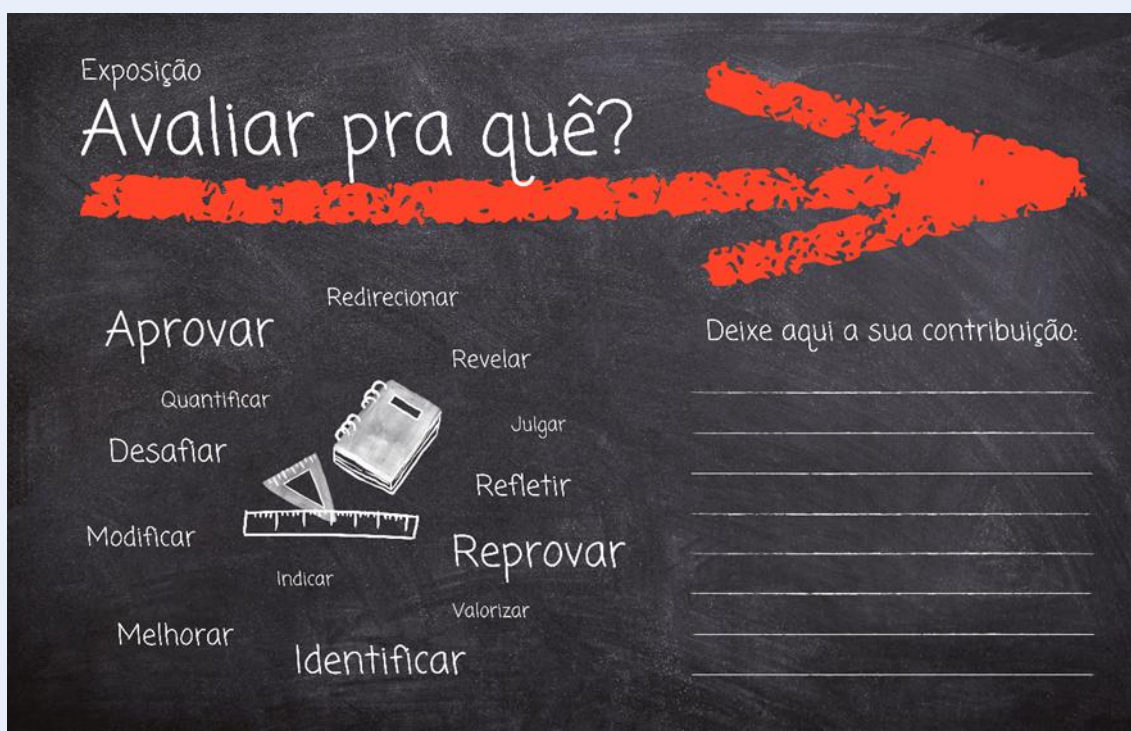
Época de férias! Vamos desfrutar de uma boa viagem por meio dos livros? Aproveitar pra descansar o olhar, observar novas perspectivas, descobrir um gosto novo, um novo lugar, dialogar com personagens desconhecidos...

A equipe da biblioteca da EFAPE / CRE Mario Covas sugere, nessa exposição, alguns títulos para que você faça um bom passeio.

5.2.4. Avaliar pra quê?

Exposição realizada a partir do acervo da biblioteca, dedicada ao tema da avaliação, com o objetivo de promover reflexões sobre seus propósitos, necessidades, resultados e desafios. Como parte da atividade, foi disponibilizado um espaço interativo na vitrine da biblioteca, acompanhado de uma caneta de giz líquido, para que os visitantes pudessem registrar suas contribuições em palavras-chave, enriquecendo o debate coletivo e estimulando a participação ativa da comunidade.

- **Local:** biblioteca EFAPE
- **Período:** abril a julho de 2025



5.2.5. Metodologias ativas

Exposição temática dedicada às metodologias ativas, reunindo obras do acervo que abordam estratégias inovadoras para o processo de ensino-aprendizagem. A iniciativa teve como objetivo apresentar ao público títulos relevantes sobre o tema, alinhados às discussões e estudos realizados nas formações promovidas pela EFAPE, ampliando o acesso à literatura especializada e incentivando o desenvolvimento profissional.

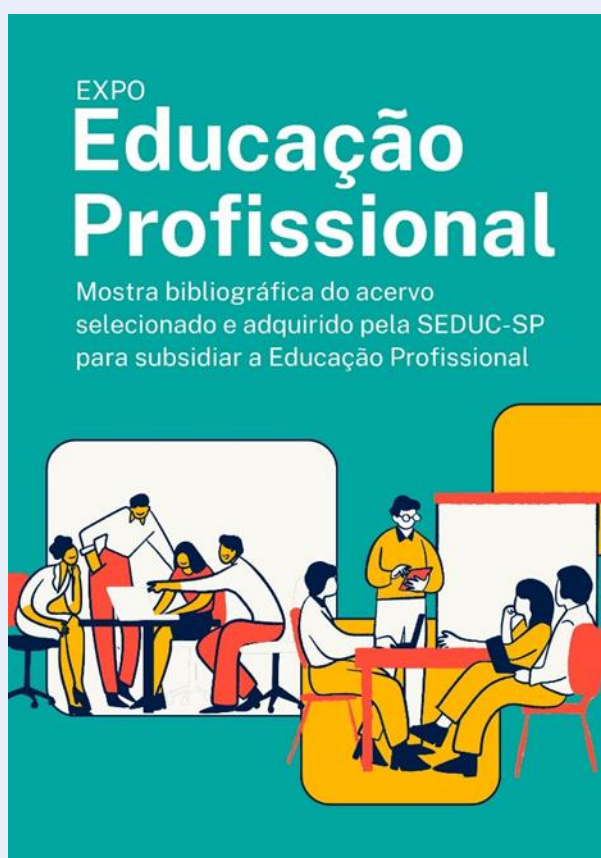
- **Local:** biblioteca EFAPE
- **Período:** agosto a dezembro de 2025



5.2.6. Educação profissional

Mostra bibliográfica composta por obras selecionadas e adquiridas pela SEDUC-SP, com o objetivo de subsidiar e apoiar a Educação Profissional. A exposição busca ampliar o acesso ao acervo especializado, apresentando aos profissionais recursos atualizados para o desenvolvimento de competências e para o enriquecimento da formação técnica e profissional.

- **Local:** pátio e andar térreo da EFAPE
- **Período:** agosto a dezembro 2025



5.3. Prêmios e concursos educacionais

Em 2025, a DCREMC promoveu cinco concursos educacionais por meio de parcerias estabelecidas entre a SEDUC-SP e instituições. São eles:

5.3.1. Concurso de Desenho Toyama 2025

- **Parceria:** Governo da Província de Toyama – Japão
- **Nº do Processo SEI:** 015.00397891/2024-13
- **Tema:** Jardim japonês
- **Modalidade:** Desenho
- **Público-Alvo:** Estudantes com até 15 anos, matriculados na rede pública estadual de ensino, incluindo: Anos Iniciais do Ensino Fundamental (AIEF); Anos Finais do Ensino Fundamental (AFEF); Ensino Médio (EM); Centro de Línguas (CEL) – Japonês.
- **Participação das Escolas e Unidades Regionais de Ensino:**
 - 89 Unidades Regionais de Ensino (URE)
 - 229 escolas participantes
 - 290 desenhos inscritos.
- **Premiação:** Os 10 desenhos finalistas participaram do Festival de Arte e Cultura da Província de Toyama, realizado em setembro de 2025. Os estudantes receberam certificados com menção honrosa concedidos pelo Governo da Província de Toyama, Japão.
- **Imagens em:** [Concurso desenho Toyama](#)

5.3.2. XIII Concurso de Redação do Hospital de Amor

- **Parceria:** Fundação Pio XII / NEC – Núcleo de Educação em Câncer do Hospital de Amor de Barretos.
- **Nº do Processo SEI:** 015.00306316/2023-39
- **Tema:** Vacina contra o HPV: a prevenção do câncer pode estar no seu braço.
- **Modalidade:** Redação
- **Público-Alvo:**
 - Anos Finais do Ensino Fundamental (9º ano)
 - Ensino Médio
- **Participação das Escolas e UREs:**
 - 77 Unidades Regionais de Ensino (UREs)
 - 868 escolas participantes
 - 1.466 professores orientadores
 - 42.418 redações produzidas
- **Premiação:**
 - 1º lugar: Notebook + certificado para estudante e professor orientador
 - 2º e 3º lugares: Tablet + certificado para estudantes
 - Visita monitorada: Estudantes classificados em 1º, 2º e 3º lugares de cada categoria participaram de visita de três dias ao Centro de Pesquisa em Oncologia Molecular (CPOM), no Hospital de Amor, Barretos – SP
- **Imagens em:** [Concurso Hospital de Amor](#)

5.3.3. Concurso de Redação China e Brasil – 2ª Edição / 2025

- **Parceria:** Consulado Geral da República Popular da China em São Paulo
- **Nº do Processo SEI:** 015.00389891/2024-40
- **Tema:** China e Brasil: uma amizade que atravessa as montanhas e mares
- **Modalidade:** Redação
- **Público-Alvo:**
 - Anos Finais do Ensino Fundamental (8º e 9º anos)
 - Ensino Médio
- **Participação das Escolas e UREs:**
 - 70 Unidades Regionais de Ensino (UREs)
 - 12.847 redações produzidas na Fase Escola
 - 321 redações recebidas na Fase SEDUC/SP
- **Premiação:**
 - 1º lugar: smartphone + certificado
 - 2º lugar: tablet + certificado
 - 3º lugar: relógio inteligente + certificado
 - 25 finalistas por categoria: mochila
- **Imagens disponíveis em:** [Concurso Consulado da China](#)

5.3.4. Concurso de Música FAÇA (A SUA) PARTE – 2025

- **Parceria:** Tribunal de Contas do Estado de São Paulo - TCESP
- **Nº do Processo SEI:** 015.00272158/2023-14
- **Tema:** Os Objetivos do Desenvolvimento Sustentável (ODS):
 - ODS 12: Consumo e produção responsáveis
 - ODS 13: Ação contra a mudança global do clima
 - ODS 16: Paz, justiça e instituições eficazes
- **Modalidade:** Música
- **Público-Alvo:** Ensino Médio (1ª, 2ª e 3ª séries)
- **Participação das Escolas e UREs:**
 - 54 Unidades Regionais de Ensino (URE)
 - 83 composições recebidas na Fase SEDUC/SP
 - 246 estudantes participantes, com apoio de 83 professores orientadores
- **Premiação:** Estudantes e Professores Orientadores classificados em 1º, 2º e 3º lugares receberam do TCESP os seguintes prêmios:
 - 1º lugar: Notebook + certificado
 - 2º lugar: Tablet + certificado
 - 3º lugar: Tablet + certificado
- **Imagens disponíveis em:** [Concurso Faça a sua parte](#)

5.3.5. Festival Afrominuto Flinksampa /2025 – 10ª Edição

- **Parceria:** Faculdade Zumbi dos Palmares
- **Nº do Processo SEI:** 015.00163683/2023-31
- **Tema:** vida e trajetória de Leci Brandão
- **Modalidade:** vídeo
- **Público-Alvo:** Estudantes da Rede Pública Estadual de Ensino, nas seguintes categorias:
 - Anos Iniciais do Ensino Fundamental
 - Anos Finais do Ensino Fundamental
 - Ensino Médio
 - Educação de Jovens e Adultos (EJA e CEEJA)
- **Participação das Escolas e UREs:**
 - 66 Unidades Regionais de Ensino (URE)
 - 208 Escolas / vídeos inscritos na Fase SEDUC/SP
 - 493 estudantes participantes na Fase SEDUC/SP
- **Premiação:** 1º lugar de cada categoria – 01 aparelho celular para cada estudante integrante da equipe + certificado de participação e livros de literatura afro-brasileira da Editora Unipalmares e/ou de editoras parceiras da Faculdade Zumbi dos Palmares.
- 2º e 3º lugares de cada categoria – para cada estudante integrante da equipe, professores (as) orientadores (as) e Escola (1º, 2º e 3º lugares): certificado de participação + livros de literatura afro-brasileira da Editora Unipalmares e/ou de editoras parceiras da Faculdade Zumbi dos Palmares.
- **Imagens aqui:** [Festival Afrominuto Flinksampa](#)

5.4. Gato Preto Cast

T1 - EP 13 - Cheirinho de livro novo

No ano de 2024 o acervo foi incrementado por dezenas de títulos novos, na culminância de um processo de consulta aos formadores da EFAPE sobre quais livros eles gostariam que a biblioteca adquirisse para subsidiar seu trabalho junto aos demais profissionais da educação. Quando então chegaram os tão desejados livros, a equipe da biblioteca precisava divulgá-los, fazer com que seu público soubesse da novidade. Assim nasceu a exposição intitulada “Eles chegaram – livros novos na biblioteca” e é sobre o processo de montagem dessa exposição que falamos neste episódio do Gato Preto Cast.

- **Visualizações YouTube:** 102

T1 - EP 14 - Livros, câmeras, ação! Projeto Mediação e Linguagem - Literatura e audiovisual nas escolas

Quem atua com incentivo à leitura nas escolas com certeza já conhece o projeto "Mediação e Linguagem", que desenvolve há muitos anos um lindo trabalho formativo a partir da transposição de textos literários para a linguagem audiovisual e de radionovela. O Gato Preto Cast, nesse episódio, traz uma estimulante entrevista com Márcia Reis, gestora do Programa na SEDUC-SP.

- **Visualizações YouTube:** 81

T2 - EP 1 - Leitura e educação especial para estudantes deficientes visuais

Neste primeiro episódio da segunda temporada do Gato Preto Cast, o bate-papo é com a Tânia Resende, formadora de professores na perspectiva da Educação Especial, na EFAPE. Tânia é uma professora deficiente visual, mestra em educação e especialista em educação de alunos com deficiência visual.

- **Visualizações YouTube:** 137

T2 - EP 2 - Razão e sensibilidade para ler e formar leitores

O episódio traz uma entrevista com a Professora Evelin Aparecida Pereira Silva. Mais do que falar sobre a sua experiência como professora na Sala de Leitura da EE 9 de julho, em Taquaritinga, Evelin mostra na prática a arte de encantar e arrebatá-lo, como um cupido, em sua tarefa de formar estudantes verdadeiramente enamorados da literatura.

- **Visualizações Youtube:** 189

T2 - EP 3 - Leitura para criança é assunto sério!

Bate-papo com a pesquisadora e educadora Niti Merhej, que há 20 anos trabalha com mediação de leitura em escolas e outros espaços públicos da cidade de São Paulo.

- **Visualizações YouTube:** 105

T2 - EP 4 - Experiência Leitora - Caminhos de Cida Magnani

Para o episódio, recebemos a professora Cida Magnani, uma das grandes referências no incentivo à leitura em São Paulo. Com ampla atuação na criação e implementação de políticas públicas voltadas à formação de leitores nas escolas, ela compartilha sua trajetória inspiradora, revelando os caminhos que a transformaram em uma apaixonada promotora da leitura.

- **Visualizações YouTube:** 30

T2 - EP 5 - Márcia Julio - A literatura salvou a minha vida!

No episódio conversamos com a educadora Márcia Olinda Julio. Ao relatar a forma como a literatura salvou sua própria vida, a professora nos presenteia com sua visão ao mesmo tempo delicada e potentemente transformadora sobre como o ato da leitura pode influenciar nossas vidas.

- **Visualizações YouTube:** 80

T2 - EP 6 - Patrícia Silva - Ler mulheres, ampliar horizontes

A importância da amizade, da colaboração entre pares e das ações afirmativas de incentivo à leitura na construção do hábito de ler são as bases de um trabalho que vai muito além dos muros das escolas. Ouça a entrevista com a professora Patrícia Silva para conhecer este trabalho tão sério e dedicado que é realizado por ela, com todo o coração.

- **Visualizações YouTube:** 99

T2 - EP 7 - Maria Mercedes Hackerott - Sorriso aberto, brilho nos olhos - a paixão pela leitura

Neste episódio, a professora Maria Mercedes Hackerott, doutora em Semiótica e Linguística pela USP, compartilha com entusiasmo sua paixão pelos livros e pela leitura. Atuando na Sala de Leitura da Escola Estadual Comendador Alfredo Vianello Gregório, da Unidade Regional de Ensino Sul 2, e participante assídua do Clube de Leitura Gato Preto, ela fala sobre o poder transformador da literatura no cotidiano escolar e na vida das pessoas, transmitindo inspiração com seu belo sorriso e brilho nos olhos que transparecem até quando apenas a ouvimos em áudio.

- **Visualizações YouTube:** 142

T2 - EP 8 - Adriano Moraes - Conexão alma, coração e mente

No oitavo episódio da segunda temporada do Gato Preto Cast, o convidado é o professor Adriano Moraes, psicanalista e escritor que conecta psicanálise, literatura e religiões de matriz africana. O professor compartilha sua trajetória de leitor até se tornar escritor, destacando os temas que o inspiram a transformar leituras e experiências vividas em livros.

- **Visualizações YouTube:** 178

T2 - EP 9 - Everton Godoi - Educação, tecnologia e o amor pelos livros

Em entrevista ao Gato Preto Cast, o professor Everton Godoi, da EFAPE, compartilha sua paixão por educação, inovação e literatura, refletindo sobre: tecnologia e inteligência artificial.

- **Visualizações YouTube:** 159

T2 – EP 10 - Entre letras e lutas: a literatura negra e a aplicação da Lei nº 10.639/2003

A convidada Márcia Julio analisa a literatura produzida por autores negros como ferramenta fundamental e transformadora que fortalece a identidade, a representatividade e a aprendizagem nas salas de aula e abre caminhos para uma sociedade mais consciente e inclusiva. Márcia destaca tanto os progressos conquistados em mais de duas décadas da Lei nº 10.639/2003 quanto os obstáculos que persistem no cotidiano escolar.

- **Visualizações YouTube:** 15 (última atualização: 09/12/2025)

5.5. Clube de Leitura Gato Preto

Ao longo de 2025, o Clube de Leitura Gato Preto realizou nove encontros mensais, transmitidos para os profissionais da rede via Centro de Mídias e YouTube.

26/02 - Programa de apresentação do novo formato

- Visualizações YouTube: 2700

26/03 - Contos e crônicas, Machado de Assis

- Visualizações YouTube: 864

30/04 - Incidente em Antares, Erico Verissimo

- Visualizações YouTube: 82

28/05 - O caçador cibernético da rua 13, Fábio Cabral

- Visualizações YouTube: 127

25/06 - Literatura, pão e poesia, Sérgio Vaz

- Visualizações YouTube: 115

30/07 - O mundo de Sofia, Jostein Gaarder

- Visualizações YouTube: 733

27/08 - Uma aprendizagem ou livro dos prazeres, Clarice Lispector

- Visualizações YouTube: 283

25/09 - A queda do céu - Palavras de um xamã Yanomami, Bruce Albert e Davi Kopenawa

- Visualizações YouTube: 139

29/10 - O diário de Anne Frank, Anne Frank

- Visualizações YouTube: 191

5.6. Aquisições para a biblioteca

A Divisão Centro de Referência em Educação Mario Covas mantém a única biblioteca que reúne a produção institucional da SEDUC-SP, além de um acervo especializado de apoio aos profissionais da educação. O conjunto de obras, documentos e materiais está disponível para consulta local e empréstimo a todos os servidores da Secretaria da Educação do Estado de São Paulo. Através do sistema InfoPrisma a biblioteca conseguiu registrar a crescente movimentação ao longo do ano.

No ano de 2025 a biblioteca recebeu um total de 491 novos livros, sendo:

- Compra: 68 títulos (com 2 exemplares cada) = 136 volumes
- Recebimento de doação (produção institucional SEDUC-SP): 243 volumes
- Recebimento de doação (acervo Educação profissional e outros): 112 volumes

6. Atendimento ao Pesquisador

A EFAPE apoia estudantes de pós-graduação, universidades, grupos de pesquisa e instituições interessadas em desenvolver investigações junto à rede estadual de ensino, com o objetivo de estimular reflexões e apontar possibilidades de aprimoramento da qualidade da formação de estudantes e educadores.

Além de fomentar a realização de pesquisas na rede estadual, as devolutivas dos pesquisadores, com os resultados obtidos, podem subsidiar reflexões e orientar adequações nos processos formativos oferecidos pela EFAPE.

Pesquisas iniciadas em 2025 com apoio da EFAPE:

Nº	TÍTULO DA PESQUISA	NÍVEL	UNIVERSIDADE
01	A Formação Continuada de Professores e o Programa Ensino Integral em uma Escola de Itaquaquetuba/SP: Concepções, Relatos e Desafios	Mestrado	Universidade Federal de São Paulo (UNIFESP)
02	Ser professor de inglês na rede estadual de São Paulo: desafios, tensões e possibilidades nos processos formativos continuados	Doutorado	Universidade Estadual Paulista (UNESP) – Presidente Prudente
03	Aprendizagem com recursos táteis na perspectiva de estudantes com cegueira congênita	Graduação	Universidade Federal de São Carlos (UFSCAR)
04	Infância e Educação Integral: Estudo Sobre Concepções e Práticas em Escolas Públicas Estaduais de Bauru/SP	Doutorado	Florida Christian University
05	Violência filho-parental: Um problema emergente sob a perspectiva das crianças	Graduação	Universidade Federal de São Carlos (UFSCAR)

Nº	TÍTULO DA PESQUISA	NÍVEL	UNIVERSIDADE
07	Programa de intervenção em comunicação alternativa para favorecer a interação de crianças com necessidades complexas de comunicação	Mestrado	Universidade Federal de São Carlos (UFSCAR)
08	Ensino Colaborativo, como prática pedagógica de inclusão e sua interface na aprendizagem do estudante público da educação especial	Mestrado	Universidade Estadual Paulista (UNESP) – Bauru
09	Literatura no ensino de ciências: proposta decolonial e inclusiva	Doutorado	Universidade Estadual Paulista (UNESP) – Bauru
10	Educação inclusiva: Desafios para profissionais brasileiros e portugueses	Pós-doutorado	Universidade Estadual Paulista (UNESP) – Bauru
11	Conhecimentos, Atitudes e Práticas de professores do ensino fundamental anos iniciais sobre a diabetes mellitus tipo 1 em crianças	Mestrado	Universidade do Oeste Paulista – Presidente Prudente (UNOEST)
12	Inteligência ou status social? Efeitos de dicas sociais na confiança seletiva de crianças	Iniciação Científica	Universidade Federal de São Carlos (UFSCAR)
13	Desenvolvimento de jogo digital sobre a cultura indígena Ticuna para o ensino de estudantes	Mestrado	Universidade Estadual Paulista (UNESP) – Bauru
14	Explorando os níveis de atenção em adolescentes de 11 a 14 anos: impacto do uso das redes sociais tik tok e instagram	Iniciação Científica	Universidade Sagrado Coração
15	Corpo, infância e escola: por uma formação emancipatória e socialmente justa	Projeto de Pesquisa	Universidade Estadual Paulista (UNESP) – Bauru

Nº	TÍTULO DA PESQUISA	NÍVEL	UNIVERSIDADE
16	Condições ergonômicas do trabalho docente em escolas públicas de ensino médio	Mestrado	Universidade de Araraquara (UNUARARA)
17	Significações dos professores da rede estadual de rio claro/sp sobre educação integral em sexualidade	Mestrado	Universidade Estadual Paulista (UNESP) – Rio Claro
18	Entre o discurso e a prática do programa ensino integral - PEI: olhares sobre a formação dos estudantes em uma escola no município de presidente prudente – SP	Doutorado	Universidade Estadual Paulista (UNESP) – Presidente Prudente
19	Percepções docentes sobre a orientação de projetos com temáticas ambientais e a Educação Ambiental: O caso da Feira de Ciências de São Carlos	Doutorado	Universidade Estadual Paulista (UNESP)
20	A Educação Física escolar e o currículo em contextos Sul-americanos na perspectiva do direito dos alunos: um estudo comparativo	Projeto de Pesquisa	Universidade de São Paulo (USP)
21	<p>Sobre a Educação Matemática que tem sido praticada em escolas do campo da região de Bauru</p> <p>Projetos Vinculados:</p> <p>1 doutorado: Meninas do campo e suas relações com a educação matemática</p> <p>1 mestrado: A formação e atuação de professores/as que atuam em escola do campo</p> <p>1a Iniciação Científica: Um retrato da escola do campo Maria Bataglin Delazari: possibilidades para a pesquisa em Educação Matemática.</p> <p>2a Iniciação científica: Materiais e livros didáticos de Matemática mobilizados em escola do campo: indícios de práticas de educação matemática no campo</p>	Projeto de Pesquisa	Universidade Estadual Paulista (UNESP) – Bauru

Nº	TÍTULO DA PESQUISA	NÍVEL	UNIVERSIDADE
22	Quem têm sido os professores de matemática nas escolas indígenas na região de Avaí/SP: um levantamento inicial” “Quem têm sido os professores de matemática nas escolas indígenas na região de Avaí/SP: um levantamento inicial	Iniciação Científica	Universidade Estadual Paulista (UNESP) – Bauru
23	Mentalista ou normativa? Preferência por molduras explicativas em crianças escolares brasileiras	Mestrado	Universidade Estadual Paulista (UNESP) – Bauru
24	Produção e percepção da prosódia em crianças com desenvolvimento fonológico típico e atípico	Grupo de Pesquisa	Universidade Estadual Paulista (UNESP) – Marília
25	Educação financeira e educação para o consumo: uma análise sociológica do currículo paulista	Doutorado	Universidade Federal de São Carlos (UFSCAR)
26	Um estudo do uso de recursos digitais no ensino de Biologia em escolas de Programa de Ensino Integral	Mestrado	Universidade Estadual Paulista (UNESP) – Bauru
27	Recreio Feliz - Educação Física da Universidade Estadual do Norte do Paraná – UENP	Extensão Universitária	Universidade Estadual do Paraná (UENP)
28	Estruturando as aulas de Educação Física para o apoio à autonomia: estudo sobre o estilo de ensino e padrões de motivação autodeterminada dos professores de educação básica	Projeto de Pesquisa	Universidade Estadual Paulista (UNESP) – Presidente Prudente
29	CATO na escola: estratégia para melhora do letramento quanto à promoção de saúde de professores de ensino médio na rede estadual em Bauru	Projeto de Pesquisa	Universidade de São Paulo (USP)

Nº	TÍTULO DA PESQUISA	NÍVEL	UNIVERSIDADE
30	Empoderamento dos adolescentes em relação ao uso da inteligência artificial: um caminho para o ingresso em universidades públicas	Projeto de Pesquisa	Universidade de São Paulo
31	O mundo da ciência a partir do mundo escolar: um estudo da percepção dos sujeitos da escola pública	Mestrado	Universidade Estadual Paulista (UNESP) – Bauru
32	Discriminação racial contra crianças e adolescentes: um olhar para o racismo nas escolas em São Paulo	Mestrado	Universidade de São Paulo (USP)
33	Pesquisa junto a escolas de São Carlos para montagem da história da Escola Mista Municipal Conde do Pinhal.	Projeto de Pesquisa	Centro de Estudos, Pesquisa e Educação - SEPE
34	Constituição da profissionalidade docente de professores de teatro que atuam na Educação Básica	Doutorado	Universidade de São Paulo - (USP)
35	Ensino de biologia para pessoas autistas	Graduação	Universidade Federal de São Carlos (UFSCAR)
36	Utilização das verbas do novo ensino médio para promover práticas sustentáveis e conscientização ambiental: investimentos, implementação e iniciativas de sustentabilidade	Doutorado	Universidade de São Paulo (USP)
37	Pele neoliberal, ossada colonial: Programa Ensino Integral (PEI) e as novas-velhas faces da crise educacional ao corpo periférico	Doutorado	Universidade de São Paulo (USP)
38	Suplantar a educação pública: impactos da reforma do ensino médio na região geográfica imediata de Marília (2017-2026)	Projeto de Pesquisa	Universidade Estadual Paulista (UNESP) – Marília

Nº	TÍTULO DA PESQUISA	NÍVEL	UNIVERSIDADE
39	Decifrando Silêncios: As mensagens não verbais no Processo de Ensino e Aprendizagem da Matemática sob a perspectiva de professores	Doutorado	Universidade Estadual Paulista (UNESP) – Rio Claro
40	Projeto Ouvir o Futuro	Projeto de pesquisa	ONG Sorri Bauru
41	Promoção de cultura de paz e prevenção de violência comunitária junto a adolescentes meninos: uma pesquisa-ação participativa	Mestrado	Universidade de São Paulo
42	Do direito à aprendizagem à qualidade social: reconstruindo uma moral de Estado nas ações da Secretaria de Educação do estado de São Paulo	Doutorado	Faculdade de Educação do Estado de São Paulo (FESUP)
43	As lacunas de aprendizagem causadas pelo absenteísmo: Um estudo na disciplina de Ciências	Mestrado	Universidade Estadual Paulista (UNESP) – Bauru
44	Entre sonhos e realidades: o Projeto de Vida e as perspectivas de futuro de adolescentes do Ensino Médio	Doutorado	Universidade Estadual Paulista (UNESP) – Bauru
45	Representações Sociais de Professores de Ciências da Natureza sobre Educação Étnico-Racial: Desafios e Perspectivas na Implementação das Diretrizes Legais	Mestrado	Universidade de São Paulo (USP)
46	O letramento crítico de alunos do oitavo ano: análise do material didático da Secretaria de Educação do Estado de São Paulo	Especialização	Instituto Federal de Educação, Ciência e Tecnologia de SP (IFSP) Capivari
47	Perfil docente no ensino profissionalizante paulista	Mestrado Profissionalizante	Fundação Getúlio Vargas (FGV)
48	Bullying e preconceito: expressões individuais do totalitarismo e do autoritarismo	Projeto de Pesquisa	Universidade de São Paulo (USP)

Nº	TÍTULO DA PESQUISA	NÍVEL	UNIVERSIDADE
49	O impacto da inteligência artificial no processo de produção das culturas lúdicas juvenis	Iniciação Científica	Universidade Estadual Paulista (UNESP) – Presidente Prudente
50	Um estudo sobre a intensificação do uso de plataformas de tecnologias educacionais na educação do Estado de São Paulo	Mestrado	Universidade Estadual Paulista (UNESP) – Bauru
51	A história da constituição do Instituto de Educação de Assis-SP: (1933-1971)	Mestrado	Universidade Estadual Paulista (UNESP) – Marília
52	Mediação tecnológica na educação geométrica: contribuições de um objeto digital de aprendizagem no ensino fundamental	Mestrado	Universidade Estadual Paulista (UNESP) – Bauru
53	O ensino de jogos por papéis e sub papéis na Educação Física	Mestrado	Universidade Estadual Paulista (UNESP)
54	Elaboração e valores de referência de um Instrumento de avaliação da memória operacional e leitura para escolares do Ensino Fundamental I e II	Doutorado	Universidade Estadual Paulista (UNESP) – Marília
55	Acervos escolares – bibliotecal e documental em escolas de formação de professores	Doutorado	Universidade Estadual Paulista (UNESP) – Marília
56	Avaliação do Programa de Formação de Professores – Multiplicação do Estado de São Paulo	Grupo de pesquisa	Parceiros da Educação
57	Inserção Profissional na docência de egressos de cursos de Pedagogia em territórios de alta vulnerabilidade	Pesquisa pelo CNPQ	Universidade Federal de São Paulo (UNIFESP)
58	A música e a dança do povo indígena terena: um diálogo intercultural na escola	Mestrado	Universidade Estadual Paulista (UNESP) – Bauru

Nº	TÍTULO DA PESQUISA	NÍVEL	UNIVERSIDADE
59	Inserção das histórias em quadrinhos para educação inclusiva autista: articulação da leitura e escrita dos alunos do 9º ano do Ensino Fundamental – Anos Finais da Escola Estadual Presidente Café Filho do Estado de São Paulo – Brasil	Doutorado	Universidade Autônoma de Assunção
60	A formação continuada de professores no ensino bilíngue de surdos	Mestrado	Universidade Estadual de Londrina
61	Desenvolvimento e validação de um jogo analógico educativo para abordagem de anatomia e fisiologia humana	Mestrado Profissional	Universidade Estadual Paulista (UNESP) – Bauru
62	Atividade da disciplina práticas pedagógicas - investigações linguísticas - "análise de livro didático do curso de inglês – ensino fundamental II, junto à EE Prof Leny Barros da Silva	Graduação	Centro Universitário Leonardo Da Vinci (UNIASSELVI)
63	Utilizar a literatura para a mudança social: ler e escrever com crianças na África do Sul e no Brasil.	Iniciação Científica	Universidade de São Paulo (USP)
64	Tente outra vez!: Persistência motora e cognitiva em crianças de 7 a 10 anos de idade	Mestrado	Universidade Federal de São Carlos – (UFSCAR)
65	Os caminhos para uma mobilidade ativa de crianças no deslocamento para a escola	Mestrado	Universidade Federal de São Carlos – (UFSCAR)
66	Formação para gestão escolar da rede estadual paulista (2023-2024)	Iniciação Científica	Universidade Estadual Paulista (UNESP) – Marília
67	Percepção e atitudes sociais em relação à educação inclusiva de estudantes do Ensino Médio	Mestrado Profissional	Universidade Estadual Paulista (UNESP) – Presidente Prudente

Nº	TÍTULO DA PESQUISA	NÍVEL	UNIVERSIDADE
68	O ensino de história no novo ensino médio paulista: docência, currículo e alienação	Doutorado	Universidade Estadual Paulista (UNESP) – Araraquara
69	Mídia, educação decolonial e empoderamento: a produção audiovisual como expressão do protagonismo juvenil	Mestrado	Universidade Federal de São Carlos – (UFSCAR)
70	Histórias digitais na aquisição de vocabulário em Língua Inglesa para estudantes dos Anos Iniciais	Mestrado	Universidade Federal de Bauru – (UNESP)
71	Educação Física na rede estadual paulista: uma análise da evasão de professores à luz de teorias críticas	Mestrado Profissional	Universidade Estadual Paulista (UNESP) – Marília
72	Educação Física para além das aparências: compreensões docentes e possibilidades de formação crítica na escola pública	Mestrado	Universidade Federal de Bauru – (UNESP)
73	Hábitos de vida e idade motora de escolares do ensino fundamental submetidos a sequência didática de atletismo	Mestrado Profissional	Universidade Federal de Presidente Prudente – (UNESP)
74	Pindorama: um jogo-livro sobre as raízes e transformações da arte brasileira	Mestrado Profissional	Universidade Federal de Bauru – (UNESP)
75	Formação de formadores: educação das relações étnico raciais e descolonização dos currículos	Mestrado Profissional	Universidade Federal de São Carlos – (UFSCAR)
76	Contribuição sociológica para os conflitos escolares: um estudo a partir do programa Conviva	Mestrado	Universidade Estadual Paulista - Marília

7. Ecossistema Digital

A evolução tecnológica em 2025 foi marcada pela organização da informação, leitura crítica dos dados e melhoria contínua dos processos que apoiam as formações.

Em 2025, a EFAPE utilizou a tecnologia como alavanca para qualificar a gestão da formação continuada, com foco no aprendizado institucional, na melhoria de processos e no apoio à tomada de decisão. O período foi marcado pelo fortalecimento gradual das bases de governança, pela ampliação do uso de dados e pela identificação objetiva de gargalos operacionais e oportunidades de aprimoramento.

A adoção de práticas de governança contribuiu para maior organização, padronização e confiabilidade das informações, permitindo uma leitura mais clara das jornadas formativas e das demandas recorrentes. Nesse contexto, o uso do CRM ampliou a visibilidade sobre interações, comunicações e percepções dos públicos atendidos, apoiando ajustes nos fluxos de atendimento e fortalecendo a articulação entre as áreas técnicas e pedagógicas.

A automação de processos passou a ser compreendida como um fator-chave para a redução de atividades manuais, a mitigação de erros e o aumento da rastreabilidade das informações, com o objetivo de gerar ganhos de eficiência, preservando, ao mesmo tempo, o controle e a transparência das operações nos principais programas estratégicos.

Complementarmente, o uso de dados passou a apoiar análises mais estruturadas, viabilizando o acompanhamento de indicadores, a identificação de padrões e a tomada de decisões baseadas em evidências.

Esse conjunto de iniciativas consolidou a tecnologia como elemento de suporte à gestão e à melhoria contínua, criando bases mais sólidas para a evolução dos processos e para decisões mais qualificadas nos ciclos formativos futuros.

A seguir, os principais sistemas:

7.1. Ambiente Virtual de Aprendizagem – AVA EFAPE

Disponibiliza todos os conteúdos e as atividades oferecidas pela EFAPE à distância que são direcionados aos profissionais da SEDUC-SP, por meio do link: [AVA EFAPE](#).

Em 2025 o Planejamento de Aula teve 11 milhões de visualizações do no ambiente de aprendizagem virtual – AVA EFAPE.

7.2. Histórico de Participações

Sistema que registra o histórico de participações nas formações certificadas pela EFAPE e que possibilita o registro de carga horária a ser computada e transformada em pontos que contarão para evolução na carreira. Por meio de senha, esses profissionais podem baixar o próprio certificado, quando se fizer necessário e se desejarem disponível em: [HP](#). 340 mil certificados/atestados emitidos no ano de 2025

7.3. CadFormação

O Cadastro de Ações de Formação - CadFormação é o sistema oficial da Secretaria da Educação destinado ao planejamento, organização e acompanhamento de todas as ações formativas realizadas no âmbito da rede. Em 2025, através da RESOLUÇÃO SEDUC Nº 170, DE 22 DE DEZEMBRO DE 2025, o sistema passou por uma reformulação para implementar as novas regras, para simplificar processos, redefinir responsabilidades, padronizar nomenclaturas e melhorar a governança e a rastreabilidade das ações formativas.

7.4. Portal de Atendimento da SEDUC-SP (Dynamics - CRM)

O Portal de Atendimento, operacionalizado pela EFAPE por meio da plataforma Dynamics – CRM, constitui um dos principais instrumentos de gestão do relacionamento com o público. Em 2025, a ferramenta registrou 104146 chamados, abertos por cursistas, gestores e pela população em geral, por meio do endereço <https://atendimento.educacao.sp.gov.br>. O uso do CRM permitiu a organização, o acompanhamento e a análise sistemática das demandas recebidas, favorecendo a qualificação dos fluxos de atendimento, a identificação de recorrências e a melhoria contínua dos processos e serviços desenvolvidos pela EFAPE.

O Bot Multiplica é uma solução de inteligência artificial adotada pela EFAPE para apoiar o atendimento aos cursistas do Programa Multiplica SP, atuando como canal complementar de orientação e esclarecimento de dúvidas. A iniciativa contribui para ampliar o acesso à informação, agilizar respostas e apoiar a qualificação dos fluxos de atendimento relacionados às formações do programa.

7.5. Sistema InfoPrisma

A Divisão Centro de Referência em Educação “Mario Covas” – DCREMC em articulação com a Diretoria de Tecnologias Educacionais – DITEC estuda a substituição do Sistema InfoPrisma por uma nova solução tecnológica, com foco na modernização dos processos, no fortalecimento da governança e na qualificação da gestão dos acervos.

7.6. Sistema AutoPresença

Permite aos (às) participantes de formações presenciais registrarem sua presença por meio de dispositivos móveis, otimizando o processo de controle de frequência. A ferramenta também possibilita o monitoramento do acesso às dependências da EFAPE e a emissão de relatórios gerenciais que subsidiam a comprovação do efetivo exercício dos (as) profissionais convocados (as).

7.7. Microsoft Teams

O sistema tecnológico utilizado no Escola de Gestão e no Multiplica SP apoia a gestão das ações formativas por meio do cadastro centralizado de servidores, organização de turmas, gestão de horários e acompanhamento da participação, promovendo maior eficiência, confiabilidade e apoio à tomada de decisões baseadas em dados.

A utilização do Microsoft Teams como ambiente central das formações síncronas ampliou a flexibilidade e a interação remota, com monitoramento contínuo do engajamento e ações de suporte que permitiram o aprimoramento do uso da plataforma e a adaptação das estratégias formativas às necessidades dos cursistas.

O registro, o controle e o gerenciamento do empréstimo dos equipamentos são realizados por meio da SED, assegurando organização, rastreabilidade e governança no uso dos recursos tecnológicos disponibilizados ao programa.

7.8. Databricks

A plataforma **Databricks** apoia a EFAPE ao oferecer um ambiente unificado para processamento, análise e integração de dados educacionais em larga escala. Por meio de sua arquitetura baseada em *lakehouse*, a ferramenta permite consolidar diferentes bases de dados e viabiliza análises precisas que orientam a tomada de decisão. Na EFAPE, o Databricks tem sido fundamental para integrar informações provenientes de programas e sistemas da SEDUC, automatizar validações, estruturar indicadores e ampliar a confiabilidade dos dados utilizados em processos como acompanhamento formativo, certificações e planejamento institucional. Sua capacidade de inteligência de dados fortalece o trabalho analítico e sustenta iniciativas estratégicas da Diretoria.

7.9. Power BI

O **Power BI** é uma ferramenta de análise de dados que permite transformar informações complexas em painéis interativos e visualmente claros, ampliando a transparência e a compreensão dos resultados institucionais. Na EFAPE, seu uso potencializa o monitoramento das ações formativas, oferecendo visualizações integradas sobre participação, conclusão, certificação e engajamento dos profissionais da rede. Com ele, gestores têm acesso a indicadores atualizados que orientam decisões pedagógicas, operacionais e estratégicas. O Power BI também facilita a criação de relatórios dinâmicos que integram múltiplas fontes de dados, favorecendo uma gestão mais eficiente e baseada em evidências.

7.10. Dynamics 365 Customer Insights

O **Dynamics 365 Customer Insights** contribui para aprimorar a comunicação institucional e a personalização das interações da EFAPE com os profissionais da rede. A plataforma consolida diferentes informações em um único ambiente, permitindo compreender com mais precisão o perfil, o histórico e as necessidades dos usuários. Com isso, torna-se possível planejar ações formativas mais direcionadas, otimizar fluxos de atendimento e fortalecer a relação da EFAPE com seu público. A ferramenta ainda favorece a sistematização de dados e a integração entre equipes, promovendo maior consistência e eficiência nos processos de gestão e comunicação.

7.11. Copilot Pro / Copilot 365

O **Microsoft Copilot Pro (ou Copilot 365)** fortalece a produtividade e a inovação na EFAPE ao oferecer recursos avançados de inteligência artificial integrados aos aplicativos do Microsoft 365. A ferramenta automatiza tarefas, auxilia na redação de documentos, apoia análises de dados e facilita a criação de apresentações e materiais institucionais. Sua interface intuitiva permite que servidores utilizem IA em atividades cotidianas, ampliando eficiência e reduzindo tempo dedicado a tarefas repetitivas. Além disso, o Copilot favorece a democratização do uso de tecnologias avançadas dentro da EFAPE, estimulando processos mais ágeis, criativos e orientados por dados.

7.12. Comunicação

Considerando a amplitude e a relevância das formações desenvolvidas pela EFAPE, é essencial a adoção de uma comunicação estratégica, integrada e consistente, que assegure aos (às) profissionais da Educação o acesso pleno e qualificado às informações referentes às ofertas formativas. Para além de seu caráter informativo, os conteúdos de comunicação também cumprem um papel formativo, ao contribuírem para a ampliação da dimensão educativa das iniciativas promovidas pela EFAPE. Nesse sentido, são empregados diversos canais de comunicação, conforme descrito a seguir.

7.13. Redes Sociais

As redes sociais são o coração da comunicação da EFAPE, conectando educadores, professores e instituições de forma impactante. Plataformas como Instagram e LinkedIn permitem compartilhar conteúdos educativos inovadores, dicas de formação docente e relatos inspiradores de eventos, ampliando o alcance orgânico e fomentando comunidades engajadas que impulsionam a autoridade da EFAPE.

Instagram - Números gerais 2025

- 16.800 seguidores
- 1.732.487 visualizações
- 112 posts produzidos

LinkedIn - Página criada em agosto de 2025

- 2032 seguidores
- 41.500 Impressões
- 13 Posts Produzidos

7.14. Websites

Os sites da EFAPE e seus programas são pilares estratégicos para a instituição, pois funcionam como canal de democratização do acesso à formação continuada. Essas plataformas centralizam e disponibilizam iniciativas essenciais como o Multiplica SP, a Escola de Gestão e o Planejamento de Aula, garantindo capilaridade e escala às ações formativas. Além disso, os sites consolidam a autoridade da EFAPE como escola de formação de referência, organizando parcerias, materiais de apoio e normativas. Em suma, essa infraestrutura digital é indispensável para cumprir a missão institucional de promover o desenvolvimento contínuo dos servidores e transformar a realidade da educação pública estadual.

EFAPE - <https://efape.educacao.sp.gov.br/>

Escola de Gestão - <https://escoladegestao.educacao.sp.gov.br/>

Multiplica - <https://multiplicasp.educacao.sp.gov.br/>

Planejamento de Aula - <https://efape.educacao.sp.gov.br/planejamentodeaula/>

DCREMC - <https://cre.educacao.sp.gov.br/>

Educação especial - <https://efape.educacao.sp.gov.br/educacaoespecial/>

Currículo Paulista - <https://efape.educacao.sp.gov.br/curriculopaulista/>

Ensino Médio Paulista - <https://ensinomediopaulista.educacao.sp.gov.br/>

7.15. CRM Dynamics – Módulo Marketing

O módulo Marketing do CRM Dynamics representa uma ferramenta essencial para a EFAPE, ao facilitar e acelerar drasticamente o processo de comunicação via e-mail, permitindo o envio de comunicados personalizados e convites para eventos de formação docente de forma ágil e eficiente. Com automações inteligentes, segmentação precisa de contatos e rastreamento de interações em tempo real, ele otimiza o engajamento com professores e educadores, elevando a taxa de abertura e respostas, enquanto reduz o tempo gasto em tarefas manuais. Essa eficiência não só impulsiona a estratégia de conteúdo educacional da EFAPE, fortalecendo sua autoridade no desenvolvimento docente, mas também garante maior impacto nas metas de captação e retenção de participantes, transformando comunicações rotineiras em ações estratégicas de alto valor.

8. Detalhamento de ações formativas

ACÇÃO DE FORMAÇÃO	PÚBLICO	Nº SEDUC	QUADRO	MODALIDADE	APROV	REPROV	EVADIDOS	STATUS
Alfabetiza Juntos SP - 1ª Edição/2025	SEDUC/SME	015.00084309/2025-32	QM	EaD	5.843	1.798	1.504	Finalizado
Alfabetiza Juntos SP (1º e 2º ano) - 1ª Edição/2025	SEDUC/SME	015.00670059/2025-58	QM	EaD	19.189	2.070	1.941	Finalizado
Alfabetiza Juntos SP (3º ao 5º ano) - 1ª Edição/2025	SEDUC/SME	015.00670193/2025-59	QM	EaD	18.199	1.776	1.601	Finalizado
AME SUA MENTE NA ESCOLA - 1ª Edição/2025	SEDUC	015.00360727/2025-31	QM-QAE-QSE	EaD	742	441	1.971	Finalizado
AME SUA MENTE NA ESCOLA - 2ª Edição/2025	SEDUC	015.00734667/2025-06	QM-QAE-QSE	EaD	869	499	2.378	Finalizado
Apreciação Musical (Canto Coral; Canto Coral Infantil; Música e inclusão; Rodas, Festejos e Aprendizados Decoloniais; Percussão Corporal; Orquestral) - 1ª Edição/2025	SEDUC/SME	015.00118665/2025-67	QM	Híbrido	301	151	0	Finalizado
Apreciação Musical (Canto Coral; Canto Coral Infantil; Música e inclusão; Rodas, Festejos e Aprendizados Decoloniais; Percussão Corporal; Orquestral) - 2ª Edição/2025	SEDUC/SME	015.00118665/2025-67	QM	Híbrido	115	83	0	Finalizado
Da Educação Integral ao Ensino Integral 2 - 1ª Edição/2025	SEDUC	015.00064486/2025-01	QM-QAE-QSE	EaD	4.345	1.195	1.719	Finalizado
Da Educação Integral ao Ensino Integral 2 - 2ª Edição/2025	SEDUC	015.00064486/2025-01	QM-QAE-QSE	EaD	3.960	930	748	Finalizado

AÇÃO DE FORMAÇÃO	PÚBLICO	Nº SEDUC	QUADRO	MODALIDADE	APROV	REPROV	EVADIDOS	STATUS
Educação Menstrual: Promovendo saúde e respeito - 1ª Edição/2025	SEDUC/SME	015.00063897/2025-71	QM-QAE-QSE	EaD	3.154	3.376	1.722	Finalizado
Educação Profissional em Ação: Formação Docente - 1ª Edição/2025	SEDUC	015.00074086/2025-03	QM	EaD	2.300	568	7.889	Finalizado
EnvelheCiência: Formação para Educadores no Tema do Envelhecimento e Demências - 1ª edição/2025	SEDUC	015.00248022/2025-47	QM-QAE	EaD	140	0	0	Finalizado
Explorador Digital - Melhore sua prática com uso de tecnologias digitais! - 1ª Edição/2025	SEDUC/SME	015.00816056/2025-77	QM	EaD	N/A	N/A	N/A	Em homologação
Intencionalidade Pedagógica - Potencialize suas aulas com recursos digitais - 1ª Edição/2025	SEDUC/SME	015.00816128/2025-86	QM	EaD	N/A	N/A	N/A	em homologação
Física Moderna para Sala de Aula: Mecânica Quântica e Radiações 1ª Edição/2025.	SEDUC	015.00344241/2025-56	QM-QAE-QSE	EaD	35	16	0	Finalizado
Física Moderna para Sala de Aula: Partículas 1ª Edição/2025	SEDUC	015.00344241/2025-56	QM-QAE-QSE	EaD	32	20	0	Finalizado
Formação para o Desenvolvimento das Habilidades dos Integrantes do QAE - Parte 1 - 1ª Edição/2025	SEDUC	015.00707865/2025-99	QAE	EaD	N/A	N/A	N/A	Em homologação
Formação para o Desenvolvimento das Habilidades dos Integrantes do QAE - Parte 2 - Módulo 4: "A Jornada do QAE: Educação Especial" (180 horas)	SEDUC	015.00974876/2025-82	QAE	EaD	N/A	N/A	N/A	Em andamento

AÇÃO DE FORMAÇÃO	PÚBLICO	Nº SEDUC	QUADRO	MODALIDADE	APROV	REPROV	EVADIDOS	STATUS
Ingressantes Ensino Fundamental e Médio - 1ª Edição/2025	SEDUC	015.0006555 1/2025-15	QM	EaD	N/A	N/A	N/A	Em andamento
Minuto Escola - 1ª Edição 2025	SEDUC/SME	015.0024674 5/2025-10	QM-QAE-QSE	EaD	54	252	175	Finalizado
Minuto Escola - 2ª Edição 2025	SEDUC/SME	015.0068417 9/2025-32	QM-QAE-QSE	EaD	79	247	302	Finalizado
Multiplica SP #Professores - 1ª Edição/2025	SEDUC/SME	015.0015309 6/2025-04	QM	Hibrido	65.915	5.577	14.063	Finalizado
Multiplica SP #Coordenadores - 1ª Edição/2025	SEDUC	015.0015309 8/2025-95	QM	EaD	3.663	386	991	Finalizado
Multiplica SP #Coordenadores - 2ª Edição/2025	SEDUC	015.0061983 0/2025-01	QM	EaD	3.880	477	165	Finalizado
Multiplica SP #Professores - 2ª Edição/2025	SEDUC/SME	015.0061848 4/2025-36	QM	Hibrido	59.509	8.325	3.565	Finalizado
Pensamento computacional e Programação - 1ª edição/2025	SEDUC	015.0008526 4/2025-13	QM	EaD	N/A	N/A	N/A	Em homologação
Programa de Desenvolvimento de Liderança (PDL): Supervisor - 1ª Edição/2025	SEDUC	015.0005806 3/2025-43	QM	EaD	16	4	4	Finalizado
Programa de Desenvolvimento de Liderança (PDL): Supervisor - 2ª Edição/2025	SEDUC	015.0005806 3/2025-43	QM	EaD	53	10	35	Finalizado
Programa de Desenvolvimento de Liderança (PDL): Curso 2 - 1ª Edição/2025	SEDUC	015.0006256 6/2025-13	QM-QSE	EaD	3.176	559	1.166	Finalizado
Programa de Desenvolvimento de Liderança (PDL): Curso 2 - 2ª Edição/2025	SEDUC	015.0058780 1/2025-65	QM	EaD	3.377	519	871	Finalizado

ACÇÃO DE FORMAÇÃO	PÚBLICO	Nº SEDUC	QUADRO	MODALIDADE	APROV	REPROV	EVADIDOS	STATUS
Programa Educação Alimentar - Integrando Ciência, Escola e Saúde - PEDUCA -1ª Edição/2025	SEDUC	015.00685280/2025-19	QM-QAE-QSE	EaD	N/A	N/A	N/A	Em homologação
Programa de formação para a prática da iniciação científica e tecnológica na Educação Básica - 1ª Edição/2025	SEDUC	015.00672039/2025-11	QM	EaD	N/A	N/A	N/A	Em homologação
PROJETOS DE ESTÁGIO: APRENDENDO MATEMÁTICA COM PROJETOS - 17ª Edição/2025	SEDUC/SME	015.00235757/2025-19	QM	Presencial	N/A	N/A	N/A	Em homologação
Aprendizagem Inteligente com IAs Generativas	SEDUC	015.00708207/2025-14	QM	EaD	N/A	N/A	N/A	Em homologação
Do Código ao Site: HTML, CSS e JavaScript	SEDUC	015.00708207/2025-14	QM	EaD	N/A	N/A	N/A	Em homologação
Fundamentos da Lógica de Programação	SEDUC	015.00708207/2025-14	QM	EaD	N/A	N/A	N/A	Em homologação
Projetos com Python: Programação e Dados na Prática	SEDUC	015.00708207/2025-14	QM	EaD	N/A	N/A	N/A	Em homologação
Storytelling e o Percurso do Herói em Aulas e Cursos - 1ª Edição/2025	SEDUC	015.00061800/2025-95	QM	EaD	1.156	1.106	1.222	Finalizado
Storytelling e o Percurso do Herói em Aulas e Cursos - 2ª Edição/ 2025	SEDUC	015.00583029/2025-11	QM	EaD	1.300	879	810	Finalizado
4º Curso de Extensão e Formação em Justiça Restaurativa - Módulo teórico	SEDUC	015.00678937/2025-83	QM-QAE-QSE	EaD	N/A	N/A	N/A	Em homologação
Extensão em Educação Socioemocional - 1ª edição/2025	SEDUC	015.00571856/2025-53	QM	EaD	N/A	N/A	N/A	Em homologação

AÇÃO DE FORMAÇÃO	PÚBLICO	Nº SEDUC	QUADRO	MODALIDADE	APROV	REPROV	EVADIDOS	STATUS
Extensão em Educação Financeira - 1ª edição/2025	SEDUC	015.00571930/2025-31	QM	EaD	N/A	N/A	N/A	Em homologação
Formação pela Escola - FPE 2025	SEDUC	015.00144345/2025-62	QM-QAE-QSE	EaD	N/A	N/A	N/A	Em homologação
Escola de Gestão	SEDUC	015.00156621/2025-35	QM	EaD	N/A	N/A	N/A	Em andamento
Escola de Dirigentes	SEDUC	015.00764999/2025-15	QM-QSE	EaD	N/A	N/A	N/A	Em andamento
Curso Escola Cívico Militar do Estado de São Paulo - 1ª Edição/2025	SEDUC	015.00684960/2025-15	QM	EaD	N/A	N/A	N/A	Em andamento

OUTRAS AÇÕES		
Trilha de Integração Docente (PID)	Atestados Emitidos: 8.458	
Percurso PEI	Público-alvo de 2.400 escolas e 77.987 profissionais	
Pós-graduação em Matemática	Ofertadas 2.070 vagas	Parceiro: SESI
Pós-graduação em Educação Contemporânea com Ênfase em Coordenação Pedagógica	Ofertadas 1.000 vagas	Parceiro: Anima
Pós-graduação em Educação Contemporânea com Ênfase em Competências Socioemocionais	Ofertadas 1.000 vagas	Parceiro: Anima
Pós-graduação em Educação Contemporânea com Ênfase em Educação Financeira	Ofertadas 1.000 vagas	Parceiro: Anima